

DECYZJA

o ustaleniu lokalizacji inwestycji celu publicznego

Na podstawie art. 4 ust.2 pkt. 1, art. 50 ust.1 i 4, art. 51 ust.1 pkt. 2, art. 53 oraz art. 54 ustawy z dnia 27 marca 2003r. o planowaniu i zagospodarowaniu przestrzennym (t.j. Dz. U. z 2016 r., poz. 778 z późn. zm.) i art. 104 kpa § 1 ustawy z dnia 14 czerwca 1960 r. Kodeks postępowania administracyjnego (t.j. Dz.U. z 2016 r. poz. 23 z późn. zm.) po rozpatrzeniu wniosku z dnia 13.06.2016 r. Pana Zenona Przewoźnego, Prezesa Zarządu Przedsiębiorstwa Produkcyjno – Usługowo - Handlowego „PROXIMA” Spółka z o.o. ul. Młyńska 3 64-800 Chodzież, pełnomocnika Gminy Świątajno, ul. Grunwaldzka 15, 12-140 Świątajno

U S T A L A M

lokalizację inwestycji celu publicznego polegającą na:

przebudowie przepustów rurowych pod drogami oraz budowie i przebudowie rowu melioracyjnego P-1 na działkach o numerach ewidencyjnych 338/2 i 338/3, oraz na części działek o numerach ewidencyjnych: 303/3, 304/17, 331/4, 331/3, 327, 324/51, 335/1, 335/2, 324/47, 324/48, 336/6, 336/7, 338/3, w obrębie geodezyjnym Spychowo, gmina Świątajno.

1. Ustalenia dotyczące rodzaju inwestycji

Inwestycja stanowi cel publiczny w rozumieniu przepisu art. 6 pkt. 4 ustawy z dnia 21 sierpnia 1997 r. o gospodarce nieruchomościami 21 sierpnia 1997 r. (Dz.U.2015.1774 j.t.).

1.1. Ustalenia dotyczące funkcji zabudowy i zagospodarowania terenu

Przebudowa przepustów rurowych pod drogami oraz budowa i przebudowa rowu melioracyjnego P-1 na działkach o numerach ewidencyjnych 338/2 i 338/3, oraz na części działek o numerach ewidencyjnych: 303/3, 304/17, 331/4, 331/3, 327, 324/51, 335/1, 335/2, 324/47, 324/48, 336/6, 336/7, 338/3, w obrębie geodezyjnym Spychowo, gmina Świątajno.

2. Warunki i szczególne zasady zagospodarowania terenu oraz jego zabudowy wynikające z przepisów odrębnych**2.1 Ustalenia dotyczące warunków i wymagań ochrony i kształtowania ładu przestrzennego**

Nie dotyczy.

2.2 Ustalenia dotyczące ochrony środowiska, przyrody i krajobrazu

- A) W zakresie ochrony środowiska i zdrowia ludzi mają zastosowanie przepisy ustawy z dnia 27 kwietnia 2001r. Prawo ochrony środowiska (t.j. Dz.U. z 2016 r. poz. 672 z późn. zm.).
- B) W zakresie ochrony przyrody mają zastosowanie przepisy ustawy z dnia 16 kwietnia 2004r. o ochronie przyrody (t.j. Dz.U. z 2015 r., poz. 1651, z późn. zm) oraz przepisy obowiązujących rozporządzeń wykonawczych do tej ustawy.
- C) Teren znajduje się w granicach obszaru NATURA 2000 tj. specjalnego obszaru ochrony ptaków Puszcza Piska – kod obszaru PLB280008.
- D) Projektowany obiekt nie należy do rodzaju przedsięwzięć, dla których istnieje obowiązek sporządzenia raportu o oddziaływaniu na środowisko, który może być wymagany w rozumieniu przepisów rozporządzenia Rady Ministrów z dnia 9 listopada 2010 r. w sprawie przedsięwzięć mogących znacząco oddziaływać na środowisko (Dz.U. 2016 poz. 71 t.j.). W związku z tym inwestycja nie wymaga postępowania administracyjnego z zakresu ustawy z dnia 3 października 2008 r. o udostępnieniu informacji o środowisku i jego ochronie, udziale społeczeństwa w ochronie środowiska oraz o ocenach oddziaływania na środowisko.

2.3 Ustalenia dotyczące ochrony dziedzictwa kulturowego i zabytków oraz dóbr kultury współczesnej

W granicach terenu inwestycji nie znajdują się obiekty objęte prawnymi formami ochrony zabytków na podstawie ustawy z dnia 23 lipca 2003 r. o ochronie zabytków i opiece nad zabytkami.

2.4 Ustalenia dotyczące obsługi w zakresie komunikacji oraz Infrastruktury technicznej

W przypadku kolizji projektowanych sieci i urządzeń melioracji wodnej z istniejącymi sieciami i urządzeniami infrastruktury technicznej, należy je przebudować i dostosować do projektowanego zagospodarowania zgodnie z obowiązującymi przepisami, normami i warunkami przebudowy. Całość kosztów związanych z przebudową i zabezpieczeniem istniejących urządzeń i sieci ponosi inwestor. Uzyskanie warunków technicznych od dysponenta sieci nastąpi na etapie projektu budowlanego.

2.5 Wymagania dotyczące ochrony interesów osób trzecich

Przy zagospodarowaniu terenu należy spełnić wymagania dotyczące ochrony interesów prawnych osób trzecich w granicach określonych przez ustawy i zasady współżycia społecznego.

2.6 Ustalenia dotyczące granic i sposobów zagospodarowania terenów lub obiektów podlegających ochronie, ustalonych na podstawie odrębnych przepisów.

Teren objęty wnioskiem nie jest: obszarem górniczym, obszarem narażonym na niebezpieczeństwo powodzi oraz obszarem zagrożonym osuwaniem się mas ziemnych.

2.7 Pozostałe warunki wynikające z przepisów odrębnych

- a) Projekt zagospodarowania terenu należy opracować na aktualnej mapie sytuacyjno-wysokościowej do celów projektowych w skali dostosowanej do wielkości i charakteru inwestycji.

- b) W sprawach nieustalonych w treści niniejszej decyzji mają zastosowanie przepisy³⁸ rozporządzenia Ministra Infrastruktury z dnia 12 kwietnia 2002 r. w sprawie warunków technicznych jakim powinny odpowiadać budynki i ich usytuowanie (t.j. Dz.U. z 2015 r. poz. 1422 z późn. zm.) i ustawy z dnia 7 lipca 1994 r. Prawo Budowlane (tekst jedn.: Dz. U. z 2016 r. poz. 290 t.j.).
- c) Podczas realizacji inwestycji należy przestrzegać stosownych przepisów odrębnych warunkujących minimalne odległości obiektów budowlanych od:
- wszelkich sieci i urządzeń infrastruktury technicznej,
 - budowli związanych z sieciami infrastruktury technicznej,
 - innych obiektów mogących mieć wpływ na ich lokalizację w szczególności przepisów dotyczących minimalnych odległości od lasów.

3. Teren Inwestycji

Teren inwestycji stanowią działki ewidencyjne nr 338/2 i 338/3, oraz części działek ewidencyjnych nr: 303/3, 304/17, 331/4, 331/3, 327, 324/51, 335/1, 335/2, 324/47, 324/48, 336/6, 336/7, 338/3, 303/3, 304/17, 331/4, 331/3, 327, 338/2, 324/51, 335/1, 335/2, 324/47, 324/48, 336/6, 336/7, 338/3, w obrębie geodezyjnym Spychowo, gmina Świątajno.

UZASADNIENIE

Pan Zenon Przewoźny, Prezes Zarządu Przedsiębiorstwa Produkcyjno – Usługowo - Handlowego „PROXIMA” Spółka z o.o. ul. Młyńska 3 64-800 Chodzież, pełnomocnik Gminy Świątajno, ul. Grunwaldzka 15, 12-140 Świątajno w dniu 13.06.2016 r. złożył wniosek o ustaleniu lokalizacji inwestycji celu publicznego polegającą na przebudowie przepustów rurowych pod drogami oraz budowie i przebudowie rowu melioracyjnego P-1 na działkach o numerach ewidencyjnych 338/2 i 338/3, oraz na części działek o numerach ewidencyjnych: 303/3, 304/17, 331/4, 331/3, 327, 324/51, 335/1, 335/2, 324/47, 324/48, 336/6, 336/7, 338/3, w obrębie geodezyjnym Spychowo, gmina Świątajno.

Zgodnie z art. 53 ust. 3 ustawy o planowaniu i zagospodarowaniu przestrzennym przeprowadzona analiza warunków i zasad zagospodarowania terenu objętego wnioskiem i wynikających z przepisów odrębnych oraz stanu faktycznego i prawnego terenu, na którym przewiduje się realizację inwestycji, wykazała możliwość ustalenia lokalizacji inwestycji celu publicznego.

Teren przedmiotowej inwestycji nie posiada obowiązującego miejscowego planu zagospodarowania przestrzennego.

Wnioskowana inwestycja stanowi zmianę zagospodarowania terenu w rozumieniu przepisów art. 50 ust.1 ustawy o planowaniu i zagospodarowaniu przestrzennym.

W trakcie przeprowadzonego postępowania administracyjnego i w myśl ustawy o planowaniu i zagospodarowaniu przestrzennym:

URZĄD GMINY
ul. Grunwaldzka 15
12-140 ŚWIAJTJNO

06.12.2016
Za zgodność
z oryginałem

WÓJT
dr Alicja Kotłowska

- zgodnie z art.53 ust.1 w.w. ustawy, Strony zostały zawiadomione o wszczęciu postępowania w sprawie wydania decyzji o ustaleniu lokalizacji inwestycji celu publicznego (pismo znak: Te.6733.6.2015 z dnia 21.06.2016 r.; Te.6733.6.2016 z dnia 24.06.2016 r.),
- dokonano uzgodnienia decyzji z Regionalnym Dyrektorem Ochrony Środowiska w Olsztynie na podstawie art. 53 ust. 5c w/w ustawy;
- dokonano uzgodnienia decyzji ze Starostą Powiatu Szczycieńskiego na podstawie art. 53 ust. 5 w/w ustawy.

Autorem projektu decyzji jest mgr inż. Michał Romański – Pracownia urbanistyczna – „Planowanie Przestrzenne i Obsługa Nieruchomości ESPRIT” – spełniający warunek, o którym mowa w art. 5 w związku z art. 60 ust.1 pkt 4 ustawy z dnia 27 marca 2003 r. o planowaniu i zagospodarowaniu przestrzennym (t.j. Dz. U. z 2016 r. poz. 778 z późn. zm.).

Pouczenie

Wnioskodawcy, który nie uzyska prawa dysponowania terenem na cele budowlane nie przysługuje roszczenie o zwrot nakładów poniesionych w związku z otrzymaną decyzją.

Niniejsza decyzja nie rodzi praw do terenu oraz nie narusza prawa własności i uprawnień osób trzecich.

Od niniejszej decyzji służy odwołanie do Samorządowego Kolegium Odwoławczego w Olsztynie za pośrednictwem Wójta Gminy Świętajno w terminie 14 dni od dnia jej doręczenia.



WÓJT
dr Alicja Kotłowska

Otrzymują:

1. Pan Zenon Przewoźny – pełnomocnik Gminy Świętajno
Przedsiębiorstwo Produkcyjno – Usługowo – Handlowe „PROXIMA“ Sp. z o.o.
ul. Młyńska 3, 64-800 Chodzież
2. Strony postępowania wg wykazu
3. Starostwo Powiatowe
Wydział Geodezji, Kartografii, Katastru i Gospodarki Nieruchomościami
ul. Sienkiewicza 1
12-100 Szczytno
4. Gmina Świętajno
ul. Grunwaldzka 15
12-140 Świętajno
5. a/a

Decyzja niniejsza stała się ostateczna
w dniu 19.10.2016 r.
wobec nie zaskarżenia jej przez strony
w ustalonym terminie.

WÓJT
dr Alicja Kotłowska

URZĄD GMINY
ul. Grunwaldzka 15
12-140 ŚWIĘTAJNO

06.12.2016
Za zgodność
z oryginałem

GMINA
ŚWIĘTAJNO

Kofeński

ORYGINAL / KOPIA

KARTA DO CELOW PROJEKTOWYCH	
1. Nazwa inwestycji	2. Adres inwestycji
3. Rodzaj inwestycji	4. Cel inwestycji
5. Inwestor	6. Inicjator
7. Data rozpoczęcia	8. Data zakończenia
9. Status	10. Uwagi
11. Inicjator	12. Inicjator
13. Inicjator	14. Inicjator
15. Inicjator	16. Inicjator
17. Inicjator	18. Inicjator
19. Inicjator	20. Inicjator
21. Inicjator	22. Inicjator
23. Inicjator	24. Inicjator
25. Inicjator	26. Inicjator
27. Inicjator	28. Inicjator
29. Inicjator	30. Inicjator
31. Inicjator	32. Inicjator
33. Inicjator	34. Inicjator
35. Inicjator	36. Inicjator
37. Inicjator	38. Inicjator
39. Inicjator	40. Inicjator
41. Inicjator	42. Inicjator
43. Inicjator	44. Inicjator
45. Inicjator	46. Inicjator
47. Inicjator	48. Inicjator
49. Inicjator	50. Inicjator
51. Inicjator	52. Inicjator
53. Inicjator	54. Inicjator
55. Inicjator	56. Inicjator
57. Inicjator	58. Inicjator
59. Inicjator	60. Inicjator
61. Inicjator	62. Inicjator
63. Inicjator	64. Inicjator
65. Inicjator	66. Inicjator
67. Inicjator	68. Inicjator
69. Inicjator	70. Inicjator
71. Inicjator	72. Inicjator
73. Inicjator	74. Inicjator
75. Inicjator	76. Inicjator
77. Inicjator	78. Inicjator
79. Inicjator	80. Inicjator
81. Inicjator	82. Inicjator
83. Inicjator	84. Inicjator
85. Inicjator	86. Inicjator
87. Inicjator	88. Inicjator
89. Inicjator	90. Inicjator
91. Inicjator	92. Inicjator
93. Inicjator	94. Inicjator
95. Inicjator	96. Inicjator
97. Inicjator	98. Inicjator
99. Inicjator	100. Inicjator



ZNAK: TE.6733.7.2016
ZAŁĄCZNIK NR 1A
DO DECYZJI NR **Te.6733.6.2016**
LOKALIZACJI INWESTYCJI CELU
PUBLICZNEGO
Z DNIA **05.08.2016**
SKALA 1:1000
OZNACZENIA:
LINIA ROZGRANICZAJĄCA
TEREN INWESTYCJI

dr Alicja Kosińska
OG. 12.2016
Za zgodność
z oryginałem

WÓJT
dr Alicja Kosińska
mgr inż. Michał Romański

URZĄD GMINY
ul. Główna 15
12-140 ŚWIĘTAJNO

WÓJT
dr Alicja Kołakowska

ZNAK: TE-6733-7-2016

ZALĄCZNIK NR 13

DO DECYZJI NR 12-6733-6-2016

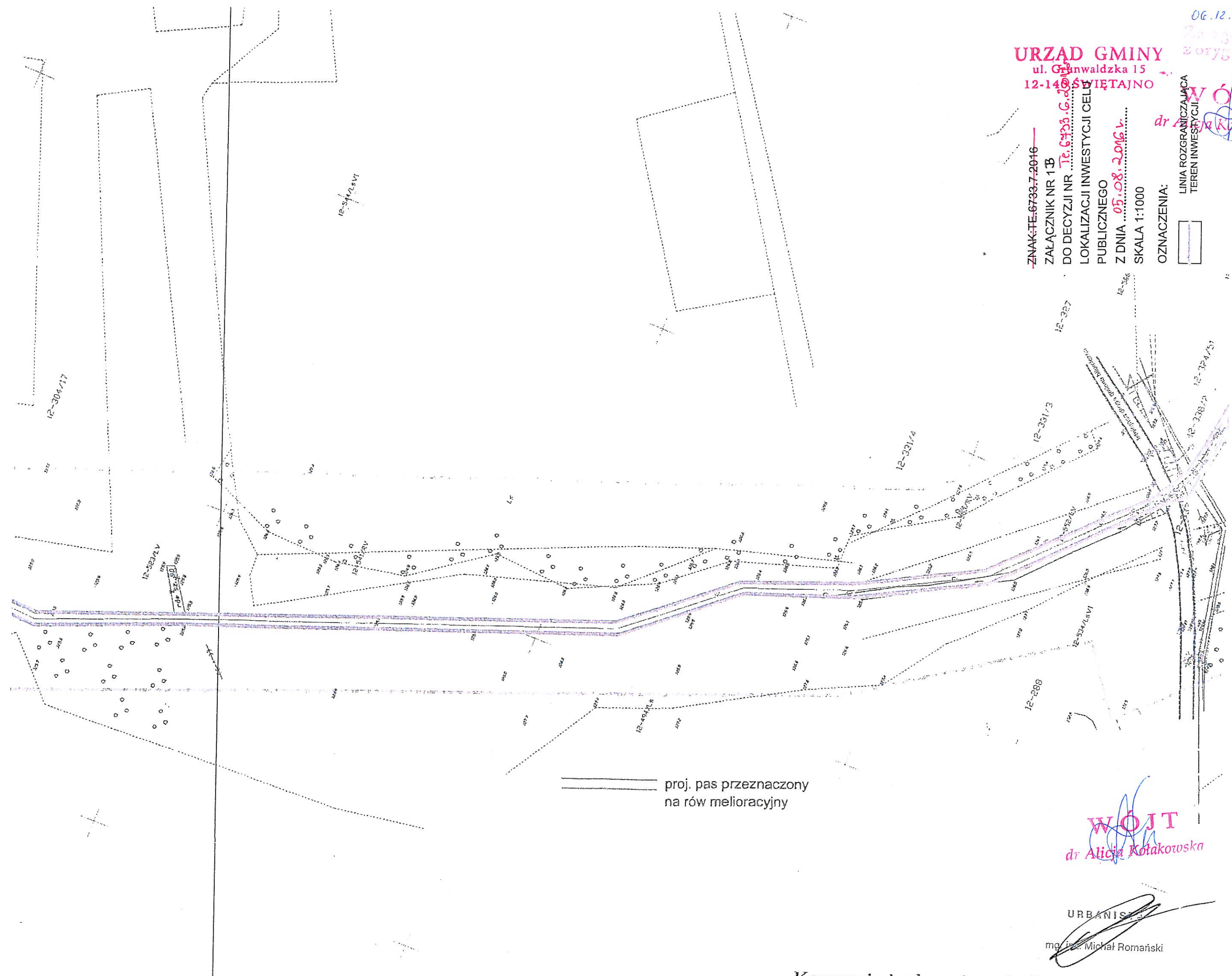
LOKALIZACJI INWESTYCJI CELU
PUBLICZNEGO

Z DNIA 05.08.2016 r.

SKALA 1:1000

OZNACZENIA:

LINIA ROZGRANICZAJĄCA
TEREN INWESTYCJI



proj. pas przeznaczony
na rów melioracyjny

WÓJT
dr Alicja Kołakowska

URBANISTA
mgr inż. Michał Romański

