

Załącznik nr 3 do
Uchwały Nr XXXVI/313/2022...
Rady Gminy w Świątajnie z
dnia 29 czerwca 2022 r.....



STUDIUM UWARUNKOWAŃ I KIERUNKÓW ZAGOSPODAROWANIA PRZESTRZENNEGO GMINY ŚWIĘTAJNO

CZĘŚĆ II. KIERUNKI ZAGOSPODAROWANIA PRZESTRZENNEGO

SPIS TREŚCI

WPROWADZENIE	3
1. KIERUNKI ZMIAN W STRUKTURZE PRZESTRZENNEJ GMINY ORAZ W PRZEZNACZENIU TERENÓW, KIERUNKI I WSKAŹNIKI DOTYCZĄCE ZAGOSPODAROWANIA ORAZ UŻYTKOWANIA TERENÓW, W TYM TERENY WYŁĄCZONE Z ZABUDOWY	5
2. OBSZARY ORAZ ZASADY OCHRONY ŚRODOWISKA I JEGO ZASOBÓW, OCHRONY PRZYRODY I KRAJOBRAZU KULTUROWEGO	12
3. OBSZARY ORAZ ZASADY OCHRONY DZIEDZICTWA KULTUROWEGO I ZABYTKÓW ORAZ DÓBR KULTURY WSPÓŁCZESNEJ	20
4. KIERUNKI ROZWOJU SYSTEMÓW KOMUNIKACJI	27
5. KIERUNKI MODERNIZACJI I ROZBUDOWY SIECI INFRASTRUKTURY TECHNICZNEJ, W TYM OBSZARY ROZMIESZCZENIA URZĄDZEŃ WYTWARZAJĄCYCH ENERGIĘ Z ODNAWIALNYCH ŹRÓDEŁ ENERGII O MOCY PRZEKRACZAJĄCEJ 100 KW WRAZ ZE STREFAMI OCHRONNYMI	33
6. OBSZARY, NA KTÓRYCH ROZMIESZCZONE BĘDĄ INWESTYCJE CELU PUBLICZNEGO O ZNACZENIU LOKALNYM	37
7. OBSZARY, NA KTÓRYCH ROZMIESZCZONE BĘDĄ INWESTYCJE CELU PUBLICZNEGO O ZNACZENIU PONADLOKALNYM	38
8. OBSZARY, DLA KTÓRYCH OBOWIĄZKOWE JEST SPORZĄDZENIE MIEJSCOWEGO PLANU ZAGOSPODAROWANIA PRZESTRZENNEGO NA PODSTAWIE PRZEPISÓW ODRĘBNYCH	38
9. OBSZARY, DLA KTÓRYCH GMINA ZAMIERZA SPORZĄDZIĆ MIEJSCOWY PLAN ZAGOSPODAROWANIA PRZESTRZENNEGO	39
10. KIERUNKI I ZASADY KSZTAŁTOWANIA ROLNICZEJ PRZESTRZENI PRODUKCYJNEJ	40
11. KIERUNKI I ZASADY KSZTAŁTOWANIA LEŚNEJ PRZESTRZENI PRODUKCYJNEJ	40
12. OBSZARY SZCZEGÓLNEGO ZAGROŻENIA POWODZIĄ ORAZ OBSZARY OSUWANIA SIĘ MAS ZIEMNYCH	41
13. OBSZARY WYSTĘPOWANIA SUROWCÓW NATURALNYCH, W TYM OBIEKTY LUB OBSZARY, DLA KTÓRYCH WYZNACZA SIĘ W ZŁOŻUKOPALINY FILAR OCHRONNY	41
14. OBSZARY POMNIKÓW ZAGŁADY I ICH STREF OCHRONNYCH ORAZ OBOWIĄZUJĄCE NA NICH OGRANICZENIA	42
15. OBSZARY WYMAGAJĄCE PRZEKSZTAŁCEŃ, REHABILITACJI, REKULTYWACJI LUB REMEDIACJI ORAZ OBSZARY ZDEGRADOWANE	42
16. GRANICE TERENÓW ZAMKNIĘTYCH I ICH STREF OCHRONNYCH	42
17. OBSZARY FUNKCJONALNE O ZNACZENIU LOKALNYM	43
ZAŁĄCZNIK NR 1. OBSZARY ZWARTEJ ZABUDOWY WSI	44

WPROWADZENIE

Kształtowanie i prowadzenie polityki przestrzennej w odniesieniu do całego obszaru gminy należy do wyłącznych kompetencji samorządu lokalnego wynikających z podstaw ustrojowych państwa. Zdecentralizowany system zarządzania przestrzenią zakłada samodzielność planistyczną gminy, która na podstawie prawa i w ramach prawa określa, zgodnie z konstytucyjną zasadą zrównoważonego rozwoju, sposób gospodarowania przestrzenią. Podstawowym celem polityki przestrzennej jest ochrona i zachowanie ładu przestrzennego, rozumianego jako takie ukształtowanie przestrzeni, które tworzy harmonijną całość oraz uwzględnia w uporządkowanych relacjach wszelkie uwarunkowania i wymagania funkcjonalne, społeczno-gospodarcze, środowiskowe, kulturowe oraz kompozycyjno-estetyczne. Studium uwarunkowań i kierunków zagospodarowania przestrzennego nie jest aktem prawa lokalnego, zatem nie może być podstawą wydawania decyzji administracyjnych dotyczących zagospodarowania terenu. Jako akt kierownictwa wewnętrznego stanowi zbiór zasad określających na poziomie operacyjnym sposób prowadzenia gospodarki przestrzennej.

Studium uwarunkowań i kierunków zagospodarowania przestrzennego gminy spełnia trzy podstawowe funkcje:

- strategiczną, określającą kierunki zagospodarowania i rozwoju przestrzennego gminy (polityka),
 - operacyjną, zapewniającą koordynację miejscowych planów zagospodarowania przestrzennego (planowanie),
 - informacyjną, ułatwiającą gromadzenie, segregowanie i pozyskanie informacji o gminie (promocja).
- Studium uwarunkowań i kierunków zagospodarowania przestrzennego powinno stanowić podstawę gminnego systemu informacji przestrzennej (GIS).

Uchwalone w 2000 r., dotychczas obowiązujące *Studium uwarunkowań i kierunków zagospodarowania przestrzennego gminy Świętajno* (Uchwała nr XVI/141/2000 Rady Gminy w Świętajnie z dnia 26 lipca 2000 r.) zostało sporządzone w trybie obowiązującej wówczas ustawy o zagospodarowaniu przestrzennym z dnia 7 lipca 1994r. W okresie od 2000 r. uchwalona została również częściowa zmiana studium, dotycząca obszarów produkcyjnych i usługowych położonych pomiędzy miejscowościami Chochół i Jeruty (Uchwała Nr XXVI/153/2016 Rady Gminy w Świętajnie z dnia 15 listopada 2016 r.). W trakcie prac nad częściową zmianą studium zaktualizowane zostały również kluczowe ustalenia z punktu widzenia zasad realizacji polityki przestrzennej gminy, w tym w szczególności: zasady i zakres ochrony terenów zgodnie z przepisami w sprawie ochrony przyrody, zasady ochrony dziedzictwa kulturowego i zabytków oraz dóbr kultury współczesnej, cele publiczne o znaczeniu ponadlokalnym przewidziane do realizacji w ramach programów regionalnych i krajowych, a także kierunki rozwoju systemów komunikacji i infrastruktury technicznej.

Od roku 2000, poza zmianą licznych przepisów prawa, w tym między innymi dotyczących ochrony przyrody, ochrony środowiska, prawa budowlanego, czy prawa geologicznego, w sposób znaczący zmieniły się uwarunkowania rozwoju przestrzennego gminy. Zrealizowano inwestycje o charakterze infrastrukturalnym i drogowym finansowane między innymi z funduszy unijnych. Zmieniły się zasady finansowania zadań publicznych. Zmieniła się również polityka przestrzenna na poziomie krajowym (Koncepcja Przestrzennego Zagospodarowania Kraju 2030) oraz na poziomie regionalnym (Plan Zagospodarowania Przestrzennego Województwa Warmińsko – Mazurskiego 2018).

Przy opracowaniu Studium uwarunkowań i kierunków zagospodarowania przestrzennego gminy przyjęto następującą metodykę prac:

- rozpoznanie zasobu istniejących materiałów oraz opracowań, dotyczących terenu gminy i obszarów stykowych,

- wieloaspektowa analiza uwarunkowań rozwoju zewnętrznych i wewnętrznych gminy,
- określenia diagnozy uwarunkowań rozwoju gminy,
- określenia celów rozwoju i zasad ich realizacji,
- przyjęcie koncepcji kierunków rozwoju gminy,
- określenie zasad polityki przestrzennej dla obszaru całej gminy, w tym określenie stref polityki przestrzennej,
- przeprowadzenie procedury sporządzenia i uchwalenia studium.

Podstawową fazą prac nad studium uwarunkowań i kierunków zagospodarowania przestrzennego gminy, decydującą o kierunkach ich rozwoju oraz zasadach zagospodarowania przestrzeni jest analiza, a następnie diagnoza uwarunkowań rozwoju, zarówno zewnętrznych jak i wewnętrznych.

Zewnętrzne uwarunkowania rozwoju, wynikają z położenia gminy w konkretnym otoczeniu, w istniejących i projektowanych systemach oraz układach zewnętrznych. Dotyczą one różnych dziedzin, w tym: środowiska przyrodniczego, infrastruktury technicznej, systemów transportowych, wdrażanych programów rządowych, zawartych umów międzynarodowych. Uwarunkowania wewnętrzne stanowią o wartości i możliwości wykorzystania głównych potencjałów rozwoju, t.j. przyrodniczego, społecznego oraz gospodarczego. Podsumowaniem uwarunkowań rozwoju jest diagnoza, w której przedstawiony jest docelowy obraz gminy z określeniem barier, ograniczeń, konfliktów oraz zagrożeń i preferencji rozwoju.

Studium uwarunkowań i kierunków zagospodarowania przestrzennego gminy Świętajno składa się z dwóch części. Pierwszą część, stanowiącą uzasadnienie przyjętych rozwiązań w kierunkach zagospodarowania przestrzennego, stanowi analiza uwarunkowań przestrzennych gminy, zatytułowana „Studium uwarunkowań i kierunków zagospodarowania przestrzennego gminy Świętajno - uwarunkowania rozwoju przestrzennego gminy Świętajno”, składająca się z tekstu oraz rysunku w skali 1:25 000 zatytułowanego „Uwarunkowania rozwoju przestrzennego gminy Świętajno”

Druga część opracowania składa się z tekstu ustaleń zatytułowanych „Studium uwarunkowań i kierunków zagospodarowania przestrzennego gminy Świętajno - kierunki zagospodarowania przestrzennego” oraz rysunku zatytułowanego „Kierunki zagospodarowania przestrzennego gminy Świętajno” w skali 1:25000.

ZESPÓŁ PROJEKTOWY:

Główni projektanci

Dr inż. Dariusz Łaguna

Mgr inż. Anna Michalik

Projektanci:

Mgr inż. Paweł Jabłoński

Mgr inż. Agata Krajnik

Mgr inż. Karolina Zielska

Opracowanie wykonano w:

MD PROJECT Pracownia Projektowa

ul. Kościuszki 113/1, 10-554 Olsztyn

www.mdproject.eu

ROZDZIAŁ 1.

KIERUNKI ZMIAN W STRUKTURZE PRZESTRZENNEJ GMINY ORAZ W PRZEZNACZENIU TERENÓW, KIERUNKI I WSKAŹNIKI DOTYCZĄCE ZAGOSPODAROWANIA ORAZ UŻYTKOWANIA TERENÓW, W TYM TERENY WYŁĄCZONE Z ZABUDOWY

W celu zagwarantowania możliwości podstawowych potrzeb rozwojowych gminy Świątajno, zgodnie z zasadą zrównoważonego rozwoju, rozumianą jako rozwój społeczno-gospodarczy, w którym następuje proces integrowania działań politycznych, gospodarczych i społecznych, z zachowaniem równowagi przyrodniczej oraz trwałości podstawowych procesów przyrodniczych, obszar gminy został podzielony na trzy strefy polityki przestrzennej.

1.1. Strefy polityki przestrzennej

Strefa I. Wielofunkcyjnego rozwoju – obejmuje obszar miejscowości gminnej Świątajno oraz obszar rozwoju działalności gospodarczej zlokalizowany pomiędzy miejscowościami Jeruty i Chochół. W strefie I. wyodrębniono dwie podstrefy:

IA – miejscowość Świątajno, jako wielofunkcyjny ośrodek rozwoju o skali lokalnej, w tym w szczególności obszar koncentracji usług administracyjnych, oświatowych, zdrowotnych i kulturalnych i innych,

IB – obszar położony pomiędzy wsiami Jeruty i Chochół, jako podstrefa przyspieszonego rozwoju, związana z lokalizacją działalności gospodarczej w sąsiedztwie linii kolejowej i drogi krajowej.

W wydzielonych strefach studium ustala następujące zasady realizacji polityki przestrzennej:

- 1) postuluje się objęcie centrum miejscowości gminnej miejscowym planem zagospodarowania przestrzennego, mającym przede wszystkim na celu regulację istniejącej i projektowanej zabudowy, a także uporządkowanie układu drogowego, zachowanie istniejących i wyznaczenie nowych przestrzeni publicznych, w tym: terenów zieleni urządzonej, parkingów, usług użyteczności publicznej i innych;
- 2) głównymi kierunkami rozwoju w zakresie funkcji mieszkalnej i usługowej będą tereny oznaczone na rysunku studium jako tereny zabudowy mieszkaniowej i usługowej – stan istniejący i kierunki rozwoju;
- 3) przy zagospodarowywaniu nowych terenów miejscowości Świątajno należy kontynuować wielofunkcyjny charakter zabudowy, łączący funkcje mieszkaniowe z funkcjami usługowymi towarzyszącymi zabudowie mieszkaniowej, a także usługami o charakterze ogólnogminnym oraz rzemiosła, handlu i usług o skali dostosowanej do charakteru miejscowości;
- 4) postuluje się rozpoczęcie działań mających na celu wyznaczenie obszaru rewitalizacji centrum miejscowości gminnej, szczególnie w otoczeniu wyznaczonego na rysunku studium obszaru przestrzeni publicznej, działania powinny mieć na celu odtworzenie historycznego charakteru zabudowy, ze szczególnym uwzględnieniem jakości przestrzeni publicznych;
- 5) studium wskazuje na konieczność podjęcia działań (odpowiednie uchwały przewidziane przepisami prawa) zmierzających do uporządkowania zasad lokalizacji nośników reklamowych, szyldów i innych oznaczeń (również na elewacjach budynków), uporządkowania zasad lokalizacji i estetyki obiektów tymczasowych, małej architektury oraz nawierzchni placów skwerów i chodników;
- 6) tereny istniejącej zabudowy wielorodzinnej należy poddać rewitalizacji mającej na celu poprawę stanu technicznego i estetycznego budynków oraz poprawę funkcjonalności, walorów użytkowych i estetycznych terenów osiedlowych;
- 7) w zagospodarowaniu przestrzeni publicznej oraz terenów rekreacyjnych i sportowych należy uwzględnić możliwość realizacji imprez masowych;

- 8) terenami preferowanymi do prowadzenia szeroko rozumianej działalności gospodarczej, w tym zabudowy związanej z produkcją, przetwórstwem i składami są tereny objęte obowiązującym miejscowym planem zagospodarowania przestrzennego w rejonie miejscowości Chochół i Jeruty;
- 9) jako kierunki rozwoju funkcji usługowych i produkcyjnych wyznacza się tereny położone na południe od miejscowości Świętajno, wzdłuż drogi powiatowej (Nr 1502N) prowadzącej do drogi krajowej DK53, zgodnie z oznaczeniami na rysunku studium;
- 10) wyposażenie wyznaczonych w studium terenów w podstawowe sieci infrastruktury technicznej, w tym w szczególności w sieć wodociągową i kanalizacyjną o odpowiednich parametrach dla terenów położonych pomiędzy miejscowościami Chochół i Jeruty na bazie istniejącej sieci wodociągowej oraz przepompowni ścieków w Jerutach, dla terenów położonych na południe od miejscowości Świętajno, na bazie istniejącej sieci wzdłuż drogi powiatowej.

Strefa II. Turystyczno-przyrodnicza – obszar obejmujący tereny o wysokich walorach przyrodniczych i krajobrazowych, objęty w większości ochroną prawną. Są to tereny obejmujące północną część gminy, wraz z miejscowościami: Spychowo, Koczek, Piasutno, Powałczyn, Jerutki. Ze względu na wysokie walory przyrodnicze obszaru, znaczny stopień zalesienia oraz jego znaczącą funkcję w regionalnym systemie powiązań przyrodniczych ustala się następujące zasady realizacji polityki przestrzennej w wydzielonej strefie:

- 1) ze względu na wysokie walory przyrodnicze obszaru oraz wysoką podatność na antropopresję należy ograniczyć lokalizację zabudowy (koncentracja zabudowy) tylko do terenów wskazanych na rysunku studium jako zabudowa istniejąca i kierunki rozwoju zabudowy;
- 2) jako priorytet w zakresie lokalizacji nowej zabudowy, w pierwszej kolejności powinny zostać zainwestowane tereny położone w granicach oznaczonych jako istniejąca zabudowa, a następnie zabudowa powinna być kontynuowana na terenach oznaczonych jako kierunki rozwoju zabudowy;
- 3) biorąc pod uwagę szczególne walory przyrodniczo-krajobrazowe obszaru w studium wyznacza się kierunki działań zmierzających do utworzenia obszaru uzdrowiskowego na terenie gminy zgodnie z oznaczeniami na rysunku studium – dla wyznaczonych obszarów uzdrowiska należy sporządzić plany miejscowe obejmujące również tereny buforowe (w celu zapobiegania lokalizacji funkcji konfliktowych);
- 4) ze względu na możliwość łamania wyżej ustalonych zasad poprzez wydawanie decyzji o warunkach zabudowy na terenach położonych poza granicami wyznaczonymi na rysunku studium, zakłada się konieczność sukcesywnego objęcia miejscowymi planami zagospodarowania przestrzennego poszczególnych miejscowości, przy czym planami miejscowymi należy obejmować nie tylko tereny wskazane do zabudowy, ale cały obszar terenów otwartych (np. do granicy jeziora lub granicy lasu);
- 5) ze względu na zachowanie walorów krajobrazowych obszaru należy ograniczyć możliwość budowy wysokich masztów oraz innych obiektów o dysharmonicznej formie, dominujących w przestrzeni;
- 6) działalność gospodarczą o charakterze uciążliwym, w tym związaną z produkcją rolną należy ograniczyć do terenów znajdujących się w posiadaniu inwestora prowadzącego działalność uciążliwą;
- 7) studium ustala ochronę i wzbogacenie zieleni towarzyszącej zabudowie, kształtowanie pasów zieleni izolacyjnej między terenami mieszkaniowymi i gospodarczymi oraz wzdłuż dróg, a także ochronę alei przydrożnych;
- 8) ustala się możliwość zalesień na terenach do tego preferowanych ze względów przyrodniczych lub gospodarczych;
- 9) w zakresie rozwiązań architektonicznych należy dążyć do ochrony, utrzymania i kontynuacji lokalnego charakteru zabudowy wiejskiej, typowej dla południowej części Mazur;
- 10) w opracowywanych planach miejscowych należy określić i ustalić, poprzez przeprowadzone studia i analizy urbanistyczne, lokalne cechy zabudowy mazurskiej wpływające na zachowanie i kształtowanie ładu przestrzennego;

- 11) w odniesieniu do obszaru objętych ochroną prawną na podstawie przepisów o ochronie przyrody obowiązują przepisy odrębne, w tym w szczególności plany ochrony, plany zadań ochronnych oraz odpowiednie uchwały dotyczące obszarów chronionego krajobrazu.

Strefa III. Rolnicza – obszar obejmujący tereny położone na południe od drogi krajowej DK53 oraz tereny położone wokół miejscowości Długi Borek, a także tereny położone w centralnej części gminy, w tym tereny wokół miejscowości Świętajno i tereny położone na południe od miejscowości Jeruty. Ze względu na wspólne cechy wynikające z wielofunkcyjnego rozwoju obszarów wiejskich ustala się następujące zasady realizacji polityki przestrzennej w wydzielonej strefie:

- 1) wielofunkcyjny rozwój poszczególnych miejscowości oznacza współistnienie funkcji typowo osadniczych, w tym w szczególności mieszkaniowej i rolnej, a także usług, handlu i produkcji;
- 2) ze względu na racjonalność wykorzystania przestrzeni oraz efektywność funkcjonowania systemów infrastruktury technicznej nowa zabudowa powinna koncentrować się w granicach zwartej zabudowy wsi wyznaczonych na rysunku studium;
- 3) należy dążyć do kształtowania współczesnej zabudowy wsi w nawiązaniu do tradycyjnej architektury mazurskiej i przeciwdziałać tendencjom do rozpraszania zabudowy (skala i gabaryty zabudowy, geometria i kolorystyka dachów, wielkość i proporcje działki, detal i materiały wykończeniowe);
- 4) w celu podniesienia standardu zamieszkania oraz budowania relacji społecznych, postuluje się wydzielenie i zagospodarowanie w każdej miejscowości otwartych terenów sportu, rekreacji i kultury, jako obszarów przestrzeni publicznej;
- 5) zabudowa przemysłowa, w tym rolnicza zabudowa produkcyjna (fermy) ze względu na uciążliwości w stosunku do istniejącej zabudowy mieszkaniowej powinna być lokalizowana w sposób pozwalający na utrzymanie odpowiednich standardów, przewidzianych przepisami prawa norm i wartości progowych uciążliwości dla zabudowy mieszkaniowej, również ze względu na uciążliwości zapachowe;
- 6) na terenach oznaczonych jako rolnicza przestrzeń produkcyjne postuluje się zachowanie istniejącego sposobu użytkowania terenu, jako terenów produkcji rolnej;
- 7) zgodnie z oznaczeniami na rysunku studium przewiduje się możliwość lokalizacji urządzeń wytwarzających energię ze źródeł odnawialnych o mocy powyżej 100 kW, z wyłączeniem turbin wiatrowych zgodnie z zasadami określonymi w rozdziale 6 (w obrębie Jerutki, Jeruty, Świętajno, Kolonia, Zielone);
- 8) studium dopuszcza poza granicami zwartej zabudowy wsi lokalizację obiektów fermowych o maksymalnej obsadzie dostosowanej do tzw. pojemności pól (przestrzeni) wyznaczonej na podstawie przeprowadzonych procedur środowiskowych;
- 9) lokalizacja ferm hodowlanych powinna następować tylko na podstawie miejscowych planów zagospodarowania przestrzennego.

1.2. Kierunki dotyczące zagospodarowania oraz użytkowania terenów

Struktura funkcjonalno-przestrzenna została wyznaczona poprzez wyodrębnienie obszarów przeznaczonych do zainwestowania (obszarów urbanistycznych) jako: „stan istniejący” obejmujący obszary zabudowane oraz „kierunki rozwoju” obejmujące obszary kierunkowego rozwoju zabudowy. Pozostałe obszary należy traktować jako tereny wyłączone z zabudowy lub tereny ograniczonej zabudowy (dotyczy terenów rolniczych).

Na rysunku studium wyznaczono również granice obszarów zwartej zabudowy wsi, w których dopuszcza się zastosowanie wyjątków od zakazów zabudowy i zagospodarowania terenu ustalonych w przepisach dotyczących między innymi obszarów chronionego krajobrazu.

Obszary oznaczone jako stan istniejący oraz kierunki rozwoju należy traktować jako tereny, na których planuje się zmianę przeznaczenia gruntów rolnych i leśnych na cele nierolnicze i nieleśne.

Studium wprowadza następujące kategorie terenów oraz ustala dla nich zasady zabudowy, zagospodarowania i użytkowania zgodnie z kierunkami rozwoju przestrzennego:

1) tereny zabudowy mieszkaniowej i usługowej rozumiane jako tereny wielofunkcyjne (o wysokiej intensywności i niskiej intensywności):

- a) wielofunkcyjność należy rozumieć jako współistnienie funkcji mieszkaniowej oraz funkcji uzupełniających, niezbędnych do prawidłowego funkcjonowania osiedli mieszkaniowych (w tym np. usługi nieuciążliwe, drobna wytwórczość, rzemiosło, handel i inna działalność gospodarcza o charakterze nieuciążliwym) lub wzbogacających funkcję podstawową;
- b) jako uzupełniające należy również przyjąć wszystkie niezbędne funkcje publiczne oraz funkcje z zakresu komunikacji, infrastruktury technicznej, rekreacji i sportu, zieleni i wód powierzchniowych;
- c) zabudowa mieszkaniowa i usługowa o wysokiej intensywności powinna charakteryzować się parametrami i gabarytami typowymi dla skoncentrowanego, osiedlowego charakteru zabudowy, przy czym osiedla zabudowy wielorodzinnej powinny być lokalizowane na podstawie miejscowych planów zagospodarowania przestrzennego, poprzedzonych wieloaspektową analizą urbanistyczną;
- d) zabudowa mieszkaniowa i usługowa o niskiej intensywności powinna charakteryzować się parametrami i gabarytami typowymi dla wiejskiego charakteru zabudowy, które nawiązują do regionalnych cech zabudowy mazurskiej;
- e) wyznaczając nowe osiedla mieszkaniowe należy dążyć do kształtowania współczesnej zabudowy w nawiązaniu do zabudowy tradycyjnej mazurskiej (skala i gabaryty zabudowy, geometria i kolorystyka dachów, wielkość i proporcje działki, detal i materiały wykończeniowe), a w uzasadnionych przypadkach wprowadzać nowe rozwiązania architektoniczne pod warunkiem utrzymania spójności stylu;
- f) poprzez tereny usługowe należy rozumieć realizację funkcji usługowych, w tym w szczególności usług publicznych takich jak: administracja, szkolnictwo, opieka zdrowotna, kultura, sport i inne, a także usług komercyjnych, w tym również handlu;
- g) uciążliwość zabudowy usługowej powinna wynikać z realizacji przewidzianych prawem procedur dotyczących ochrony środowiska;
- h) na terenach oznaczonych jako kierunki rozwoju nie powinno się lokalizować funkcji konfliktowych w stosunku do ustalonego kierunku rozwoju;
- i) na obszarze wskazanym na rysunku studium jako tereny predysponowane pod lokalizację uzdrowiska, powinny dominować funkcje związane z ochroną zdrowia i rehabilitacją, wypoczynkiem i rekreacją oraz szeroko rozumianą edukacją prozdrowotną, przy czym w granicach terenów usługowych należy przewidzieć bogaty program przestrzeni publicznych oraz możliwość lokalizacji usług hotelarskich powiązanych funkcjonalnie z uzdrowiskiem;
- j) w zagospodarowaniu terenów należy zabezpieczyć odpowiednie do przeznaczenia budynków liczbę miejsc postojowych oraz udział terenów biologicznie czynnych;

2) tereny turystyczne i rekreacyjne:

- a) należy przez to rozumieć zróżnicowane formy rekreacji i turystyki uzależnione od podatności przestrzeni na antropopresję, w tym w szczególności: tereny zabudowy rekreacji indywidualnej, tereny zabudowy usług turystycznych zgodnie z przepisami usługach turystycznych i hotelarskich (z możliwością stałego pobytu obsługi i właściciela) oraz tereny niezabudowane – przestrzenie publiczne, pola namiotowe, tereny aktywnej rekreacji i sportu, parkingi, pola

biwakowe, karawaningi, urządzenia sanitarno-socjalne, obiekty małej gastronomii i handlu, boiska, ścieżki rowerowe itp.;

- b) w granicach terenów rekreacyjnych i turystycznych należy zabezpieczyć tereny niezbędne do organizacji imprez masowych;
- c) turystyczny rozwój obszaru gminy powinien następować na bazie lokalnych zasobów środowiska, ze szczególnym uwzględnieniem zasad ochrony środowiska przyrodniczego i środowiska kulturowego;
- d) dla opracowywanych miejscowych planów zagospodarowania przestrzennego należy zabezpieczyć powiązania funkcjonalno-przestrzenne z pozostałą częścią obszaru, w szczególności w zakresie powiązań komunikacyjnych oraz infrastruktury technicznej;

3) tereny działalności gospodarczej:

- a) poprzez tereny działalności gospodarczej należy rozumieć: zabudowę związaną z produkcją, przetwórstwem, usługami rzemieślniczymi, handlem, usługami oraz zabudowę magazynową i składową i centrów dystrybucji, a także towarzyszącą zabudowę administracyjną, socjalną i gospodarczą oraz infrastrukturę techniczną i komunikację;
- b) uciążliwość wynikająca z lokalizacji obiektów budowlanych związanych z prowadzoną działalnością gospodarczą powinna uwzględniać aktualne przepisy odrębne, w tym w szczególności przepisy dotyczące ochrony środowiska;
- c) dla terenów zabudowy działalności gospodarczej należy przewidzieć odpowiednie parametry dróg dojazdowych oraz sieci infrastruktury technicznej, a także zieleń izolacyjną i zabezpieczenie odpowiedniej ilości miejsc postojowych;
- d) w rozwiązaniach technicznych i architektonicznych należy dążyć do estetyzacji zabudowy polegającej między innymi na: prowadzeniu działalności wewnątrz budynków oraz realizacji jednolitej koncepcji architektonicznej dla poszczególnych inwestycji;
- e) w granicach terenów działalności gospodarczej nie należy lokalizować funkcji mieszkaniowych;
- f) w granicach terenów działalności gospodarczej dopuszcza się możliwość lokalizacji urządzeń wytwarzających energię ze źródeł odnawialnych o mocy powyżej 100 kV, z wyłączeniem turbin wiatrowych zgodnie z zasadami określonymi w punkcie 6 studium;

4) tereny specjalne:

- a) jako tereny specjalne zostały oznaczone obszary kluczowe dla rozwoju gminy, w tym tereny oczyszczalni ścieków, cmentarzy i innych obiektów komunalnych niezbędnych do funkcjonowania gminy, niezaliczane do kategorii wymienionych powyżej;
- b) w zależności od potrzeb ustala się możliwość powiększania wyznaczonych terenów specjalnych;
- c) w przypadku braku możliwości realizacji głównej funkcji zakładanej dla wyznaczonych terenów specjalnych (np. ze względu na warunki geotechniczne) decyzje o sposobie zagospodarowania terenu powinny zapadać na podstawie analizy uwarunkowań sporządzonej na potrzeby miejscowego planu zagospodarowania przestrzennego;
- d) oznaczenie wyżej wymienionych obszarów jako terenów specjalnych determinuje również sposób zagospodarowania terenów sąsiednich – z uwagi na specyfikę postuluje się zagospodarowanie terenów sąsiednich w sposób niekolidujący ze sposobem użytkowania terenów specjalnych;

5) tereny rolniczej przestrzeni produkcyjnej:

- a) jako tereny rolniczej przestrzeni produkcyjnej zostały oznaczone zarówno użytki rolne, jak również istniejąca zabudowa zagrodowa;
- b) jako priorytetowe należy uznać zachowanie historycznie ukształtowanego siedliska, w tym proporcje siedliska, układu i gabarytów budynków, zieleń towarzyszącą;

- c) na terenach rolniczej przestrzeni produkcyjnej dopuszcza się lokalizację obiektów fermowych oraz obiektów związanych ze specjalnymi działami produkcji rolnej, w tym obiektów obsługi rolnictwa;
- d) lokalizacja obiektów fermowych powinna spełniać wymagania przepisów w zakresie ochrony środowiska, w tym w szczególności dotyczących zachowania odległości od istniejącej i projektowanej zabudowy mieszkaniowej;
- e) zieleń naturalna, wskazana do zachowania, często na terenach objętych prawnymi formami ochronny przyrody;

6) lasy:

- a) obszary leśne wyznaczone zgodnie z przepisami o lasach, w tym lasy ochronne;
- b) w zależności od potrzeb dopuszcza się zalesienie innych terenów;
- c) dopuszcza się rekreacyjne wykorzystanie zgodnie z przepisami o lasach;

7) wody powierzchniowe:

- a) wody płynące – w ciekach naturalnych, kanałach, źródłach oraz znajdujące się w jeziorach oraz innych naturalnych zbiornikach wodnych o ciągłym bądź okresowym naturalnym dopływie lub odpływie wód powierzchniowych, a także znajdujące się w sztucznych zbiornikach wodnych usytuowanych na wodach płynących;
- b) wody stojące – znajdujące się w jeziorach oraz innych naturalnych zbiornikach wodnych niezwiązanych bezpośrednio, w sposób naturalny z powierzchniowymi wodami płynącymi;
- c) inne zbiorniki wodne – przez które należy rozumieć naturalne zbiorniki masy wodnej stagnującej całorocznie o powierzchni powyżej 0,1 ha.

Dodatkowo na rysunku studium oznaczono obszary kluczowe dla rozwoju gminy:

- obszary przestrzeni publicznej obejmujące tereny o szczególnym znaczeniu dla zaspokojenia potrzeb mieszkańców, poprawy jakości ich życia, sprzyjające nawiązywaniu kontaktów społecznych ze względu na ich położenie oraz cechy funkcjonalno-przestrzenne;
- tereny lokalizacji urządzeń wytwarzających energię ze źródeł odnawialnych wraz z ich strefami ochronnymi;
- zieleń urządzoną – przekształconą (kształtowaną), w tym parki, zieleńce, ogrody, aleje, tereny rekreacyjne;
- obszary wymagające przekształceń, rehabilitacji, rekultywacji.

Dodatkowo przeanalizowano obszar gminy Świętajno pod kątem krajobrazów priorytetowych, poprzez które należy rozumieć krajobrazy szczególnie cenne dla społeczności gminnej ze względu na swoje wartości przyrodnicze, kulturowe, historyczne, architektoniczne, urbanistyczne, ruralistyczne lub estetyczno-widokowe, wymagający ochrony i zachowania oraz uwzględnienia w audycie krajobrazowym województwa. Wszystkie wyżej wymienione elementy zostały spełnione niemal na całej powierzchni strefy SII, która obejmuje północną część gminy.

1.3. Wskaźniki dotyczące zagospodarowania oraz użytkowania terenów

Dla poszczególnych stref polityki przestrzennej ustala się wskaźniki dotyczące podstawowych parametrów urbanistycznych. Wyszczególnione poniżej wskaźniki mają charakter orientacyjny i należy je traktować jako generalne wytyczne do sporządzanych miejscowych planów zagospodarowania przestrzennego. Odstępstwa od zasad dotyczących ustalenia gabarytów i parametrów zabudowy powinny być wynikiem przeprowadzonych analiz urbanistycznych na etapie sporządzania miejscowego planu zagospodarowania

przestrzennego. W przypadku inwestycji o charakterze specjalnym dopuszcza się realizację obiektów o cechach indywidualnych.

Tabela 1. Podstawowe wskaźniki urbanistyczne w poszczególnych strefach

Strefa	Wskaźniki dotyczące zabudowy, zagospodarowania i użytkowania terenów
<p>Strefa I. Wielofunkcyjnego rozwoju</p> <p><u>zabudowa dominująca:</u> mieszkaniowa jednorodzinna, mieszkaniowa wielorodzinna, usługowa, działalności gospodarczej</p> <p><u>zabudowa uzupełniająca:</u> rekreacja, zieleń, infrastruktura, komunikacja, parkingi</p>	<p>1) wysokość zabudowy:</p> <ul style="list-style-type: none"> - mieszkaniowej wielorodzinnej nie wyższa niż 16 m (powinna zawierać się w przedziale 3 – 4 kondygnacji), przy założeniu stopniowego obniżania zabudowy w kierunku granicy miejscowości, - mieszkaniowej jednorodzinnej nie powinna przekraczać 10 m (2 do 3 kondygnacji nadziemnych), - usługowej nie powinna przekraczać 12 m (3 kondygnacji nadziemnych), - działalności gospodarczej powinna zostać ustalana indywidualnie w zależności od uwarunkowań i specyfiki inwestycji, <p>2) wskaźnik powierzchni zabudowy do powierzchni działki (terenu):</p> <ul style="list-style-type: none"> - dla zabudowy mieszkaniowej wielorodzinnej nie powinien być wyższy niż 0,6 (60%), - dla zabudowy mieszkaniowej jednorodzinnej nie powinien być wyższy niż 0,4 (40%), - dla pozostałych funkcji należy ustalać indywidualnie, <p>3) wielkość działki:</p> <ul style="list-style-type: none"> - dla terenów zabudowy mieszkaniowej jednorodzinnej wolnostojącej nie powinna być mniejsza niż 600 m², dla zabudowy bliźniaczej i szeregowej – 300 m², - wielkość działki dla pozostałych rodzajów zabudowy należy ustalać indywidualnie.
<p>Strefa II. Turystycznoprzyrodnicza</p> <p><u>zabudowa dominująca:</u> mieszkaniowa jednorodzinna, turystyczna i rekreacyjna, agroturystyka</p> <p><u>zabudowa uzupełniająca:</u> działalności gospodarczej, zagrodowa, usługowa nieuciążliwa</p>	<p>1) wysokość zabudowy:</p> <ul style="list-style-type: none"> - mieszkaniowej jednorodzinnej i rekreacyjnej nie powinna przekraczać 10 m (2 kondygnacji nadziemnych), - turystycznej i rekreacyjnej powinna zostać ustalana indywidualnie w zależności od uwarunkowań i specyfiki inwestycji, <p>2) wskaźnik powierzchni zabudowy do powierzchni działki (terenu):</p> <ul style="list-style-type: none"> - dla zabudowy mieszkaniowej jednorodzinnej nie powinien być wyższy niż 0,30 (30%), - dla zabudowy rekreacyjnej nie powinien być wyższy niż 0,25 (25%), - dla pozostałych funkcji należy ustalać indywidualnie, <p>3) wielkość działki:</p> <ul style="list-style-type: none"> - dla terenów zabudowy mieszkaniowej jednorodzinnej wolnostojącej nie powinna być mniejsza niż 800 m², - dla zabudowy rekreacyjnej nie powinna być mniejsza niż 800 m², - wielkość działki dla pozostałych rodzajów zabudowy należy ustalać indywidualnie.

<p>Strefa III. Rolnicza</p> <p><u>zabudowa dominująca:</u> zagrodowa, mieszkaniowa jednorodzinna</p> <p><u>zabudowa uzupełniająca:</u> turystyczna i rekreacyjna, w tym agroturystyka usługowa produkcyjna</p>	<p>1) wysokość zabudowy:</p> <ul style="list-style-type: none"> - zagrodowej nie powinna przekraczać 2 kondygnacji nadziemnych lub 12 m, przy czym ograniczenie wysokości nie dotyczy specjalnych obiektów i urządzeń związanych z produkcją rolną, - mieszkaniowej jednorodzinnej nie powinna przekraczać 2 kondygnacji nadziemnych, - turystycznej i rekreacyjnej powinna zostać ustalana indywidualnie w zależności od uwarunkowań i specyfiki inwestycji, - pozostałe funkcje – indywidualnie, <p>2) wskaźnik powierzchni zabudowy do powierzchni działki (terenu):</p> <ul style="list-style-type: none"> - dla zabudowy mieszkaniowej jednorodzinnej nie powinien być wyższy niż 0,3 (30%), - dla pozostałych funkcji należy ustalać indywidualnie, <p>3) wielkość działki:</p> <ul style="list-style-type: none"> - dla terenów zabudowy mieszkaniowej jednorodzinnej wolnostojącej nie powinna być mniejsza niż 800 m² w granicach zwartej zabudowy wsi oraz nie mniejsza niż 1000 m² w obszarach oznaczonych jako kierunki rozwoju, - wielkość działki dla pozostałych rodzajów zabudowy należy ustalać indywidualnie.
--	---

1.4. Obszary wyłączone z zabudowy

Studium wskazuje konieczność wyłączenia z możliwości nowej zabudowy następujących terenów (z wyłączeniem inwestycji celu publicznego):

- 1) obszarów istniejących rezerwatów przyrody oraz lasów ochronnych - wyjątki regulują przepisy o ochronie przyrody oraz o lasach,
- 2) terenów oznaczonych na rysunku studium jako obszary szczególnego zagrożenia powodzią - wyjątki regulują przepisy prawa wodnego;
- 3) według aktualnego stanu prawnego w granicach obszarów chronionego krajobrazu obowiązuje zakaz lokalizowania obiektów budowlanych w pasie szerokości 100 m od linii brzegów rzek, jezior i innych zbiorników wodnych (akty prawne wprowadzają szczegółowe ustalenia, zakazy oraz wyjątki od zakazów),
- 4) terenów projektowanego układu komunikacyjnego (po rezygnacji lub zakończeniu inwestycji tereny niewykorzystane na budowę drogi lub linii kolejowej należy zagospodarować zgodnie z kierunkami zabudowy i zagospodarowania terenów sąsiednich),
- 5) obszarów oznaczonych na rysunku studium jako tereny wskazane do wyłączenia z zabudowy.

ROZDZIAŁ 2.

OBSZARY ORAZ ZASADY OCHRONY ŚRODOWISKA I JEGO ZASOBÓW, OCHRONY PRZYRODY I KRAJOBRAZU KULTUROWEGO

Realizacja zasady zrównoważonego rozwoju na poziomie lokalnym, wynikająca z konstytucyjnej odpowiedzialności samorządu za przestrzeń gminy, wymaga precyzyjnego określenia struktury

przyrodniczej obszarze oraz określenia polityki przestrzennej w zakresie ochrony, kształtowania i zrównoważonego użytkowania cennych obszarów. Ustalenia studium określają zakres działań ochronnych oraz pozwalają na odniesienie tych działań do ściśle określonych obszarów.

2.1. Prawne formy ochrony przyrody

- 1) Rezerваты przyrody:
 - a) "Ławny Lasek" o powierzchni 7,66 ha, położony nad wschodnim brzegiem jeziora Uplik, powołany w celu ochrony miejsc gniazdowania czapli siwej. Ustanowiony zarządzeniem MLIPO z 8 lipca 1963 r. (MP nr 65 poz. 327), zmieniony zarządzeniem Regionalnego Dyrektora Ochrony Środowiska w Olsztynie z dnia 20 listopada 2017 r. w sprawie rezerwatu przyrody „Ławny Lasek” (Dziennik Urzędowy Województwa Warmińsko-Mazurskiego z 2017 r., poz. 4615);
 - b) „Pupy” o powierzchni 57,18 ha, powołany w celu ochrony starodrzewu mieszanego, położony na terenie leśnictwa Niedźwiedzi Kąt. Ustanowiony Zarządzeniem MOŚ,ZNiL z 25 stycznia 1995 r. (MP z 1995 r. nr 6, poz. 93), zmieniony Zarządzeniem Nr 6 Regionalnego Dyrektora Ochrony Środowiska w Olsztynie z dnia 8 lutego 2011 r. w sprawie rezerwatu przyrody „Pupy” (Dz. Urz. Woj. Warm.-Maz. z 2011 r. Nr 19, poz. 366), zmieniony Zarządzeniem Nr 27 Regionalnego Dyrektora Ochrony Środowiska w Olsztynie z dnia 7 czerwca 2011 r. w sprawie rezerwatu przyrody "Pupy" (Dz. Urz. Woj. Warm.-Maz. z 2011 r. Nr 80, poz. 1388), zmieniony Zarządzeniem Regionalnego Dyrektora Ochrony Środowiska w Olsztynie z dnia 22 kwietnia 2020 r. w sprawie rezerwatu przyrody "Pupy" (Dz. Urz. Woj. Warm.-Maz. z 2020 r. poz. 1865).
- 2) Parki krajobrazowe:
 - a) Mazurski Park Krajobrazowy ustanowiony: uchwałami Wojewódzkich Rad Narodowych w Suwałkach z dnia 5 grudnia 1977 r. w Olsztynie z dnia 8 grudnia 1977 r. oraz Rozporządzeniem Nr 9 z dnia 26 stycznia 2006 r. w sprawie Mazurskiego Parku Krajobrazowego (Dz. Urz. Woj. Warm.-Maz. Nr 20, poz. 506). Ochrona, zagospodarowanie i zrównoważone użytkowanie zgodnie z Planem Ochrony Parku - Uchwała Nr XIX/368/12 Sejmiku Województwa Warmińsko – Mazurskiego z dnia 28 sierpnia 2012 r.
- 3) Obszary chronionego krajobrazu:

Na terenie gminy Świętajno występują fragmenty 2 obszarów chronionego krajobrazu ustanowionych Rozporządzeniem Nr 21 Wojewody Warmińsko-Mazurskiego z dnia 14 kwietnia 2003 r. w sprawie wprowadzenia obszarów chronionego krajobrazu na terenie województwa warmińsko-mazurskiego (Dz. Urz. Woj. Warm.-Maz. Nr 52 poz. 725) w stosunku do których obowiązują następujące przepisy:

 - a) Obszar Chronionego Krajobrazu Otuliny Mazurskiego Parku Krajobrazowego – Kierwik: Rozporządzenie Nr 27 Wojewody Warmińsko-Mazurskiego z dnia 23 kwietnia 2008 r. w sprawie Obszaru Chronionego Krajobrazu Otuliny Mazurskiego Parku Krajobrazowego - Kierwik (Dz. Urz. Woj. Warm.-Maz. z 2008 r. Nr 70, poz. 1343);
 - b) Spychowski Obszar Chronionego Krajobrazu: Uchwała Nr XXXIV/743/18 Sejmiku Województwa Warmińsko-Mazurskiego z dnia 19 lutego 2018 r. w sprawie Spychowskiego Obszaru Chronionego Krajobrazu. (Dz. Urz. Woj. Warm.-Maz. z 2018 r. poz. 1322).

Obszar Chronionego Krajobrazu Otuliny Mazurskiego Parku Krajobrazowego - Ruciane-Nida: Rozporządzenie Nr 138 Wojewody Warmińsko-Mazurskiego z dnia 12 listopada 2008 r. w sprawie

Obszaru Chronionego Krajobrazu Otuliny Mazurskiego Parku Krajobrazowego - Ruciane-Nida (Dz. Urz. Woj. Warm.-Maz. z 2008 r. Nr 178, poz. 2620) graniczy od strony wschodniej z granicą gminy.

- 4) Obszary Natura 2000 – część obszaru gminy Świętajno położona jest w granicach:
- Obszaru Specjalnej Ochrony Ptaków NATURA 2000 „Puszcza Piska” - kod obszaru PLB280008 (powierzchnia 172802,21 ha) - podstawa prawna: Rozporządzenie Ministra Środowiska z dnia 12 stycznia 2011 r. w sprawie obszarów specjalnej ochrony ptaków (Dz.U. z 2011 r. nr 25, poz. 133);
 - Obszaru NATURA 2000 mającego znaczenie dla Wspólnoty „Ostoja Piska” - kod obszaru PLH 280048 (powierzchnia 57826,61 ha) – podstawa prawna: Decyzja wykonawcza Komisji (UE) 2021/161 z dnia 21 stycznia 2021 r. w sprawie przyjęcia czternastego zaktualizowanego wykazu terenów mających znaczenie dla Wspólnoty składających się na kontynentalny region biogeograficzny (notyfikowana jako dokument nr C(2021) 21) (Dz. U.UE L. z dnia 15 lutego 2021 r.); Obowiązuje Plan Zadań Ochronnych ustanowiony Zarządzeniem Regionalnego Dyrektora Ochrony Środowiska W Olsztynie z dnia 16 kwietnia 2020 r. w sprawie ustanowienia planu zadań ochronnych dla obszaru Natura 2000 Ostoja Piska PLH280048 (Dz. Urz. Woj. Warm.Maz. z 2020 r. poz. 1813).
- 5) Pomniki przyrody – aktualny wykaz pomników przyrody przedstawiono w tabeli 2.

Tabela 2. Pomniki przyrody na terenie gminy Świętajno

Lp.	Nazwa	Data utworzenia	Obowiązująca podstawa prawna	Opis pomnika	Opis lokalizacji
1.	(brak nazwy)	1977-01-01	Dz. Urz. Woj. Olsztyńskiego Nr 14 poz. 191 z 05.06.1991 r.	Dąb szypułkowy (Quercus robur) Wysokość [m]:25 Pierśnica [cm]:128	przy drodze Świętajno-Długi Borek; N-ctwo Spychowo, L-ctwo Czajki, oddz. 42 (1971), obecnie 295 c
2.	(brak nazwy)	1977-01-01	Dz. Urz. Woj. Olsztyńskiego Nr 14 poz. 191 z 05.06.1991 r.	Dąb szypułkowy (Quercus robur) Wysokość [m]:26 Pierśnica [cm]:136	przy drodze Świętajno-Długi Borek; N-ctwo Spychowo, L-ctwo Czajki, oddz. 42 (1971), obecnie 295 c
3.	(brak nazwy)	1995-09-23	Dz. Urz. Woj. Olsztyńskiego Nr 20 poz. 202 z 08.09.1995 r.	Sosna zwyczajna (Sosna pospolita) - Pinus sylvestris	przy linii oddz. 311/312; N-ctwo Spychowo, Lctwo Czajki, oddz. 311 f
4.	Niedźwiadek	1996-11-27	Dz. Urz. Woj. Olsztyńskiego Nr 49 poz. 509 z 12.11.1996 r.	Dąb szypułkowy (Quercus robur) Wysokość [m]:28 Pierśnica [cm]:125	parking leśny 2 km od Spychowa przy drodze Rozogi; N-ctwo Spychowo, L-ctwo Niedźwiedzi Kąt, oddz. 158 g (1996), obecnie 158 f
5.	Złote Dęby	1999-11-11	Dz. Urz. Woj. WarmińskoMazurskiego Nr 71 poz. 1204 z 27.10.1999 r.	Grupa 6 dębów	skarpa E brzegu jeziora Świętajno; N-ctwo Spychowo, L-ctwo Kolonia, oddz. 118 cx

6.	Jurand	1999-11-11	Dz. Urz. Woj. WarmińskoMazurskiego Nr 71 poz. 1204 z 27.10.1999 r.	Dąb szypułkowy (Quercus robur) Wysokość [m]:30 Pierśnica [cm]:123	N-ctwo Spychowo, L-ctwo Szklarnia, oddz. 178 a
7.	Smętek	1999-11-11	Dz. Urz. Woj. WarmińskoMazurskiego Nr 71 poz. 1204 z 27.10.1999 r.	Dąb szypułkowy (Quercus robur) Wysokość [m]:30 Pierśnica [cm]:126	N-ctwo Spychowo, Lctwo Szklarnia, oddz. 177 b
8.	Jan	1999-11-11	Dz. Urz. Woj. WarmińskoMazurskiego Nr 71 poz. 1204 z 27.10.1999 r.	Dąb szypułkowy (Quercus robur) Wysokość [m]:30 Pierśnica [cm]:146	N-ctwo Spychowo, Lctwo Szklarnia, oddz. 177 b
9.	Niedźwiedź	1999-11-11	Dz. Urz. Woj. WarmińskoMazurskiego Nr 71 poz. 1204 z 27.10.1999 r.	Dąb szypułkowy (Quercus robur) Wysokość [m]:30 Pierśnica [cm]:137	przy leśniczówce; N-ctwo Spychowo, L-ctwo Niedźwiedzi Kąt, oddz. 101 x (1999), obecnie 101 bx
10.	im. Melchiora Wańkowicza	2004-09-21	Dz. Urz. Woj. WarmińskoMazurskiego Nr 167 poz. 2061 z 3.12.2004 r.	Grupa 30 dębów - obecnie 29 stojących oraz 2 drzewa powalone; 9,10: powalone	w sąsiedztwie ścieżki dydaktycznej nad jeziorem Cichym (wokół jeziora); N-ctwo Spychowo, L-ctwo Niedźwiedzi Kąt, oddz. 105i
11.	Szklarnia	2015-04-14	Dz. Urz. Woj. WarmińskoMazurskiego poz. 1174 z 30.03.2015 r.	Sosna zwyczajna (Pinus silvestris) o obwodzie 239 cm i wysokości 32 m, wiek około 200 lat.	działka nr ewidencyjny 3181, obręb geodezyjny Spychowo, Leśnictwo Niedźwiedzi Kąt, oddział leśny 181 d.
12.	Ursus	2015-04-14	Dz. Urz. Woj. WarmińskoMazurskiego poz. 1174 z 30.03.2015 r.	Dąb szypułkowy (Quercus robur) o obwodzie 470 cm i wysokości 30 m.	działka nr ewidencyjny 3153, obręb geodezyjny Spychowo, Leśnictwo Niedźwiedzi Kąt, oddział leśny 153 c
13.	Morsy	2015-04-14	Dz. Urz. Woj. WarmińskoMazurskiego poz. 1174 z 30.03.2015 r.	Dwie sosny zwyczajne (Pinus silvestris) o obwodzie 290 cm i wysokości 34 m oraz o obwodzie 257 cm i wysokości 30 m i świerk pospolity (Picea abies) o obwodzie 231 cm i wysokości 34	działka nr ewidencyjny 3236, obręb geodezyjny Spychowo, Leśnictwo Niedźwiedzi Kąt, oddział leśny 236c
14.	Jagienka	2015-04-14	Dz. Urz. Woj. WarmińskoMazurskiego poz. 1174 z 30.03.2015 r.	Sosna zwyczajna (Pinus silvestris) o obwodzie 275 cm i wysokości 33 m	działka nr ewidencyjny 3318/1, obręb geodezyjny Świętajno, Leśnictwo Czajki, oddział leśny 318 f
15.	Chocholskie sosny	2015-04-14	Dz. Urz. Woj. WarmińskoMazurskiego poz. 1174 z 30.03.2015 r.	Grupa 2 sosen, wiek ok. 150 lat	L-ctwo Czajki, oddz. 277 i

16.	Niedźwiedzica	2015-04-14	Dz. Urz. Woj. WarmińskoMazurskiego poz. 1174 z 30.03.2015 r.	Sosna zwyczajna (<i>Pinus silvestris</i>) o obwodzie 294 cm i wysokości 34 m.	Działka nr ewidencyjny 3295/1, obręb geodezyjny Długi Borek, Leśnictwo Czajki, oddział leśny 295c. Pomniki 100 m od drogi gminnej Świętajno - Długi Borek.
17.	Gruby świerk	2015-04-14	Dz. Urz. Woj. WarmińskoMazurskiego poz. 1174 z 30.03.2015 r.	Świerk pospolity (<i>Picea abies</i>) o obwodzie 300 cm i wysokości 32 m, wiek 150 lat	działka nr ewidencyjny 3299/2, obręb geodezyjny Długi Borek, Leśnictwo Czajki, oddział leśny 299f
18.	Gabrysia	2015-04-14	Dz. Urz. z 2015 r. poz. 1174	Trzmielina pospolita (<i>Euonymus europaea</i>) o obwodzie odnogi od strony wschodniej 60 cm, zachodniej 56 cm i wysokości 10 m, wiek 60 lat	działka nr ewidencyjny 3329/9, obręb geodezyjny Jeruty, Leśnictwo Czajki, oddział leśny 329l.
19.	(brak nazwy)	1989-03-30	Dz. Urz. Woj. Olsztyńskiego Nr 4 poz. 88 z 15.03.1989 r.	Pomnik przewrócony przez wiatr	L-ctwo Czajki oddz. 310

6) Zespoły przyrodniczo-krajobrazowe:

- a) Zespół Przyrodniczo-Krajobrazowy Rzeka Babant i Jezioro Białe powołany Rozporządzeniem Nr 11 Wojewody Warmińsko - Mazurskiego z dnia 11 stycznia 2000 r. w sprawie zespołu przyrodniczo - krajobrazowego "Rzeka Babant i Jezioro Białe" (Dz. Urz. Woj. Warm.-Maz. z 2000 r. Nr 2, poz. 20) zmieniony Rozporządzeniem Nr 26 Wojewody Warmińsko - Mazurskiego z dnia 9 sierpnia 2007 r. w sprawie zespołu przyrodniczo - krajobrazowego "Rzeka Babant i Jezioro Białe" (Dz. Urz. Woj. Warm.-Maz. z 2007 r. Nr 122, poz. 1700);
- b) Zespół Przyrodniczo-Krajobrazowy Zyzdrój powołany Rozporządzeniem Nr 24 Wojewody Warmińsko - Mazurskiego z dnia 9 sierpnia 2007 r. w sprawie zespołu przyrodniczo - krajobrazowego "Zyzdrój" (Dz. Urz. Woj. Warm.-Maz. z 2007 r. Nr 122, poz. 1698).

7) Użytki ekologiczne:

- a) Użytek Ekologiczny „Kosaciec” o powierzchni 0,20 ha, obejmujący podmokłą łąkę śródleśną - stanowisko kosańca syberyjskiego (*Iris sibirica*), ustanowiony Rozporządzeniem Nr 75 Wojewody Warmińsko-Mazurskiego z dnia 30 lipca 2009 w sprawie ustanowienia użytku ekologicznego "Kosaciec" (Dz. Urz. Woj. Warm.-Maz. Nr 105 poz. 1708 z 31.07.2009 r.);
- b) Użytek Ekologiczny „Biele” o powierzchni 26,65 ha, obejmujący stanowisko kosańca syberyjskiego (*Iris sibirica*) i brzozy niskiej (*Betula humilis*), ustanowiony Rozporządzeniem Nr 32 Wojewody Warmińsko-Mazurskiego z dnia 30 lipca 2009 w sprawie ustanowienia użytku ekologicznego "Biele" (Dz. Urz. Woj. Warm.-Maz. Nr 105 poz. 1665 z 31.07.2009 r.), zmieniony Uchwałą Nr VII/48/2015 Rady Gminy Świętajno z dnia 19 maja 2015 r. w sprawie ustanowienia użytku ekologicznego „Biele”.

2.2. Zasady ochrony środowiska i jego zasobów, ochrony przyrody, krajobrazu kulturowego

Zasady prawne ochrony środowiska w Polsce wynikają wprost z art. 5 Konstytucji RP (Ustawa 1997), w którym jako podstawową ideę w sposobie myślenia i działania wskazano zrównoważony rozwój.

Doprecyzowanie tych zasad zawarte zostało w art. 2 ustawy z dnia 16 kwietnia 2004 r. o ochronie przyrody, zgodnie z którym ochrona polegać powinna na zachowaniu, zrównoważonym użytkowaniu oraz odnawianiu zasobów, tworów i składników przyrody. Podejście systemowe do zarządzania przestrzenią zakłada między innymi uwzględnienie celów ochrony przyrody w dokumentach planistycznych na poziomie krajowym, regionalnym i lokalnym. Przy czym kluczowy z punktu widzenia jest sposób przeniesienia tych celów na poziom planowania przestrzennego. Zgodnie z art. 4 powołanej wyżej ustawy o ochronie przyrody, organy administracji publicznej są zobowiązane do zapewnienia warunków prawnych, organizacyjnych i finansowych dla ochrony przyrody. Działania powinny obejmować realizację następujących zadań:

- 1) zachowanie możliwie największej ciągłości systemu przyrodniczego, w tym dążenie do integracji rozproszonych fragmentów zieleni, ochronę istniejących i realizację nowych powiązań z terenami otaczającymi, z systemem regionalnym i krajowym;
- 2) utrzymanie ciągłości dolin rzek i cieków jako osnowy ekologicznej gminy, bez możliwości nieuzasadnionego kanalizowania cieków otwartych;
- 3) zachowanie korytarzy ekologicznych przy projektowaniu zespołów urbanistycznych;
- 4) stosowanie czynnych metod ochrony rzadkich gatunków roślin (np. koszenie łąk, usuwanie gatunków drzewiastych);
- 5) szczególnej ochrony wymagają strefy litoralne jezior;
- 6) zagospodarowanie dolin rzecznych powinno uwzględniać przede wszystkim ochronę i zachowanie ciągłości i różnorodności biologicznej;
- 7) ochronę czystości wód powierzchniowych należy realizować poprzez zwiększenie reżimów w gospodarce ściekowej;
- 8) wokół jezior i rzek i innych zbiorników wodnych postuluje się zachowanie i tworzenie nowych stref buforowych trwałej zieleni;
- 9) na terenie gminy występują również zbiorowiska nieleśne charakteryzujące się dużą liczbą zespołów i gatunków roślinnych, w tym także objętych ochroną - na szczególną uwagę zasługują zbiorowiska torfowiskowe;
- 10) cenną wartością przyrodniczą są również zadrzewienia śródpolne lub występujące w dolinach rzek czy podmokłych obniżeniach terenowych, które pełnią ważne funkcje ostoi dla drobnych zwierząt, banków genów, krajobrazową, mikroklimatyczną;
- 11) szczególnych działań wymagają strefy przybrzeżne jezior, w których należy zapewnić dostęp do wód publicznych poprzez przestrzeganie i egzekwowanie zakazu grodzenia terenu w odległości mniejszej niż 1,5m od linii brzegowej.
- 12) stosowania i egzekwowania przepisów w sprawie ochrony przyrody oraz przepisów wykonawczy w odniesieniu do obszarów i obiektów objętych ochroną prawną, wymienionych w rozdziale 2.1., w tym w szczególności:
 - zakazów i nakazów wynikających z powołanego rozporządzenia oraz zasad określonych w Planie Ochrony Mazurskiego Parku Krajobrazowego,
 - zakazów i nakazów wynikających z powołanych rozporządzeń dotyczących rezerwatów,
 - zakazów, nakazów i odstępstw od zakazów wynikających z przepisów dotyczących obszarów chronionego krajobrazu,
 - zasad wynikających z przepisów ustawy o ochronie przyrody w odniesieniu do obszarów NATURA 2000, w tym w szczególności art. 33 zgodnie z którym zabrania się podejmowania działań mogących osobno lub w połączeniu z innymi działaniami, znacząco negatywnie oddziaływać na cele ochrony obszaru Natura 2000,
 - ustaleń Planu Zadań Ochronnych dla obszaru NATURA 2000 mającego znaczenie dla Wspólnoty „Ostoja Piska” - kod obszaru PLH 280048,
 - zakazów i nakazów wynikających z rozporządzeń dotyczących zespołów przyrodniczo-krajobrazowych,
 - zakazów i nakazów wynikających z rozporządzeń i uchwał dotyczących użytków ekologicznych,

- zasad określonych w przepisach ustawy dotyczących pomników przyrody.

2.3. Obszary zwartej zabudowy wsi

Na rysunku studium wyznaczone zostały granice obszarów zwartej zabudowy wsi dla obszaru całej gminy. Dla miejscowości zlokalizowanych w granicach obszaru chronionego krajobrazu granice zwartej zabudowy wsi zostały uszczegółowione w załączniku nr 1, zawierającym rysunki w skali 1:10000, umożliwiające rozstrzygnięcie wątpliwości interpretacyjnych. W granicach obszarów zwartej zabudowy wsi dopuszcza się odstępstwa od zakazu lokalizacji obiektów budowlanych w pasie 100 metrowej szerokości od jezior, rzek i innych naturalnych zbiorników wodnych.

2.4. Zasady ochrony środowiska przed zagrożeniami

Wśród zagrożeń środowiska na obszarze gminy Świętajno wyróżnia się:

- możliwość występowania lokalnych zanieczyszczeń powietrza i wód,
- występowanie obszarów narażonych na zwiększony poziom hałasu i drgań,
- lokalne przekroczenia norm w zakresie natężenia pola elektrycznego i magnetyczne, - możliwość występowania poważnych awarii.

Na terenie gminy lokalizowanie i funkcjonowanie obiektów kwalifikujących się do przedsięwzięć mogących znacząco oddziaływać na środowisko (lub innych obiektów o charakterze uciążliwym) powinno odbywać się przy zapewnieniu takiego ich usytuowania oraz z zastosowaniem takich rozwiązań technicznych, technologicznych lub organizacyjnych, które zapewnią:

- a) nierozprzestrzenianie czynników uciążliwych lub szkodliwych dla zdrowia na okoliczne tereny zabudowy przeznaczonej na pobyt ludzi (w szczególności mieszkalnej, mieszkalno-usługowej, zamieszkania zbiorowego, przeznaczonej na pobyt dzieci i młodzieży, opieki zdrowotnej) oraz tereny rekreacyjno-wypoczynkowe;
- b) brak zagrożeń dla jakości płodów rolnych (w szczególności uprawianych z docelowym przeznaczeniem do spożycia przez ludzi) na pobliskich terenach.

W obrębie zwartej zabudowy miejscowości nie należy lokalizować zakładów stwarzających zagrożenie dla życia lub zdrowia ludzi, a w szczególności zagrożenie wystąpienia poważnej awarii przemysłowej.

W odniesieniu do cmentarzy (zamkniętych, istniejących, jak i nowo projektowanych oraz rozbudowywanych) należy przestrzegać zasad zabudowy i zagospodarowania terenów sąsiednich z uwzględnieniem ograniczeń (w tym funkcji dotyczących funkcji zabudowy) wynikających z przepisów odrębnych określających wymagania, jakim pod względem sanitarnym powinny odpowiadać tereny cmentarzy.

Na terenach zabudowy mieszkalno-usługowej, a także w sąsiedztwie terenów zabudowy mieszkalnej, terenów rekreacyjno-wypoczynkowych dopuszcza się lokalizowanie wyłącznie obiektów nieuciążliwych dla otoczenia (tj. których ewentualna uciążliwość zamknie się w granicach danej nieruchomości i nie będzie powodować pogorszenia higienicznych lub zdrowotnych warunków zamieszkiwania i użytkowania nieruchomości sąsiednich).

Lokalizacja obiektów kwalifikujących się do przedsięwzięć mogących znacząco oddziaływać na środowisko powinna się odbywać przy zachowaniu separacji przestrzennej i/lub zastosowaniu rozwiązań technicznych, technologicznych lub organizacyjnych które zapewnią nierozprzestrzenianie się czynników uciążliwych lub szkodliwych dla zdrowia na okoliczne tereny zabudowy przeznaczonej na pobyt ludzi (w szczególności mieszkalnej, mieszkalno-usługowej, zamieszkania zbiorowego, przeznaczonej na pobyt dzieci i młodzieży, opieki zdrowotnej) oraz tereny rekreacyjno-wypoczynkowe.

1) Ochrona jakości powietrza atmosferycznego i wód powierzchniowych

Głównym celem działań na obszarze gminy jest utrzymanie najwyższej jakości powietrza i wód powierzchniowych poprzez:

- a) tworzenie pasów zieleni, szczególnie wzdłuż ciągów komunikacyjnych oraz rozmieszczanie ich w sposób wspomagający przewietrzanie obszarów szczególnie narażonych na kumulowanie zanieczyszczeń;
- b) likwidację istniejących lokalnych kotłowni wysokoemisyjnych (głównie węglowych) oraz zastępowanie ich proekologicznymi źródłami ogrzewania, czyli stosowanie wysokosprawnych, zapewniających zachowanie norm emisji urządzeń grzewczych oraz wprowadzanie odnawialnych źródeł energii;
- c) ograniczenie lub wyeliminowanie zanieczyszczeń ze strony zakładów przemysłowych;
- d) zmiany w polityce transportowej (poprawa jakości paliwa, promocja środków transportu zbiorowego, popularyzacja ruchu rowerowego itp.);
- e) dbałość o czystość ulic w terenach zabudowanych, powodujących wtórną emisję niezorganizowaną z zakurzonych ulic (potęgowaną przez ruch pojazdów);
- f) ochrona wód powierzchniowych przed zanieczyszczeniem poprzez opracowanie i wdrożenie programu skanalizowania obszaru gminy Świętajno;
- g) ochrona wód powierzchniowych przed dopływem zanieczyszczeń pochodzących z rolnictwa.

2) Ochrona przed hałasem i drganiami

Na terenie gminy Świętajno występują obszary narażone na przekroczenie norm w zakresie oddziaływania hałasu komunikacyjnego. Są to tereny położone w bezpośrednim drogi krajowej 53 (DK53), drogi krajowej 58 (DK58) i drogi krajowej 59 (DK59).

Z uwagi na brak wystarczających badań monitoringowych trudno jest oceniać wpływ ruchu drogowego na klimat akustyczny na terenie gminy Świętajno. W celu zmniejszenia uciążliwości powodowanych przez hałas należy podejmować działania uwzględniające zasady kształtowania przestrzeni w otoczeniu źródeł hałasu dla nowotworzonych planów zagospodarowania przestrzennego, w tym:

- a) stosowanie w planowaniu przestrzennym zasad strefowania (w odniesieniu do terenów niezagospodarowanych);
- b) wykorzystywanie map akustycznych w pracach planistycznych;
- c) wprowadzanie do planów zapisów dotyczących klasyfikacji terenów pod względem akustycznym.

3) Pola elektromagnetyczne

Istotny wpływ na środowisko mają linie i stacje elektroenergetyczne o napięciach znamionowych równych co najmniej 110 kV i wyższych. W celu zabezpieczenia ludzi przed szkodliwym promieniowaniem elektromagnetycznym należy wprowadzić strefy ochronne od linii wysokich napięć. Obecnie przez teren gminy Świętajno przebiega linia energetyczna wysokiego napięcia 110 kV relacji Szczytno – Nida z planowaną stacją transformatorową GPZ Świętajno 110/15 kV w miejscowości Jeruty. Obiektami radiokomunikacyjnymi, które mogą mieć wpływ na środowisko, są stacje bazowe telefonii komórkowej. W celu ograniczenia wpływu pól elektromagnetycznych należy stosować następujące zasady ochrony:

- a) nieprzekraczanie standardów ochrony środowiska przy lokalizacji instalacji emitujących pola elektromagnetyczne;
- b) należy dążyć, w miarę możliwości, do minimalizacji liczby miejsc lokalizacji nadajników bazowych telefonii komórkowych, w tym wykorzystywania istniejących lokalizacji do montażu nowych nadajników;
- c) wzdłuż linii napowietrznej WN 110 kV należy zachować pasy ograniczonego użytkowania o szerokości minimalnej 18,5 m po obu stronach od osi linii;

- d) dla wszystkich napowietrznych linii średniego napięcia wskazuje się zachowanie pasów ograniczonego użytkowania (zakaz lokalizacji nowych budynków przeznaczonych na stały pobyt ludzi) w odległości po 6,5 m po obu stronach od osi linii.

ROZDZIAŁ 3.

OBSZARY I ZASADY OCHRONY DZIEDZICTWA KULTUROWEGO I ZABYTKÓW ORAZ DÓBR KULTURY WSPÓŁCZESNEJ

W studium uwarunkowań i kierunków zagospodarowania przestrzennego gminy uwzględnia się, w szczególności ochronę zabytków nieruchomych wpisanych do rejestru i ich otoczenia oraz innych zabytków nieruchomych, znajdujących się w gminnej ewidencji zabytków. Ochronie i opiece podlegają, bez względu na stan zachowania:

- 1) zabytki nieruchome będące, w szczególności:
 - a) krajobrazami kulturowymi,
 - b) układami urbanistycznymi, ruralistycznymi i zespołami budowlanymi,
 - c) dziełami architektury i budownictwa,
 - d) dziełami budownictwa obronnego,
 - e) obiektami techniki, a zwłaszcza kopalniami, hutami, elektrowniami i innymi zakładami przemysłowymi,
 - f) cmentarzami,
 - g) parkami, ogrodami i innymi formami zaprojektowanej zieleni,
 - h) miejscami upamiętniającymi wydarzenia historyczne bądź działalność wybitnych osobistości lub instytucji;
- 2) zabytki ruchome;
- 3) zabytki archeologiczne będące, w szczególności:
 - a) pozostałościami terenowymi pradziejowego i historycznego osadnictwa,
 - b) cmentarzyskami,
 - c) kurhanami,
 - d) reliktnymi działalności gospodarczej, religijnej i artystycznej.

Ochronie mogą podlegać nazwy geograficzne, historyczne lub tradycyjne nazwy obiektu budowlanego, placu, ulicy lub jednostki osadniczej.

3.1. Obszary i obiekty zabytkowe podlegające ochronie na terenie gminy Świętajno

1) Obszary i obiekty wpisane do wojewódzkiego rejestru zabytków
 Ścisłej ochronie prawnej na podstawie przepisów o ochronie zabytków i opiece nad zabytkami podlegają obiekty i obszary wpisane do rejestru zabytków. Tabela nr 3 zawiera wykaz obiektów zlokalizowanych na terenie gminy Świętajno, które wpisane zostały do wojewódzkiego rejestru zabytków.

Tabela 3. Wykaz obiektów wpisanych do wojewódzkiego rejestru zabytków

Lp.	Miejscowość	Ulica	Numer	Obiekt	Nr rejestru	Data wpisu	Decyzja
1.	Jerutki	-	-	kostnica	a-973	14.06.1968	-

2.	Jerutki	-	-	kościół wraz z cmentarzem przykościelnym	a-882	15.04.1968	-
3.	Jerutki	-	6	chałupa	A-2730	15.02.1989	kl-5340/174/89
4.	Jerutki	-	10	chałupa	A-2729	15.02.1989	kl-5340/175/89
5.	Jerutki	-	14	chałupa	a-877	15.04.1968	-
6.	Jerutki	-	14	obora	A-884	15.04.1968	-
7.	Jerutki	-	14	stodoła	A-885	15.04.1968	-
8.	Jerutki	-	24	chałupa	A-2715	15.02.1989	kl-5340/176/89
9.	Jerutki	-	26	chałupa	A-2728	15.02.1989	kl-5340/177/89
10.	Jerutki	-	27	chałupa	A-2731	15.02.1989	kl-5340/178/89
11.	Jerutki	-	33	chałupa	A-2732	15.02.1989	kl-5340/179/89
12.	Jerutki	-	35	chałupa	a-2704	15.02.1989	kl-5340/180/89
13.	Jerutki	-	64	chałupa	A-2727	15.02.1989	kl-5340/181/89
14.	Jerutki	-	65	chałupa	A-2733	15.02.1989	kl-5340/182/89
15.	Jerutki	-	67	chałupa	A-2743	15.02.1989	kl-5340/183/89
16.	Jerutki	-	68	chałupa	A-2699	15.02.1989	kl-5340/184/89
17.	Jerutki	-	70	chałupa	A-2707	15.02.1989	kl-5340/185/89
18.	Jerutki	-	73	chałupa	A-2700	15.02.1989	kl-5340/186/89
19.	Jerutki	-	82	chałupa	A-2701	15.02.1989	kl-5340/187/89
20.	Jerutki	-	104	chałupa	A-2702	15.02.1989	kl-5340/188/89
21.	Jeruty	-	49	chałupa	a-872	12.04.1968	-
22.	Spychowo	-	-	kościół paraf. wraz z otoczeniem	A-4579	01.09.2011	IZAR.5140.1.4(3).2011.MS
23.	Świątajno		5	chałupa	a-861	05.04.1968	-
24.	Świątajno	Dworcowa	22	chałupa	A-3317	18.03.1992	psoz-izn-5340/118/92
25.	Świątajno	Grunwaldzka	62	chałupa	A-3321	18.03.1992	psoz-izn-5340/120/92
26.	Świątajno	Kościelna	20	Kościół Chrześcijan Baptystów	A-3874	12.03.1996	psoz-izn-5340/38/96
27.	Świątajno	Leśna	1	chałupa	A-3325	18.03.1992	psoz-izn-5340/122/92
28.	Świątajno	Leśna	4	chałupa	A-3327	18.03.1992	psoz-izn-5340/124/92

29.	Świątajno	Leśna	6	chałupa	A-3329	18.03.1992	psoz-izn-5340/121/92
30.	Świątajno	Leśna	8	chałupa	A-3326	18.03.1992	psoz-izn-5340/123/92
31.	Świątajno	Leśna	17	chałupa	A-3322	18.03.1992	psoz-izn-5340/119/92
32.	Świątajno	Mickiewicza	20	chałupa	A-3318	18.03.1992	psoz-izn-5340/125/92

2) Zabytki archeologiczne

W granicach gminy Świątajno brak jest obiektów znajdujących się w wojewódzkim rejestrze zabytków archeologicznych. Poniższa tabela zawiera obiekty ujęte w tzw. Archeologicznym Zdjęciu Polski (AZP).

Tabela 4. Zabytki archeologiczne zlokalizowane na terenie gminy Świątajno ujęte w AZP

Lp.	Miejscowość	Nr obszaru AZP	Stan. w miejsc.	Stan. na obszarze	Uwagi
1	Koczek	27-69	X	21	
2	Koczek	27-69	IX	20	
3	Koczek	27-69	VIII	19	
4	Spychowo	27-69	XVI	18	
5	Spychowo	27-69	XV	17	
6	Spychowo	27-69	XIV	16	
7	Spychowo	27-69	XIII	15	
8	Spychowo	27-69	XII	14	
9	Spychowo	27-69	XI	13	
10	Spychowo	27-69	X	12	
11	Spychowo	27-69	IX	11	
12	Koczek	27-69	VII	10	
13	Koczek	27-69	VI	9	
14	Koczek	27-69	V	8	
15	Koczek	27-69	IV	7	
16	Spychowo	27-69	VI	6	
17	Spychowo	27-69	V	5	
18	Koczek	27-69	III	3	archiwalne
19	Koczek	27-69	II	2	archiwalne
20	Koczek	27-69	I	1	archiwalne
21	Jeruty	29-67	XXII	26	

22	Jeruty	29-67	XXI	25	
23	Jeruty	29-67	XX	24	
24	Jeruty	29-67	XIX	23	
25	Jeruty	29-67	XVIII	22	
26	Chochół	29-68	XII	33	
27	Chochół	29-68	XI	32	
28	Chochół	29-68	X	31	
29	Chochół	29-68	IX	30	
30	Świątajno	29-68	XVI	29	
31	Jeruty	29-68	XVII	28	
32	Cis	29-68	I	27	archiwalne
33	Chochół	29-68	VIII	24	archiwalne
34	Chochół	29-68	VII	23	archiwalne
35	Chochół	29-68	VI	22	archiwalne
36	Chochół	29-68	V	21	archiwalne
37	Chochół	29-68	IV	20	archiwalne
38	Chochół	29-68	III	19	archiwalne
39	Chochół	29-68	II	18	archiwalne
40	Chochół	29-68	I	17	archiwalne
41	Jeruty	29-68	XVI	16	
42	Jeruty	29-68	XV	15	
43	Jeruty	29-68	XIV	14	archiwalne
44	Jeruty	29-68	XIII	13	archiwalne
45	Jeruty	29-68	XII	12	archiwalne
46	Jeruty	29-68	XI	11	archiwalne
47	Jeruty	29-68	X	10	archiwalne
48	Jeruty	29-68	IX	9	archiwalne
49	Jeruty	29-68	VIII	8	archiwalne
50	Jeruty	29-68	VII	7	archiwalne
51	Jeruty	29-68	VI	6	archiwalne
52	Jeruty	29-68	V	5	archiwalne
53	Jeruty	29-68	IV	4	archiwalne

54	Jeruty	29-68	III	3	archiwalne
55	Jeruty	29-68	II	2	archiwalne
56	Jeruty	29-68	I	1	archiwalne
57	Konrady	30-68	II	18	
58	Konrady	30-68	I	17	
59	Stare Czajki	30-68	II	15	
60	Zielone	30-68	I	14	
61	Biały Grunt	30-68	I	13	
62	Długi Borek	29-69	III	7	
63	Długi Borek	29-69	II	6	
64	Długi Borek	29-69	I	1	archiwalne
65	Piasutno	27-68	XV	5	
66	Piasutno	27-68	XIV	4	
67	Piasutno	27-68	XIII	3	
68	Piasutno	27-68	XII	2	
69	Piasutno	27-68	XI	1	
70	Jerutki	28-67	XII	16	
71	Jerutki	28-67	XI	15	
72	Jerutki	28-67	X	14	
73	Jerutki	28-67	IX	13	
74	Jerutki	28-67	VIII	12	
75	Jerutki	28-67	VII	11	
76	Jerutki	28-67	VI	10	
77	Jerutki	28-67	V	9	
78	Jerutki	28-67	IV	8	
79	Jerutki	28-67	III	7	
80	Jerutki	28-67	II	6	
81	Jerutki	28-67	I	1	
82	Świątajno	28-68	IX	21	
83	Świątajno	28-68	XVI	33	

84	Świątajno	28-68	XV	32	
85	Świątajno	28-68	XIV	31	
86	Świątajno	28-68	XIII	30	
87	Świątajno	28-68	XII	29	
88	Świątajno	28-68	XI	28	
89	Kolonia	28-68	VII	27	
90	Kolonia	28-68	VI	26	
91	Kolonia	28-68	V	25	
92	Kolonia	28-68	IV	24	
93	Kolonia	28-68	III	23	
94	Świątajno	28-68	X	22	
95	Świątajno	28-68	VIII	20	
96	Świątajno	28-68	VII	19	
97	Świątajno	28-68	VI	18	
98	Świątajno	28-68	V	17	
99	Świątajno	28-68	IV	16	
100	Kolonia	28-68	II	15	
101	Świątajno	28-68	III	13	
102	Świątajno	28-68	II	12	
103	Kolonia	28-68	I	14	
104	Piasutno	28-68	X	11	
105	Świątajno	28-68	I	9	
106	Piasutno	28-68	VIII	8	
107	Piasutno	28-68	VI	6	
108	Piasutno	28-68	III	3	
109	Piasutno	28-68	I	1	archiwalne
110	Piasutno	28-68	II	2	

111	Piasutno	28-68	IV	4	
112	Piasutno	28-68	V	5	
113	Piasutno	28-68	VII	7	
114	Piasutno	28-68	IX	10	

3) Gminna ewidencja zabytków

Zgodnie z przepisami o ochronie zabytków i opiece nad zabytkami obowiązuje ochrona wszystkich obiektów i obszarów ujętych w Gminnej Ewidencji Zabytków Gminy Świątajno. Należy podkreślić, że jest to zbiór otwarty, podlegający ciągłej weryfikacji. Aktualny wykaz obiektów znajdujących się w Gminnej Ewidencji Zabytków stanowi załącznik do zarządzenia nr Te.0050.1.2014 Wójta Gminy Świątajno z dnia 10.10.2014 r. w sprawie przyjęcia Gminnej Ewidencji Zabytków Gminy Świątajno.

3.2. Zasady ochrony dziedzictwa kulturowego i zabytków

Ustala się następujące zasady ochrony dziedzictwa kulturowego i zabytków oraz dóbr kultury współczesnej na terenie gminy Świątajno:

- a) w przypadku prowadzenia prac na obiektach wpisanych do rejestru i w ich otoczeniu oraz w granicach obszaru wpisanego do rejestru zabytków należy uzyskać pozwolenie Wojewódzkiego Konserwatora Zabytków;
- b) wszelkie roboty budowlane oraz działania mogące prowadzić do zmiany wyglądu budynków historycznych lub obszarów wpisanych do rejestru zabytków, a także działania mogące naruszać ich ekspozycję (w tym montaż wszelkiego rodzaju urządzeń technicznych, tablic i reklam) wymagają uzyskania pozwolenia WKZ (zgodnie z przepisami o ochronie zabytków i opiece nad zabytkami)
- c) pozwolenie na prowadzenie robót budowlanych lub rozbiórkę obiektu budowlanego niewpisanego do rejestru zabytków, a ujętego w gminnej ewidencji zabytków wydaje właściwy organ w uzgodnieniu z wojewódzkim konserwatorem zabytków;
- d) w odniesieniu do zabytków architektury, zabytków techniki zakazuje się dokonywania zmian mogących doprowadzić do utraty wartości zabytkowej (wyburzania, nadbudowy, zmian kształtu dachów, zmian rodzaju pokrycia dachowego, zmian w obrębie elewacji, z wyłączeniem prac adaptacyjnych uwzględniających walory zabytkowe obiektów, dokonanych na podstawie wytycznych konserwatorskich oraz zmian wynikających z ustaleń zdobytych na podstawie badań naukowych i konserwatorskich);
- e) w odniesieniu do zabytków architektury, zabytków techniki ochronie podlega kształt i rodzaj pokrycia dachów, artykulacja i sposób opracowania elewacji (w tym stolarki otworowej jako jednego z elementów wystroju elewacji), a w konkretnych przypadkach także wystrój wnętrz;
- f) w odniesieniu do zabytków archeologicznych ochronie podlegają nawarstwienia kulturowe, a wszelkie prace ziemne podejmowane na ich terenie należy poprzedzić badaniami archeologicznymi lub prowadzić pod nadzorem archeologicznym, na które należy uzyskać pozwolenie zgodnie z przepisami o ochronie zabytków i opiece nad zabytkami;
- g) w odniesieniu do zabytkowych parków i cmentarzy ochroną należy objąć drzewostan, elementy małej architektury, nagrobki, kaplice, ogrodzenia, a także kompozycję przestrzenną (aleje, układ kwater);
- h) należy zwrócić szczególną uwagę na ochronę ekspozycji istniejących obiektów zabytkowych, jak również elementów krajobrazowych – obowiązuje ochrona historycznego krajobrazu kulturowego z ekspozycją na historyczne dominanty, zieleń i układ drogowy;

- i) w przypadku realizowania inwestycji na obszarze stanowiska archeologicznego, znajdującego się w ewidencji zabytków AZP, prace ziemne należy poprzedzić weryfikacyjnymi sondażowymi badaniami archeologicznymi potrzebnymi do zajęcia stanowiska archeologicznego do zagospodarowania terenu;
- j) dopuszcza się możliwość wprowadzenia rozwiązań architektonicznych uwzględniających nowoczesne technologie w zakresie formy budynku jak i kształtowania sylwety dachu przy zachowaniu wyżej wymienionych elementów podlegających ochronie; w przypadku rozbudowy i dobudowy do istniejących budynków, formę dachu oraz kąt nachylenia połaci dachowej należy dostosować do budynku istniejącego.

ROZDZIAŁ 4.

KIERUNKI ROZWOJU SYSTEMÓW KOMUNIKACJI

Rozwój obszaru gminy Świątajno oraz realizacja celów zapisanych w strategii rozwoju społeczno-gospodarczego uwarunkowana jest zapewnieniem dostępności komunikacyjnej dla całego terenu gminy, uwzględniającej różne, wzajemnie uzupełniające się formy transportu. W najbliższej perspektywie dominujące znaczenie w systemie komunikacyjnym utrzyma sieć transportu drogowego. Wraz z rozwojem działalności gospodarczej prognozuje się jednak wzrost znaczenia systemu transportu kolejowego, zarówno w zakresie przewozu osób, jak i towarów.

4.1. Komunikacja drogowa

W celu zapewnienia optymalnych powiązań obszaru gminy Świątajno z zewnętrzną siecią komunikacyjną oraz optymalnego funkcjonowania wewnętrznej sieci drogowej, w studium ustala się podział funkcjonalny dróg publicznych na układ: nadrzędny, podstawowy i uzupełniający.

1) Układ nadrzędny

Do układu nadrzędnego na terenie gminy Świątajno zaliczono następujące drogi krajowe:

- DK 53 relacji Olsztyn-Szczytno-Rozogi-Myszyniec-Ostrołęka, zakwalifikowana do klasy dróg głównych ruchu przyspieszonego (droga klasy GP),
- DK 58 relacji Olsztynek-Zgniłocha-Jedwabno-Szczytno-Babięta-Ruciane Nida-Pisz-Szczuczyn, zakwalifikowana do klasy dróg głównych (droga klasy G), dla której planuje się dostosowanie do parametrów drogi klasy GP,
- DK 59 relacji Giżycko-Ryn-Mrągowo-Nawiady-Rozogi, zakwalifikowana do klasy dróg głównych (droga klasy G), dla której planuje się dostosowanie do parametrów drogi klasy GP.

Łączna długość dróg krajowych na terenie gminy Świątajno wynosi 25,192 km. W studium ustala się następujące zasady polityki przestrzennej dotyczącej nadrzędnego układu komunikacyjnego:

- a) dla drogi krajowej DK53 należy zabezpieczyć pas terenu o minimalnej szerokości 40 m w liniach rozgraniczających, ze zwiększoną rezerwą terenu na skrzyżowaniach;
- b) dla dróg krajowych DK58 i DK59 należy zabezpieczyć pas terenu o minimalnej szerokości 30 m w liniach rozgraniczających, ze zwiększoną rezerwą terenu na skrzyżowaniach;
- c) w studium przewiduje się budowę obwodnicy miejscowości Spychowo (po wschodniej stronie miejscowości) - budowa obwodnicy miejscowości Spychowo w ciągu drogi krajowej nr 59 nie została wpisana na listę zadań inwestycyjnych programu wieloletniego pod nazwą „Program Budowy Dróg Krajowych na lata 2014-2023 (z perspektywą do 2025 r.)”. W przyszłości, wszelkie

- prace projektowe prowadzone przez GDDKiA Oddział w Olsztynie, będą uwzględniać ustalenia dotyczące rezerwy terenu pod drogę krajową zawarte w dokumentach planistycznych gminy, pod warunkiem, że zarezerwowany korytarz będzie umożliwiał wpisanie w niego drogi o parametrach klasy GP (główna ruchu przyspieszonego) zgodnie z warunkami technicznymi określonymi w Rozporządzeniu Ministra Transportu i Gospodarki Morskiej z dnia 2 marca 1999 r., w sprawie warunków technicznych, jakim powinny odpowiadać drogi publiczne i ich usytuowanie,
- d) obsługa komunikacyjna terenów przyległych do dróg krajowych następować będzie poprzez istniejący i projektowany układ dróg lokalnych - nowe włączenia do dróg krajowych należy projektować i realizować zgodnie z przepisami o drogach publicznych;
 - e) obsługa komunikacyjna, wskazanych na rysunku studium kierunkach rozwoju, terenów działalności gospodarczej, planowanych wzdłuż drogi krajowej nr 53, powinna się odbywać poprzez drogi niższej kategorii, włączające się do drogi krajowej na istniejących skrzyżowaniach, po ich dostosowaniu do wymaganych parametrów technicznych, celem zapewnienia sprawnej oraz bezpiecznej obsługi komunikacyjnej tych terenów - istniejące, na przedmiotowym odcinku drogi krajowej nr 53 skrzyżowania z drogami gminnymi w km 57+895 i 58+447, z uwagi na ich geometrię będą wymagały przebudowy,
 - f) obiekty budowlane przy drogach krajowych oraz niebędące obiektami budowlanymi reklamy umieszczane przy drogach poza obszarami zabudowanymi, powinny być usytuowane w odległości od zewnętrznej krawędzi jezdni zgodnie z przepisami o drogach publicznych;
 - g) projektowane urządzenia i sieci infrastruktury technicznej, na przejściu pod korpusem drogi krajowej należy projektować prostopadle do osi drogi, a pozostałych przypadkach należy lokalizować poza pasem drogi krajowej;
 - h) przy projektowaniu nowej zabudowy należy uwzględnić potencjalne uciążliwości związane z hałasem i drganiami, rozwiązania techniczne powinny zmniejszać uciążliwości związane z hałasem i drganiami do dopuszczalnego poziomu zgodnego z przepisami odrębnymi;
 - i) niewykorzystane tereny pod modernizację i przebudowę układu drogowego należy zagospodarować zgodnie z kierunkami ustalonymi dla terenów sąsiednich.

2) Układ podstawowy

Drogi układu podstawowego powinny zapewniać powiązanie obszaru gminy z siedzibą powiatu oraz pełnić funkcję głównych powiązań sieci osadniczej na obszarze gminy. Do układu podstawowego zaliczono większość dróg powiatowych oraz 2 drogi gminne, kluczowe z punktu widzenia sprawności funkcjonowania układu komunikacyjnego. Drogi powiatowe przebiegające przez teren gminy zaliczone do układu podstawowego przedstawiono w tabeli 5., a drogi gminne zaliczone do układu podstawowego przedstawiono w tabeli 6.

Tabela 5. Wykaz dróg powiatowych zaliczonych do układu podstawowego

Lp.	Numer drogi powiatowej	Przebieg drogi powiatowej	Uwagi
1.	1496 N	Dźwierzuty – Orżyny – dr. kraj. nr 58 – Świętajno	zły stan techniczny
2.	1502 N	dr. kraj. nr 53 (Szczytno) – Świętajno	dobry stan techniczny
3.	1504 N	dr. kraj. nr 53 – Świętajno – Spychowo	dobry stan techniczny
4.	1673 N	dr. nr 1502 N (Jerutki) – Olszyny – Gawrzyjałki	średni stan techniczny
5.	1675 N	Jeruty – Lipowiec	średni stan techniczny

6.	1677 N	dr. kraj. nr 53 – Nowe Czajki – Jerominy	średni stan techniczny
7.	1681 N	dr. kraj. nr 58 – Kolonia - dr. nr 1518 N	średni stan techniczny

Tabela nr 6. Drogi gminne zaliczone do układu podstawowego

Lp.	Numer	Nazwa drogi
1.	198003 N	Jerutki – dr. pow. 1496 N
2.	198024 N	Stare Czajki – granica gminy (Klon)

Drogi układu podstawowego pełnią funkcję głównych powiązań sieci osadniczej na terenie gminy, a także wiążą gminę z województwem. Z analizy obecnego układu wynika, że nie wszystkie drogi układu podstawowego spełniają kryteria techniczne wynikające z przepisów prawa. Część dróg powiatowych posiada nienormatywną szerokość nawierzchni (4,0-4,5 m), co przy bardzo małym ruchu samochodów osobowych i dobrze utrzymanych poboczach jest do przyjęcia, ale biorąc pod uwagę potrzeby komunikacyjne gminy oraz fakt, że po drogach tych odbywa się również ruch samochodów ciężarowych należałoby te drogi zmodernizować.

3) Układ uzupełniający

Wspomaga układ podstawowy w bezpośredniej obsłudze komunikacyjnej gminy, zapewnia obsługę sieci osadniczej skupionej i rozproszonej. Do układu pomocniczego należy część dróg powiatowych oraz pozostałe drogi gminne.

Studium zakłada stopniową modernizację wybranych dróg układu pomocniczego zgodnie z przepisami o drogach publicznych, do parametrów technicznych drogi klasy „L” - lokalnej dla dróg powiatowych lub do parametrów technicznych klasy „D” - dojazdowa dla dróg gminnych. Drogi powiatowe przebiegające przez teren gminy zaliczone do układu podstawowego przedstawiono w tabeli 7., a drogi i ulice gminne zaliczone do układu podstawowego przedstawiono w tabeli 8.

Tabela 7. Wykaz dróg powiatowych zaliczonych do układu uzupełniającego

Lp.	Numer drogi powiatowej	Przebieg drogi powiatowej	Uwagi
1.	1655 N	Stare Kiejkuty – Jerutki	nawierzchni żwirowo-gruntowa
2.	1679 N	dr. kraj. nr 58 – dr. nr 1496 N (Zimna Woda)	nawierzchnia żwirowa

Tabela nr 8. Ulice i drogi gminne zaliczone do układu uzupełniającego

Lp.	Numer drogi (ulicy)	Nazwa
1.	198001 N	DK58 - Powalczyn
2.	198002 N	dr. gr. gm. – dr. pow. 1502 N
3.	198004 N	Jerutki – dr. gm. 198002 N
4.	198005 N	Jerutki – Jerutki Kol.
5.	198006 N	dr. pow. 1502 N – Chajdyce – DK 53
6.	198007 N	dr. gm. – Chajdyce – Świętajno

7.	198008 N	dr. gm. 198007 N – Jeruty
8.	198009 N	dr. gm. 198008 N - DK 53 (Chochół)
9.	198010 N	Chochół – dr. gm. 198012 N (Jerominy)
10.	198011 N	Chochół – Biały Grunt
11.	198012 N	dr. pow. 1677 (Jerominy) – DK 53
12.	198013 N	dr. gm. 198012 N – dr. pow. 1677 N (Cis)
13.	198014 N	Biały Grunt – Zielone
14.	198015 N	Powałczyn – Piasutno
15.	198016 N	dr. pow. 1502 N – Piasutno
16.	198017 N	dr. gm. 198016 N – dr. pow. 1681 N
17.	198018 N	dr. gm. Babięta – Piasutno
18.	198019 N	dr. gm. 198018 N – dr. pow. 1681 N
19.	198020 N	Piasutno – dr. pow. 1504 N
20.	198021 N	dr. gm. 198020 N – dr. pow. 1504 N
21.	198022 N	Świątajno – dr. pow. 1681 N
22.	198023 N	Świątajno – Chochół (nadleśnictwa) – DK 53
23.	198025 N	dr. gm. 198024 N – granica gminy (Występ)
24.	198026 N	dr. pow. 1681 N – Spychówko – DK 59 – granica gminy (połom)
25.	198027 N	granica gminy – Koczek – Spychowo
26.	198028 N	Spychowo – granica gminy (Karwica)
27.	198029 N	dr. gm. 198027 N – dr. gm. 198028 N
28.	198030 N	dr. gm. 198027 N – dr. gm. 198028 N
29.	198031 N	DK 59 (Spychowo) – DK 59
30.	198032 N	Kolonia (wieś)
31.	198033 N	Świątajno ul. Dworcowa
32.	198034 N	Świątajno ul. Kajki
33.	198035 N	Świątajno ul. Kopernika

34.	198036 N	Świątajno ul. Kościuszki
35.	198037 N	Świątajno ul. Lanca
36.	198038 N	Świątajno ul. Leśna
37.	198040 N	Świątajno ul. Spółdzielcza
38.	198041 N	Świątajno ul. Żymierskiego
39.	198042 N	Spychowo ul. 12-go Stycznia
40.	198043 N	Spychowo ul. Jagienki
41.	198044 N	Spychowo ul. Kolejowa
42.	198045 N	Spychowo ul. Krótka
43.	198046 N	Spychowo ul. Kwiatowa
44.	198047 N	Spychowo ul. Łąkowa
45.	198048 N	Spychowo ul. Myśliwska
46.	198049 N	Spychowo ul. Ogrodowa
47.	198050 N	Spychowo ul. Osiedle Zacisze
48.	198051 N	Spychowo ul. Rybacka
49.	198052 N	Spychowo ul. Rzeczna
50.	198053 N	Spychowo ul. Sienkiewicza
51.	198054 N	Spychowo ul. Słoneczna
52.	198055 N	Spychowo ul. Spokojna

Do układu uzupełniającego zalicza się również pozostałe drogi gminne niezakwalifikowane do kategorii dróg i ulic publicznych.

4) Kierunki rozwoju sieci komunikacji drogowej

Działania podnoszące sprawność układu komunikacyjnego są podstawą rozwoju gospodarczego gminy. Wpływają też na podniesienie poziomu bezpieczeństwa oraz rozwój usług społecznych, w szczególności usług publicznych (szkolnictwo, służba zdrowia itp.). Jako podstawowe działania w zakresie rozwoju układu komunikacyjnego studium ustala:

- a) docelowy podział funkcjonalny sieci drogowej na obsługę ruchu oraz obsługę zagospodarowania, poprzez działania na rzecz wytworzenia czytelnego układu wyspecjalizowanych dróg i ulic;
- b) modernizację i przebudowę nadrzędnego i podstawowego układu drogowego obejmującego drogi krajowe i część dróg powiatowych (wraz z modernizacją istniejących skrzyżowań, które należy dostosować do obowiązujących standardów);

- c) podniesienie standardu i stanu technicznego istniejących dróg powiatowych i gminnych zaliczanych do uzupełniającego układu komunikacyjnego (w szczególności przebudowę nawierzchni gruntowych dróg powiatowych);
- d) budowę odcinków dróg przebiegających przez tereny zabudowane z uwzględnieniem ruchu pieszego i rowerowego (chodniki, ścieżki rowerowe, ciągi piesze), a także budowę parkingów i miejsc postojowych,
- e) właściwe (zgodne z przepisami unijnymi) oznakowanie istniejących ulic i dróg;
- f) poprawa warunków bezpieczeństwa ruchu, w tym pieszego i rowerowego - optymalnym rozwiązaniem, w zakresie projektowania ścieżek rowerowych wzdłuż drogi krajowej nr 53, 58 i 59 pod kątem bezpieczeństwa ruchu drogowego i ekonomii jest poprowadzenie trasy rowerowej poza pasem drogowym, niezależnie od niwelety i przekroju drogi krajowej;
- g) poprawa warunków obsługi komunikacją zbiorową w powiązaniach wewnętrznych i zewnętrznych;
- h) ze względu na konieczność ochrony wód powierzchniowych, dla odcinków dróg położonych w sąsiedztwie brzegów jezior i rzek, wskazuje się na konieczność uporządkowania gospodarki wodami opadowymi zgodnie z przepisami o ochronie środowiska i przepisami dotyczącymi wód.

4.2. Komunikacja kolejowa

Przebiegająca przez teren gminy Świętajno linię kolejową nr 219 Olsztyn - Szczytno – Ełk (w km 55,850 – 73,700), z uwagi na jej lokalne znaczenie gospodarcze objęta została projektem pn.: Prace na linii kolejowej nr 219 na odcinku Szczytno – Ełk, umieszczonym na liście projektów o znaczeniu regionalnym (Ip 8) w Dokumencie Implementacyjnym (DI) do Strategii Rozwoju Transportu do 2020 r. (z perspektywą do 2030 r.). Ujęta została również w Krajowym Programie Kolejowym do 2023 r. pod pozycją 2.008 na liście projektów podstawowych.

W zagospodarowaniu gruntów usytuowanych w bezpośrednim sąsiedztwie linii kolejowej należy każdorazowo uwzględnić odpowiednie przepisy dotyczące kolei i urządzeń kolejowych, a także przepisy prawa budowlanego i prawa ochrony środowiska.

Studium zakłada możliwość powiązania terenów działalności gospodarczej zlokalizowanych w miejscowościach Jeruty i Chochół (obowiązujący MPZP) oraz Spychowo z linią kolejową Olsztyn - Szczytno – Ełk zgodnie z przepisami dotyczącymi linii kolejowych.

Budynki mieszkalne, zamieszkania zbiorowego oraz użyteczności publicznej powinny być usytuowane w odległości zapewniającej zachowanie w zależności od przeznaczenia budynku, dopuszczalnego poziomu hałasu i wibracji, określonych w przepisach o ochronie środowiska.

4.3. Trasy rowerowe

Przez teren gminy Świętajno przebiegają trasy rowerowe o randze regionalnej i lokalnej. Do tras rowerowych o randze regionalnej zaliczono:

- międzynarodową Trasą Tysiąca Jezior Północnych (EUROVELO R9), wiążącą Pojezierze Pomorskie z Pojezierzem Mazurskim, na obszarze województwa prowadzącą przez Iławę, Ostródę, Olsztyn, Lidzbark Warmiński, Kętrzyn, Węgorzewo, Gołdap w kierunku Litwy i Białorusi, uzupełnioną o warianty: Węgorzewo – Giżycko – Świętajno – Olecko – granica województwa oraz Iława – Lubawa – Olsztynek – Olsztyn i odgałęzienia: z Lidzbarka Warmińskiego w kierunku Bezled do Kaliningradu oraz z Olsztyna przez Szczytno, Pisz i Augustów w kierunku Białorusi (przebieg orientacyjny).

Do tras rowerowych o randze lokalnej zaliczono:

- trasę rowerową „Szlak Lanca” o długości 24,4 km, przebiegającą w pobliżu jezior Marksoby, Krawno (Bagna Krawieńskie), miejscowości Powalczyn, jezior: Nożyce, Piasutno i Świętajno (trasa prowadzi głównie drogami leśnymi z niewielkimi odcinkami asfaltowymi i dwoma przejściami przez drogę krajową);

- trasę rowerową „Szlak Juranda” o długości 25,3 km, przebiegającą w pobliżu Spychowa, Kolonii, Piasutna (leśniczówka), jeziora Zyzdrój oraz linii Hindenburga (trasa poprowadzona jest drogami gruntowymi oraz drogami o nawierzchni żwirowej);
- trasę rowerową „Szlak Ostatniego Niedźwiedzia” o długości 17,3 km, biegnąca od miejscowości Spychowo (cmentarz), w kierunku leśniczówki Niedźwiedzi Kąt i dalej przez rezerwat przyrody „Pupy” i ścieżkę edukacyjną „Jezioro Ciche” (krótki szlak niemal wyłącznie leśny z możliwością przedłużenia dzięki połączeniu z innymi szlakami).

Priorytetem w zakresie utrzymania i rozwoju tras rowerowych jest włączenie systemu tras lokalnych w sieć tras regionalnych oraz powiązanie go z siecią międzynarodową. Realizacja systemu tras rowerowych będzie miała istotny wpływ na rozwój turystyki. Ponadto wartością dodaną będą działania w sferze społecznej (edukacyjnej), poznawczej i integracyjnej.

Należy skoordynować działania z gminami sąsiednimi w celu wytyczenia, oznakowania oraz ulepszenia nawierzchni projektowanych tras rowerowych.

Zakłada się budowę układu dróg rowerowych w gminie, na który składa się sieć dróg lokalnych i dróg rowerowych różnych typów służących do poruszania się rowerem. Może on być realizowany technicznie w postaci sieci złożonych z wydzielonych ścieżek, ścieżek towarzyszących jezdni, wydzielonych pasów dla rowerów na jezdniach, ulic ruchu mieszanego samochodowo-rowerowego (tzw. dróg rowerowych), bądź ciągów pieszo-rowerowych, na których pierwszeństwo mają piesi. Niezbędna jest budowa elementów infrastruktury uzupełniającej sieć dróg rowerowych: parkingów, stojaków i wiat dla rowerów przed obiektami użyteczności publicznej, sklepami, punktami usługowymi i w obrębie terenów rekreacyjnych.

4.5. Szlaki wodne

Przez teren gminy Świętajno przebiega kajakowy „Szlak Krutyni”. Jest to jeden z najpopularniejszych i najbardziej urozmaiconych szlaków wodnych w kraju. Jego około stukilometrowa trasa prowadzi malowniczą rzeką Krutynią, na poszczególnych odcinkach przybierającą nazwy lokalne (na terenie Gminy Świętajno nosi ona nazwę Spychowska Struga i liczy około 9 km). Trasa szlaku: jez. Lampackie - rz. Sobiepanka - jez. Kujno - rz. Grabówka - jez. Dłużec - jez. Białe - rz. Dąbrówka - jez. Gant - rz. Babięcka Struga - jez. Zyzdrój Wlk. - jez. Zyzdrój Mały - rz. Spychowska Struga - jez. Spychowskie - jez. Zdrużno - jez. Uplik - jez. Mokre - jez. Krutyńskie - rz. Krutynia (Iznota-Czarna Rz.) - jez. Bełdany - jez. Guzianka Mł. - jez. Guzianka Wlk. - Ruciane Nida - jez. Nidzkie.

ROZDZIAŁ 5.

KIERUNKI MODERNIZACJI I ROZBUDOWY SIECI INFRASTRUKTURY TECHNICZNEJ, W TYM OBSZARY ROZMIESZCZENIA URZĄDZEŃ WYTWARZAJĄCYCH ENERGIĘ Z ODNAWIALNYCH ŹRÓDEŁ ENERGII O MOCY PRZEKRACZAJĄCEJ 100 KW WRAZ ZE STREFAMI OCHRONNYMI

Przeprowadzona analiza uwarunkowań rozwoju gminy Świętajno w zakresie wyposażenia w infrastrukturę techniczną pozwoliła na sformułowanie działań, które powinny być podjęte w celu realizacji zmian w kierunkach zagospodarowania przestrzennego obszaru. Realizacja przyjętych kierunków zagospodarowania przestrzennego wymaga sformułowania polityki przestrzennej wraz z celami, które będą realizowane w przyjętym okresie. Dzięki realizacji zidentyfikowanych celów szczegółowych powinny zostać zrealizowane działania mające na celu:

- zapewnienie optymalnego wyposażenia obszaru gminy w infrastrukturę techniczną, w tym w szczególności terenów zabudowanych oraz terenów, które będą przeznaczone pod zabudowę z pełnym poszanowaniem zasad ochrony środowiska,
- uwzględnienie aspiracji gminy związanych z działalnością uzdrowską oraz możliwością produkcji energii odnawialnej z pełnym poszanowaniem zasad ochrony środowiska.

5.1. Sieć wodociągowa

Gminna sieć wodociągowa jest zarządzana przez Zakład Gospodarki Komunalnej w Świętajnie Sp. z o.o. W skład wodociągu gminnego wchodzi dwie stacje uzdatniania wraz z ujęciami wody podziemnej stanowiących ich źródło zasilania. Zgodnie z oznaczeniami na rysunku studium są to: □ SUW „Świętajno” z ujęciem 1A, 2 i 2A o wydajności Q_{sr} /dobę 810 m³ SUW „Spychowo” z ujęciem 1A i 3 o wydajności Q_{sr} /dobę 200 m³.

Dodatkowo na rysunku studium zaznaczono ujęcie wód w obrębie Długi Borek.

Możliwość korzystania z wodociągów gminnych posiada 95% mieszkańców, a łączna długość sieci wodociągowej wynosi 139,7 km (wg. stanu na koniec 2019 r. do sieci wodociągowej przyłączono 1706 budynków).

Zwodociągowane miejscowości to: Świętajno, Piasutno, Jerutki, Kolonia, Jeruty, Chajdyce, Chochoł, Jerominy, Biały Grunt, Konrady, Nowe Czajki, Stare Czajki, Cis, Zielone, Spychowo, Kierwik, Koczek, Bystrz, Powalczyn, Długi Borek, przy czym część z wymienionych miejscowości została zwodociągowana częściowo. Miejscowość Długi Borek zaopatrywana jest z ujęcia w Farynach w gminie Rozogi. Bez możliwości podłączenia do sieci wodociągu gminnego pozostają mieszkańcy miejscowości: Połom, Spychówko, Szklarnia, Niedźwiedzi Kąt, Spychowski Piec.

Gmina Świętajno posiada dość duże zasoby wód podziemnych, wynikające z położenie w granicach trzech zbiorników wód podziemnych: zbiornika międzymorenowego Olsztyn (nr 213) i zbiornika Sandr Kurpie (nr 216) oraz zbiornika Subniecka Warszawska (nr 215). Dobowa zdolność produkcyjna czynnych urządzeń do pozyskania i uzdatniania wody w granicach gminy Świętajno jest wykorzystywana w ok. 80% i w całości pokrywa zapotrzebowanie. Na rysunku studium oznaczono także obszar ochronny zbiornika wód podziemnych nr 216.

Polityka przestrzenna i inwestycyjna samorządu w zakresie zaopatrzenia ludności w wodę powinna koncentrować się na następujących działaniach:

- a) modernizacji i rozbudowy istniejących SUW oraz dostosowanie technologiczne do obowiązujących norm dotyczących jakości wody,
- b) wyposażeniu w sieć wodociągową miejscowości do tej pory niezwodociągowanych,
- c) rozbudowie w pierwszej kolejności sieci na obszarach wskazanych na rysunku studium jako obszary istniejącej zabudowy, a w następnej kolejności jako kierunki rozwoju,
- d) wyposażeniu w sieć wodociągową terenów wskazanych w studium jako kierunki rozwoju działalności gospodarczej (priorytet),
- e) rozbudowie i modernizacji sieci wodociągowej w miejscowościach wskazanych jako rozwojowe - kolejność rozbudowy będzie wynikała z planów inwestycyjnych przyjętych przez samorząd,
- f) stopniowej likwidacji studni indywidualnych ze względu na konieczność poprawy stosunków wodnych na terenie gminy.

5.2. Kanalizacja sanitarna

Zgodnie z Uchwałą Sejmiku Województwa Warmińsko-Mazurskiego Nr III/62/14 z dnia 30 grudnia 2014 r. w sprawie wyznaczenia aglomeracji Świętajno oraz likwidacji dotychczasowej aglomeracji Świętajno i Spychowo (Dz. Urz. Woj. Warmińsko-Mazurskiego z 2015 r. poz. 391) część terenu gminy została włączona do aglomeracji Świętajno. Zgodnie z uchwałą zakłada się realizację sieci kanalizacji sanitarnej do

nieprzekraczalnego terminu wynikającego z obowiązującego Krajowego Programu Oczyszczania Ścieków Komunalnych. Zasięg aglomeracji oznaczony został na załączniku do uchwały.

System kanalizacji sanitarnej gminy Świątajno oparty jest na działaniu oczyszczalni ścieków znajdujących się w następujących miejscowościach:

- Świątajno o wydajności 564 m³/średniodobowo (biologiczno-mechaniczna z podwyższonym usuwaniem biogenów),
- Spychowo o wydajności 250 m³/średniodobowo (biologiczno-mechaniczna z podwyższonym usuwaniem biogenów).

Gminna sieć kanalizacyjna zarządzana jest przez Zakład Gospodarki Komunalnej w Świątajnie Sp. z o.o. Łączny wskaźnik skanalizowania obszaru gminy wynosi 75%. Łączna długość sieci kanalizacyjnej wynosi 67,02 km. Do sieci kanalizacyjnej przyłączonych jest 1178 budynków (według danych na koniec 2019 r.). Sieć kanalizacyjna obejmuje następujące miejscowości: Świątajno, Kolonia, Piasutno (część), Powałczyn, Spychowo, Bystrz, Kierwik, Koczek, Połom.

Do sieci kanalizacyjnej nie są podłączone miejscowości: Biały Grunt, Chochół, Nowe Czajki, Cis, Stare Czajki, Długi Borek, Jerominy, Jerutki, Jeruty, Konrady, Zielone, Spychówko, Szklarnia, Niedźwiedzi Kąt, Spychowski Piec.

Realizacja kierunków działań z zakresu ochrony środowiska, które będą realizowane do roku 2030 r., w ramach prowadzonych projektów rozbudowy infrastruktury wodno-kanalizacyjnej będzie polegać na objęciu pozostałych, nieskanalizowanych obszarów gminy, wskazanych w studium jako tereny zabudowy lub kierunki rozwoju zabudowy.

Większość miejscowości na terenie gminy położona jest na terenach pozbawionych częściowej lub pełnej izolacji wód podziemnych. Gospodarka ściekowa zapewniająca odbiór ścieków ze wszystkich nieruchomości powinna bazować na sprawnym i wydajnym systemie kanalizacji.

Polityka przestrzenna i inwestycyjna samorządu w zakresie odprowadzania ścieków powinna koncentrować się na następujących działaniach:

- a) budowie sieci kanalizacji sanitarnej na dotychczas nieskanalizowanych obszarach gminy Świątajno,
- b) modernizacji części mechanicznej i biologicznej oczyszczalni ścieków w Świątajnie,
- c) modernizacji oczyszczalni ścieków w Świątajnie i w Spychowie w zakresie gospodarki osadowej,
- d) modernizacji sieci i urządzeń kanalizacji sanitarnej na terenie Gminy Świątajno.

5.3. Elektroenergetyka i odnawialne źródła energii

a) Sieć elektroenergetyczna

Na terenie gminy Świątajno nie występują i nie przewiduje się lokalizacji inwestycji w zakresie sieci elektroenergetycznych o napięciach 220kV i 400kV.

Przez teren gminy Świątajno przebiega linia elektroenergetyczna wysokiego napięcia WN 110kV relacji Szczytno – Nida.

Ustala się pas ochrony funkcyjnej dla istniejących sieci WN 110kV o szerokości po 18,5 m od osi linii w obie strony.

W celu zapewnienia dostaw energii elektrycznej w związku z rozwojem zabudowy ustala się lokalizację projektowanej stacji elektroenergetycznej 110kV/15kV GPZ Świątajno zgodnie z oznaczeniami na rysunku studium. Budowa stacji energetycznej 110kV/15kV zasilanej obustronnie liniami napowietrznymi 110kV w znacznym stopniu przyczyni się do wzrostu bezpieczeństwa energetycznego obszaru gminy.

Dostawa energii elektrycznej dla obszaru gminy Świątajno realizowana jest ze stacji 110kV/ 15kV GPZ Szczytno 2 liniami średniego napięcia 15kV i dalej poprzez stacje transformatorowe 15kV/0,4kV oraz linie niskiego napięcia.

Ustala się pas ochrony funkcyjnej dla istniejących sieci SN 15kV o szerokości po 6,5 m od osi linii w obie strony.

Dostawa energii elektrycznej do odbiorców gminy odbywa się liniami średniego napięcia 15kV i dalej poprzez stacje transformatorowe 15/0,4 kV oraz linie niskiego napięcia 0,4 kV. Obecnie wszyscy mieszkańcy gminy Świętajno mają zapewnione dostawy energii elektrycznej. Istniejące sieci są poddawane bieżącym konserwacjom.

Każde dodatkowe zapotrzebowanie mocy elektrycznej realizowane będzie poprzez modernizację istniejących stacji transformatorowych 15/0,4 kV lub budowę nowych stacji 15/0,4 kV z podłączeniem do istniejącego układu sieci 15 kV. Sieć terenowa SN 15 kV podlegać będzie sukcesywnej modernizacji, polegającej na wymianie przewodów na liniach napowietrznych na izolowane, z wykorzystaniem istniejących konstrukcji wsporczych. Lokalizacje nowych linii energetycznych średniego napięcia, stacji transformatorowych 15/0,4kV i linii niskiego napięcia należy przewidzieć na terenach ogólnodostępnych oraz w miarę możliwości wzdłuż granic działek. Wymiana sieci napowietrznych na kablowe w pierwszej kolejności powinna być prowadzona na terenach oznaczonych na rysunku studium jako tereny istniejącej zabudowy. Jako priorytetowe ustala się wyposażenie terenów wskazanych jako kierunki zabudowy działalności gospodarczej w sieć elektroenergetyczną dostosowaną do specyfiki i obszaru i zapotrzebowania odbiorców.

b) Odnawialne źródła energii

W granicach gminy Świętajno nie zostały zlokalizowane i nie przewiduje się lokalizacji elektrowni wiatrowych o mocy przekraczającej 100kW oraz nie wyznacza się stref ochronnych związanych z ograniczeniami w zabudowie, zagospodarowaniu i użytkowaniu terenów.

Na obszarze gminy przewiduje się wyznaczenie obszarów, na których rozmieszczone będą urządzenia wytwarzające energię z odnawialnych źródeł energii o mocy przekraczającej 100 kW, z wyłączeniem elektrowni wiatrowych i biogazowni. Granice wyznaczonych obszarów wraz ze strefami ochronnymi związanymi są z ograniczeniami w zabudowie oraz zagospodarowaniu i użytkowaniu terenu zostały pokazane na rysunku studium.

Przed wyznaczeniem konkretnych lokalizacji należy przeprowadzić analizę oddziaływań, która powinna uwzględniać wpływ planowanych inwestycji na:

- lokalne zasoby przyrodnicze w miejscu lokalizacji oraz w jego otoczeniu,
- walory krajobrazowe terenów i obiektów objętych ochroną konserwatorską,
- zasoby przyrodnicze, ze szczególnym uwzględnieniem ornitofauny i chiropterofauny,
- szlaki migracyjne zwierząt oraz miejsca ich odpoczynku w trakcie sezonowych wędrówek, ze szczególnym uwzględnieniem ornitofauny, □ obszary objęte ochroną prawną.

Poza obszarami wyznaczonymi na rysunku studium ustala się możliwość lokalizacji urządzeń wykorzystujących energię słoneczną (fotowoltaika) o mocy przekraczającej 100 kW na dachach budynków produkcyjnych, usługowych, magazynowych i składowych.

5.4. Gospodarka odpadami stałymi

Gospodarka odpadami oparta jest na usługach świadczonych przez podmiot wybrany w trybie konkurencyjnym. Odpady wywożone są poza teren gminy zgodnie z Wojewódzkim Planem Gospodarki Odpadami. Zgodnie z w/w planem gmina została przyporządkowana do Regionu Centralnego, w którym Regionalną Instalacją Przetwarzania Odpadów Komunalnych jest Zakład Gospodarki Odpadami Komunalnymi Sp. z o.o. w Olsztynie.

Głównymi założeniami tworzonego systemu gospodarki odpadami są:

- zapewnienie ekonomicznego i technologicznego uzasadnienia zastosowanych rozwiązań całego systemu gospodarki odpadami,
- zbudowanie modelu dającego gwarancję obsługi wszystkich mieszkańców na równych zasadach przy zachowaniu równego poziomu cenowego,
- zapewnienie możliwości monitorowania całego strumienia odpadów,

- wzbogacenie systemu gospodarki odpadami o skuteczny program edukacji ekologicznej społeczeństwa.

W związku z przystąpieniem do międzygminnego systemu gospodarki odpadami należy wdrożyć następujące działania:

- objęcie umowami odbioru śmieci wszystkich gospodarstw domowych na terenie gminy,
- objęcie umowami odbioru śmieci wszystkich właścicieli zabudowy rekreacyjnej i turystycznej, - wprowadzenie i upowszechnienie programu selektywnej zbiórki odpadów, - wdrożenie w szkołach zajęć edukacyjnych w tym zakresie.

Na terenie gminy nie stwierdzono problemu dzikich wysypisk śmieci.

Na terenie gminy Świątajno nie przewiduje się lokalizacji składowisk odpadów niebezpiecznych, w tym odpadów radioaktywnych.

Na terenie gminy Świątajno nie przewiduje się lokalizacji do termicznego przekształcania odpadów (spalarni).

5.5. Sieć gazowa

Teren gminy Świątajno nie jest obsługiwany przez sieć gazową. Żaden z budynków nie jest podłączony do sieci gazowej.

Gmina powinna przeprowadzić analizę oraz w zależności od otrzymanych wyników opracować koncepcję gazyfikacji obszaru, w której zostałyby określone zapotrzebowanie na dostawę gazu dla poszczególnych obszarów. Projekt powinien powstać w konsultacji z właścicielami i dystrybutorami gazu, którzy wyrażają gotowość budowy sieci w zakresie wskazanym przez samorząd.

ROZDZIAŁ 6.

OBSZARY, NA KTÓRYCH ROZMIESZCZONE BĘDĄ INWESTYCJE CELU PUBLICZNEGO O ZNACZENIU LOKALNYM

Studium ustala tereny, na których będą realizowane inwestycje celu publicznego o znaczeniu lokalnym. Zasady realizacji inwestycji celu publicznego o znaczeniu lokalnym oraz źródła finansowania powinny zostać ustalone w wieloletnim planie inwestycyjnym gminy. Jako obszary inwestycji celu publicznego o znaczeniu lokalnym na terenie gminy Świątajno wyznacza się zgodnie z oznaczeniami na rysunku studium:

- tereny przestrzeni publicznych obejmujące rynek i tereny wokół rynku miejscowości Świątajno,
- budowę i modernizację sieci i urządzeń infrastruktury technicznej w ramach projektu porządkowania gospodarki wodno-kanalizacyjnej,
- realizację lokalnych ścieżek rowerowych wchodzących w skład sieci infrastruktury komunikacyjnej,
- urządzenie i utrzymanie plaż i kąpielisk,
- tereny organizacji imprez masowych,
- tereny przewidziane pod budowę i modernizację dróg gminnych zaliczanych do uzupełniającego układu komunikacyjnego (dz. 468 obręb Świątajno, dz. 8/14,3101/2, 3047/4 obręb Spychowo, dz. 3254/3 obręb Koczek),
- inne cele realizowane w poszczególnych miejscowościach na terenie gminy np.: place zabaw, obiekty rekreacyjno-sportowe wraz z możliwością budowy infrastruktury technicznej i sportowej (dz. 317 obręb Kolonia; dz. 74 obręb Piasutno; dz. 282/1 obręb Spychowo; dz. 321/85 obręb Spychowo; dz. 75/2 obręb Spychowo; dz. 715/1, 715/2 i 716 obręb Świątajno – ul. Mickiewicza; dz. 520 obręb Świątajno – ul. Kościelna; dz. 216/2 obręb Kolonia), świetlice wiejskie,

- h) strażnice OSP, parkingi przy obiektach użyteczności publicznej, punkty segregacji odpadów, schroniska dla zwierząt, itp.

ROZDZIAŁ 7.

OBSZARY, NA KTÓRYCH ROZMIESZCZONE BĘDĄ INWESTYCJE CELU PUBLICZNEGO O ZNACZENIU PONADLOKALNYM

Do zadań ponadlokalnych wynikających z opracowywanych programów wojewódzkich oraz innych dokumentów, w tym także z Koncepcji Przestrzennego Zagospodarowania Kraju oraz Planu Zagospodarowania Przestrzennego Województwa Warmińsko-Mazurskiego (2018) należą:

- 1) prace na linii kolejowej nr 219 na odcinku Ełk – Szczytno [projekt o znaczeniu makroregionalnym] – na podstawie Dokumentu implementacyjnego do Strategii Rozwoju Transportu do 2020 r. oraz Krajowy Program Kolejowy do 2023 roku i Kontrakt Terytorialny dla Województwa Warmińsko-Mazurskiego;
- 2) budowa GPZ Świętajno wraz z liniami 110 kV - na podstawie Planu Rozwoju na lata 2017-2022. ENERGAOPERATOR S.A.;
- 3) modernizacja linii 110kV Szczytno – Ruciane-Nida - na podstawie Planu Rozwoju na lata 2017-2022 w zakresie zaspokojenia obecnego i przyszłego zapotrzebowania na energię elektryczną;
- 4) budowa sieci kanalizacji sanitarnej – na podstawie Krajowego Programu Oczyszczania Ścieków Komunalnych;
- 5) budowa i rozbudowa Punktów Selektynego Zbierania Odpadów Komunalnych (PSZOK) – na podstawie Planu gospodarki odpadami dla województwa warmińsko-mazurskiego na lata 2016-2022;
- 6) budowa instalacji do przetwarzania odpadów zielonych i innych bioodpadów, kompostowni odpadów ulegających biodegradacji – na podstawie Planu gospodarki odpadami dla województwa warmińsko-mazurskiego na lata 2016-2022.

ROZDZIAŁ 8.

OBSZARY, DLA KTÓRYCH OBOWIĄZKOWE JEST SPORZĄDZENIE MIEJSCOWEGO PLANU ZAGOSPODAROWANIA PRZESTRZENNEGO NA PODSTAWIE PRZEPISÓW ODRĘBNYCH

8.1. Obszary wymagające scalenia i podziału nieruchomości

Na terenie gminy nie przewiduje się wyznaczenia obszarów wymagających przeprowadzenia scalenia i podziału nieruchomości.

8.2. Obszary z możliwością lokalizacji obiektów handlowych o powierzchni sprzedaży powyżej 2000 m²

Na terenie gminy nie przewiduje się wyznaczenia obszarów rozmieszczenia obiektów handlowych o powierzchni sprzedaży powyżej 2000 m².

8.3. Obszary przestrzeni publicznej

Poprzez obszary przestrzeni publicznej należy rozumieć obszary o szczególnym znaczeniu dla zaspokojenia potrzeb mieszkańców, poprawy jakości ich życia, sprzyjające nawiązywaniu kontaktów społecznych ze względu na ich położenie oraz cechy funkcjonalno-przestrzenne. Studium wskazuje jako obszary przestrzeni publicznej:

- a) tereny obejmujące centrum miejscowości Świątajno jako obszar lokalizacji usług o charakterze ogólnogminnym, w tym usług administracyjnych oraz innych usług publicznych (biegnące wzdłuż ulic Grunwaldzkiej, Dworcowej, Leśnej i Mickiewicza),
- b) tereny wskazane na rysunku studium jako obszary otwartej zieleni, rekreacji i sportu, w tym małej architektury zlokalizowane wokół zbiornika wodnego w miejscowości Świątajno (pomiędzy ulicami Mickiewicza, Parkową i Grunwaldzką),
- c) tereny plaż oraz inne tereny, na których studium zakłada również możliwość organizacji imprez masowych.

Celem wyznaczenia obszarów przestrzeni publicznej jest zdefiniowanie obszarów stanowiących bardzo istotny element struktury przestrzennej gminy, ważnych z punktu widzenia rozwoju kontaktów społecznych, tworzenia warunków do realizacji potrzeb i aspiracji i wpływając na poprawę jakości życia mieszkańców. Obszar wyznaczony w miejscowości Świątajno powinien prowadzić do wytworzenia terenów rekreacyjnych wokół zbiornika wodnego, w obrębie którego możliwe będzie również organizowanie imprez. Pozwoli to na ożywienie tej części miejscowości gminnej oraz na określenie zasad zagospodarowania terenów, w tym w szczególności zasad lokalizacji obiektów małej architektury, lokalizacji i formy reklam i szyldów, kształtowania i kompozycji zieleni. W miejscowości Świątajno, jako obszar przestrzeni publicznej wskazane zostały również tereny szkolne i sportowe (boisko, stadion) zlokalizowane przy ul. Młodzieżowej. Dla obszarów przestrzeni publicznej wskazane jest opracowanie miejscowych planów zagospodarowania przestrzennego.

ROZDZIAŁ 9.

OBSZARY, DLA KTÓRYCH GMINA ZAMIERZA SPORZĄDZIĆ MIEJSCOWY PLAN ZAGOSPODAROWANIA PRZESTRZENNEGO

Zakłada się, że realizacja podstawowych celów zagospodarowania przestrzennego gminy Świątajno oraz właściwe przygotowanie procesów inwestycyjnych będzie wymagało opracowania miejscowych planów zagospodarowania przestrzennego dla następujących obszarów:

- a) wyznaczone na rysunku studium obszary przestrzeni publicznej,
- b) tereny kierunkowego rozwoju działalności gospodarczej,
- c) tereny strefy uzdrowiskowej,
- d) obszary, na których rozmieszczone będą urządzenia wytwarzające energię z odnawialnych źródeł energii o mocy przekraczającej 100 kW oraz stref ochronnych związanych są z ograniczeniami w zabudowie oraz zagospodarowaniu i użytkowaniu terenu,
- e) tereny kierunkowego rozwoju zabudowy mieszkaniowej i usługowej, w szczególności na północ i południe od istniejącej zabudowy miejscowości Świątajno.

ROZDZIAŁ 10.**KIERUNKI I ZASADY KSZTAŁTOWANIA ROLNICZEJ PRZESTRZENI PRODUKCYJNEJ**

Rolnictwo na obszarze gminy spełniać będzie obok funkcji uzdrowiskowej, turystycznej i rekreacyjnej funkcję podstawową. Uznaje się za niezbędne uwzględnianie ekorozwoju w działaniach zmierzających do wykorzystania rolniczej przestrzeni produkcyjnej. Trwałe uprawy wieloletnie uznaje się za najwyższą wartość rolniczej przestrzeni produkcyjnej gminy. Zakłada się ubytek gruntów rolnych w ilości niezbędnej pod inwestycje związane z rozwojem osadnictwa, infrastruktury technicznej, w tym obsługi transportowej oraz zalesienia. Grunty nieprzydatne dla rolnictwa będą zalesiane, ze szczególnym uwzględnieniem granicy polno-leśnej. Wspierane będą działania, zmierzające do wielokierunkowego rozwoju rolnictwa, rozwoju bazy przetwórczej i magazynowej, łączenia produkcji rolnej z przetwórstwem i agroturystyką. Jako priorytet rozwoju rolnictwa przyjmuje się uruchomienie produkcji zdrowej żywności, przy założeniu ograniczenia wykorzystania środków chemicznych i zmian w sposobie upraw. Należy prowadzić działania mające na celu wykorzystanie warunków naturalnych i zasobów pracy do rozwijania rolnictwa ekologicznego oraz zmierzające do inwestowania w rozwój bazy surowcowej i przetwórstwa rolno-spożywczego.

Zalecenia i ograniczenia dla obszaru gminy Świętajno:

- a) należy promować rolnictwo o charakterze ekologicznym,
- b) zaleca się zalesienie gruntów najstabszych oraz narażonych na degradację,
- c) obszar przydatny do tworzenia gospodarstw agroturystycznych,
- d) duże fermy hodowlane, o maksymalnej obsadzie powyżej 210 DJP należy lokalizować w odległości nie mniejszej niż 1 km od istniejącej i projektowanej zabudowy mieszkaniowej,
- e) w strefie turystyczno-przyrodniczej rozwoju (strefa II polityki przestrzennej) należy ograniczyć wielkość obsady w gospodarstwach rolnych do 20 DJP,
- f) należy dążyć do zmniejszenia odpływu substancji biogenych i organicznych do gruntu i wód.

ROZDZIAŁ 11.**KIERUNKI I ZASADY KSZTAŁTOWANIA LEŚNEJ PRZESTRZENI PRODUKCYJNEJ**

Na terenie gminy występują lasy ochronne oraz lasy gospodarcze, które znajdują się w granicach Nadleśnictwa Spychowo oraz częściowo Nadleśnictwa Strzałowo i Korpele. Zdecydowaną większość powierzchni gminy zajmują lasy gospodarcze, w których celem jest produkcja surowca drzewnego. Na terenach lasów o szczególnych walorach przyrodniczych obowiązują szczególne zasady gospodarowania. Funkcje pełnione przez poszczególne lasy determinują wszelkie czynności gospodarcze prowadzone na ich terenie.

Wskaźnik lesistości gminy kształtuje się na poziomie 63,8 %. Największe kompleksy leśne znajdują się w północnej części gminy.

Spośród lasów ochronnych na terenie gminy znajdują się między innymi lasy:

- a) stanowiące drzewostany nasienne,
- b) cenne fragmenty rodzimej przyrody,
- c) wodochronne.

Na terenie obszarów chronionego krajobrazu obowiązują między innymi następujące ustalenia:

- a) utrzymanie ciągłości i trwałości ekosystemów leśnych, niedopuszczanie do ich nadmiernego użytkowania,
- b) zwiększanie istniejącego stopnia pokrycia terenów drzewostanami, w szczególności na terenach porolnych,
- c) zachowanie i utrzymywanie w stanie zbliżonym do naturalnego istniejących śródleśnych cieków, mokradeł, polan, torfowisk, wrzosowisk oraz muraw napiaskowych,
- d) wykorzystanie lasów dla celów rekreacyjno-krajoznawczych i edukacyjnych w oparciu o wyznaczone szlaki turystyczne oraz istniejące i projektowane ścieżki edukacyjno-przyrodnicze.

W ramach racjonalnej gospodarki leśnej za względów przyrodniczych bądź gospodarczych dopuszcza się zalesienie innych terenów.

W bezpośrednim sąsiedztwie zwartych kompleksów leśnych obszar i zakres proponowanych zalesień powinien obejmować jedynie grunty najłabsze (klasy V i VI), zagrożone erozją lub zdegradowane. Grunty marginalne, nieprzydatne dla rolnictwa, mogą być zalesiane pod warunkiem wykonania rozpoznania w kierunku wykluczenia występowania na nich siedlisk z załącznika I Dyrektywy Siedliskowej, w tym ciepłolubnych muraw napiaskowych i muraw kserotermicznych, wykształcających się na suchych piaszczystych glebach na stanowiskach o odpowiednich warunkach termicznych i ekspozycji słonecznej. Na terenie całej gminy zaleca się zachowanie i ochronę układu istniejących drobnych płatów leśnych. Należy dążyć do ustanowienia połączeń między nimi (ciągłości przestrzennej), stanowiących sieć połączeń przyrodniczych. Zaleca się zachowanie oraz wzbogacanie naturalnych form zadrzewień śródpolnych, w szczególności wzdłuż miedz, dróg, oraz cieków wodnych. Należy objąć ochroną aleje drzew przydrożnych oraz pojedyncze okazy drzew, cenne ze względu na walory krajobrazowe oraz środowiskowe. W celu podniesienia atrakcyjności turystycznej obszaru gminy należy dążyć do wyznaczenia, oznakowania i udostępnienia turystom części obszarów leśnych położonych w sąsiedztwie rejonów zainwestowania turystycznego.

ROZDZIAŁ 12.

OBSZARY SZCZEGÓLNEGO ZAGROŻENIA POWODZIĄ ORAZ OBSZARY OSUWANIA SIĘ MAS ZIEMNYCH

Na rysunku studium zostały określone obszary szczególnego zagrożenia powodzią. Na obszarach szczególnego zagrożenia powodzią obowiązują przepisy dotyczące Prawa wodnego.

W granicach administracyjnych gminy nie występują obszary narażone na osuwanie się mas ziemnych. W granicach administracyjnych także nie występują osuwiska.

ROZDZIAŁ 13.

OBSZARY WYSTĘPOWANIA SUROWCÓW NATURALNYCH, W TYM OBIEKTY LUB OBSZARY, DLA KTÓRYCH WYZNACZA SIĘ W ZŁOŻU KOPALINY FILAR OCHRONNY

Na terenie gminy Świętajno nie występują obiekt lub obszary, dla których wyznacza się w złożu kopaliny filar ochronny. Parametry filaru ochronnego można wyznaczyć w miejscowym planie zagospodarowania przestrzennego, uwzględniając aktualne przepisy odrębne oraz szczegółowe badania i analizy. W tabeli 9. zestawiono udokumentowane złoża kopalin występujące na terenie gminy Świętajno. Podane zostały również podstawowe parametry oraz charakterystyka złoża.

Tabela 9. Wykaz złóż kopalin

Lp.	Nazwa złoża	Organ nadzorujący	Kopaliny	Powierzchnia [m2]
1	Świętajno	Okręgowy Urząd Górniczy - Warszawa	kruszywa naturalne	13309

W granicach gminy wyznaczono teren górniczy (oznaczony na rysunku studium): Świętajno (ID złoża 10918) – data ważności koncesji na dzień opracowania studium: 2022-04-12.

Dla terenów eksploatacji kopalin ustala się:

- określenie warunków zachowania bezpieczeństwa powszechnego (zagrożenia wodne, osuwiskowe, zagrożenia pożarowe itp.) spełnienie wymogów dotyczących ochrony środowiska, w tym: ochrony złoża i obiektów budowlanych (optymalna gospodarka złożem), pasy ochronne dla obiektów wymagających ich ustanowienia,
- zakaz zabudowy z dopuszczeniem do realizacji obiektów kubaturowych, urządzeń komunikacyjnych oraz urządzeń pomocniczych związanych tylko z eksploatacją kopalin,
- wyznaczenie pasów ochronnych dla terenów sąsiednich nieobjętych eksploatacją,
- wykonanie rekultywacji terenu po wyeksploatowaniu kruszyw w oparciu o ustalony kierunek i warunki przeprowadzania rekultywacji,
- wprowadzenie zakazu wyznaczania nowej zabudowy mieszkaniowej.

Minimalizowanie skutków eksploatacji kopalin należy realizować przez ochronę terenów szczególnie cennych przyrodniczo, stosowanie technologii nie powodujących istotnej zmiany poziomu wód oraz sukcesywną rekultywację terenów poeksploatacyjnych.

ROZDZIAŁ 14.

OBSZARY POMNIKÓW ZAGŁADY I ICH STREF OCHRONNYCH ORAZ OBOWIĄZUJĄCE NA NICH OGRANICZENIA

W granicach administracyjnych gminy nie występują obszary pomników zagłady i ich strefy ochronne w rozumieniu przepisów o ochronie terenów byłych hitlerowskich obozów zagłady.

ROZDZIAŁ 15.

OBSZARY WYMAGAJĄCE PRZEKSZTAŁCEŃ, REHABILITACJI, REKULTYWACJI LUB REMEDIACJI ORAZ OBSZARY ZDEGRADOWANE

W granicach administracyjnych gminy nie występują obszary wymagające przekształceń, rehabilitacji lub rekultywacji. Nie występują również obszary zdegradowane.

W granicach gminy nie wyznaczono obszarów remediacji.

ROZDZIAŁ 16.

GRANICE TERENÓW ZAMKNIĘTYCH I ICH STREF OCHRONNYCH

Aktualny wykaz terenów zamkniętych na terenie gminy obejmuje tabela nr 7. W granicach terenów zamkniętych obowiązują przepisy odrębne. Nie wyznacza się stref ochronnych dla istniejących terenów zamkniętych. Tereny zamknięte w granicach gminy Świętajno obejmują wyłącznie obszary, przez które przebiegają linie kolejowe.

Tabela 10. Tereny zamknięte w gminie Świętajno

L.p.	Obręb ewidencyjny	Nr działki
1	Chochół	93
2	Jeruty	360
3	Kolonia	166/3
4	Kolonia	220/3
5	Kolonia	495/12
6	Spychowo	8/14 (przed podziałem 8/1)
7	Spychowo	8/2
8	Spychowo	8/3
9	Spychowo	8/4
10	Spychowo	8/5
11	Świętajno	147/4
12	Świętajno	800

W przypadku wydania decyzji o wykreśleniu poszczególnych nieruchomości z katalogu terenów zamkniętych obowiązują ustalenia tak, jak dla terenów specjalnych opisanych w rozdziale 1.2. pkt 4.

ROZDZIAŁ 17.

OBSZARY FUNKCJONALNE O ZNACZENIU LOKALNYM

W granicach gminy Świętajno nie wyznaczono obszarów funkcjonalnych o znaczeniu lokalnym.

ZAŁĄCZNIK NR 1. OBSZARY ZWARTEJ ZABUDOWY WSI
(miejscowości zlokalizowane w granicach obszarów chronionego krajobrazu)



OBSZAR ZWARTEJ ZABUDOWY WSI
skala 1:10000

BYSTRZ - KIERWIK



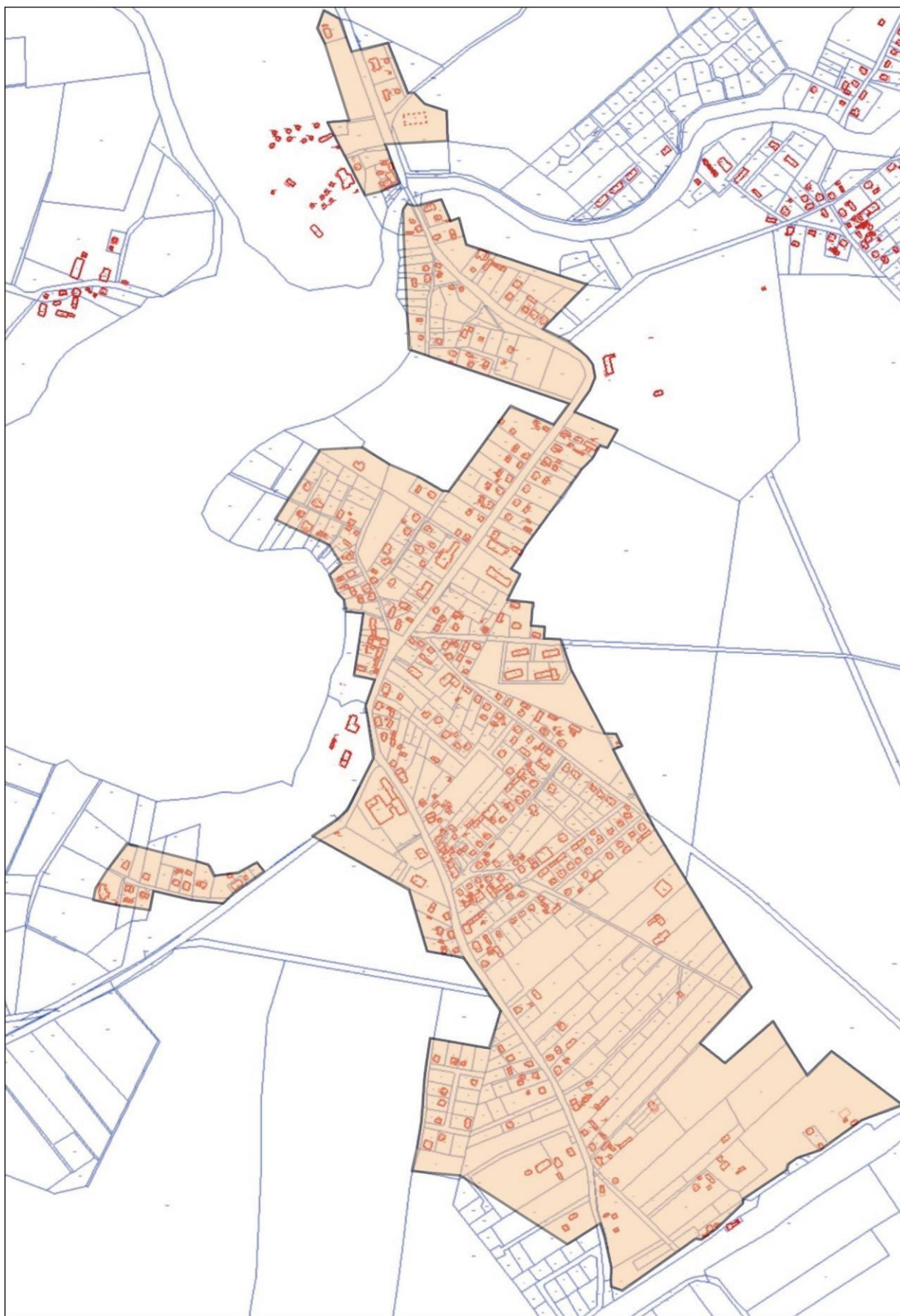
OBSZAR ZWARTEJ ZABUDOWY WSI
skala 1:10000

KOLONIA - pn.



OBSZAR ZWARTEJ ZABUDOWY WSI
skala 1:10000

PIASUTNO



OBSZAR ZWARTEJ ZABUDOWY WSI
skala 1:10000

SPYCHOWO