

**PROGNOZA**  
**ODDZIAŁYWANIA NA ŚRODOWISKO**  
*projektu*  
miejscowego planu zagospodarowania przestrzennego w obszarze  
wsi Kolonia, gmina Świętajno

**Autor**

mgr Łucja Krupińska



Olsztyn, maj 2023 rok

**Spis treści.**

1. Informacje o zawartości, głównych celach projektu miejscowego planu zagospodarowania przestrzennego w obszarze wsi Kolonia oraz jego powiązaniach z innymi dokumentami. ....	3
2. Istniejący stan środowiska. ....	3
3. Ustalenia projektu miejscowego planu zagospodarowania przestrzennego w obszarze wsi Kolonia oraz potencjalne zmiany stanu środowiska przyrodniczego w przypadku braku realizacji projektu miejscowego planu zagospodarowania przestrzennego w obszarze wsi Kolonia. ....	10
4. Ocena wpływu na elementy środowiska realizacji projektu miejscowego planu zagospodarowania przestrzennego w obszarze wsi Kolonia. ....	12
5. Istniejące problemy ochrony środowiska istotne z punktu widzenia realizacji projektu miejscowego planu zagospodarowania w obszarze wsi Kolonia w szczególności dotyczące obszarów podlegających ochronie na podstawie ustawy z dnia 16 kwietnia 2004 r. o ochronie przyrody. ....	13
6. Cele ochrony środowiska ustanowione na szczeblu międzynarodowym albo krajowym, istotne z punktu widzenia projektu miejscowego planu zagospodarowania przestrzennego w obszarze wsi Kolonia oraz sposoby, w jakich te cele i inne problemy środowiska zostały uwzględnione podczas opracowywania dokumentu. ....	13
7. Przewidywane znaczące oddziaływania na środowisko w tym oddziaływania bezpośrednie, pośrednie, wtórne, skumulowane, krótkoterminowe, średnioterminowe i długoterminowe, stałe i chwilowe, pozytywne i negatywne. ....	15
7.1. Przewidywane znaczące oddziaływanie na cele i przedmiot ochrony obszaru Natura 2000 oraz integralność tego obszaru;.....	15
7.2. Przewidywane oddziaływanie (w tym znaczące) na środowisko i poszczególne jego elementy, z uwzględnieniem zależności między tymi elementami środowiska i między oddziaływaniami na te elementy; .....	17
8. Rozwiązania mające na celu zapobieganie, zmniejszanie lub kompensację przyrodniczą negatywnych oddziaływań na środowisko, mogących być rezultatem realizacji projektu miejscowego planu zagospodarowania przestrzennego w obszarze wsi Kolonia, w szczególności na cele i przedmiot ochrony obszaru Natura 2000 oraz integralność tego obszaru (o ile to uzasadniają cele i geograficzny zasięg projektowanego dokumentu w stosunku do obszaru Natura 2000)”. ....	19
9. Rozwiązania alternatywne do rozwiązań zawartych w projekcie miejscowego planu zagospodarowania przestrzennego w obszarze wsi Kolonia wraz z uzasadnieniem ich wyboru oraz opis metod dokonania oceny prowadzącej do tego wyboru albo wyjaśnienia braku rozwiązań alternatywnych, w tym wskazania napotkanych trudności wynikających z niedostatków techniki lub luk we współczesnej wiedzy.....	20
10. Informacje o możliwym transgranicznym oddziaływaniu na środowisko.....	20
11. Informacje o metodach zastosowanych przy sporządzaniu prognozy. ....	20
12. Przewidywane metody analizy skutków realizacji postanowień projektowanego dokumentu oraz częstotliwości jej przeprowadzania.....	20
13. Streszczenie w języku niespecjalistycznym.....	21

## **1. Informacje o zawartości, głównych celach projektu miejscowego planu zagospodarowania przestrzennego w obszarze wsi Kolonia oraz jego powiązaniach z innymi dokumentami.**

Konieczność wykonania niniejszej prognozy oddziaływania na środowisko wynika z Ustawy z dn. 3.10.2008 r. – o udostępnianiu informacji o środowisku i jego ochronie, udziale społeczeństwa w ochronie środowiska oraz ocenach oddziaływania na środowisko Artykuł 51 ust.1 tej ustawy, w powiązaniu z art.46 pkt.1. nakłada obowiązek wykonania prognozy oddziaływania na środowisko między innymi do projektu miejscowego planu zagospodarowania przestrzennego i projektu jego zmiany. Prognoza niniejsza została opracowana na podstawie tego prawa.

Zakres i szczegółowość informacji zawartych w niniejszej prognozie zostały opracowane zgodnie z treścią art. 51. ust. 2 wymienionej ustawy. Wzięto też pod uwagę uzgodnienia z Regionalnym Dyrektorem Ochrony Środowiska w Olsztynie i Powiatowym Inspektorem Sanitarnym.

Na terenie objętym planem obecnie nieobowiązują miejscowe plany zagospodarowania przestrzennego.

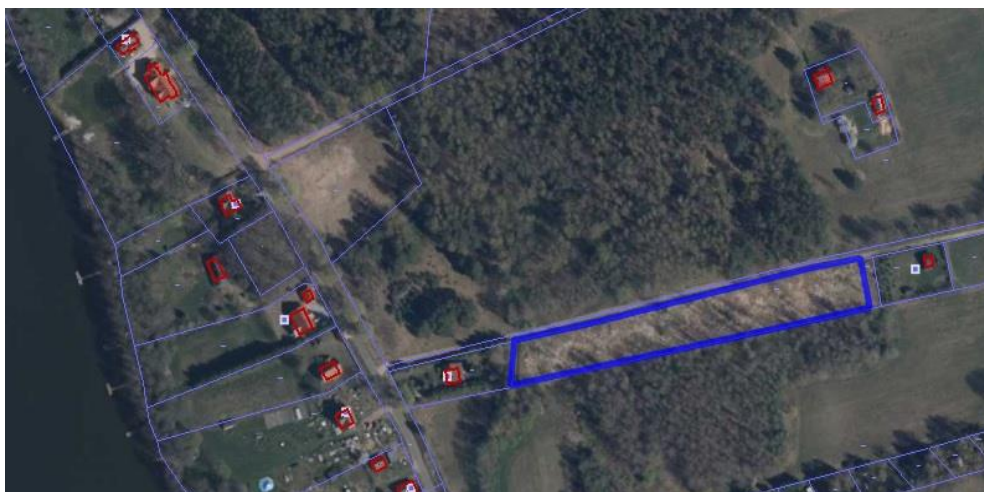
Rada Gminy Świętajno podjęła uchwałę nr XXXVIII/333/2022 z dnia 27 września 2022 r. w sprawie przystąpienia do sporządzenia miejscowego planu zagospodarowania przestrzennego w obszarze wsi Kolonia.

Realizacją uchwały jest przedmiotowy projekt planu, który składa się z tekstu i załącznika graficznego (będącego rysunkiem projektu planu na podkładzie mapy sytuacyjno-wysokościowej).

## **2. Istniejący stan środowiska.**

### *Położenie, geomorfologia i budowa geologiczna*

Obszar objęty opracowaniem znajduje się na Równinie Mazurskiej, w obrębie geodezyjnym Kolonia, gminie Świętajno. Obejmuje teren działki nr 157/39 o powierzchni około 0,64 ha. Położony jest w krajobrazie leśnym z rozproszoną zabudową. Granicę południową stanowi granica obszaru leśnego, natomiast północną droga gruntowa. Od strony zachodniej i wschodniej sąsiaduje z terenami z zabudową mieszkalną.



Źródło: <https://szczycienski.e-mapa.net/>

Teren opracowania to zgodnie z ewidencją gruntów głównie teren leśny (LsV, LsVI). Aktualnie na omawianej działce znajduje się około dwudziestu kilku pojedynczych drzew (głównie dęb), generalnie bez podszytu, runo stanowią trawy.

Pod względem geomorfologicznym obszar stanowi sandr o równinnej rzeźbie. W części zachodniej działki znajduje się rów melioracyjny (głębokość rowu około 0,8 m).



Zdj. 1 Wschodnia części terenu, za słupem sieci energetycznej, rów melioracyjny. W tle zabudowa mieszkalna.



Zdj. 2 Widok na teren opracowania z okolic zachodniej granicy działki, w kierunku wschodniej granicy terenu.



Zdj.3 Widok na teren opracowania z okolic wschodniej granicy terenu, w kierunku zachodniej granicy terenu.



Zdj.3 Widok na teren opracowania z okolic zachodniej granicy terenu, w kierunku wschodniej granicy terenu. Granicę północną stanowi droga gruntowa, za którą znajduje się teren leśny. Granica południowa terenu przebiega wzdłuż granicy lasu.

Według Szczegółowej Mapy Geologicznej Polski 1:50 000, arkusz Spychowo, równinę sandrową budują generalnie piaski i piaski żwirowate wodnolodowcowe poziomu sandrowego II osadzone podczas zlodowacenia bałtyckiego (północnopolskiego). Lokalnie na omawianym terenie występują piaski humusowe, piaski i namuły den dolinnych i zagłębień okresowo przepływowych.

Według Mapy Litogenetycznej w skali 1:50 000 arkusz Świętajno omawiany teren budują piaski żwirowate.

#### *Gleby, szata roślinna i fauna*

Według mapy ewidencyjnej na przedmiotowym terenie występują lasy (LsV, LsVI), wody (W) oraz pastwisko (PsV). Teren opracowania stanowi głównie grunt leśny – siedlisko lasu mieszanego świeżego. Na omawianym terenie występują gleby pochodzenia mineralnego, generalnie wytworzone z piasku, niskich klas bonitacyjnych. W centralnej części działki (w granicach obniżenia terenowego), na wysokości rowu melioracyjnego znajdującego się na sąsiedniej działce (dz. nr 3145/2) w podłożu występuje piasek humusowy.

Aktualnie na omawianej działce znajduje się około dwudziestu kilku pojedynczych drzew, są to głównie dęby o obwodzie pnia od około 40 cm do 180 cm. Występują one w rozproszeniu nie tworzą zwartej struktury. Podszyt generalnie nie występuje, lokalnie znajdują się podrosty drzew takich jak sosna, modrzew, dąb, wyrosłe w wyniku sukcesji naturalnej wtórnej. W pobliżu rowu melioracyjnego występują krzewy malin. Runo budują głównie trawy, lokalnie występuje wiesiołek, mniszek lekarski, a w granicach lekkiego obniżenia terenowego sit.



Zdj. 5 Pojedyncze dęby na omawianym terenie.



Zdj. 6 Rów melioracyjny wraz z zielenią towarzyszącą (głównie krzewy malin). W czasie kartowania terenu (maj) suchy.

Wśród fauny podczas kartowania terenu zauważono ślady zwierząt z rodziny jeleniowatych. Można spodziewać się również występowania takich ssaków jak zając. Wśród awifauny można spodziewać się występowania gatunków ptaków związanych z krajobrazem leśnym oraz gatunków synantropijnych.

Podczas kartowania terenu na przedmiotowej działce nie zidentyfikowano występowania gatunków flory i fauny objętej ochroną gatunkową.

#### *Wody powierzchniowe.*

Hydrograficznie teren leży w dorzeczu Wisły, w zlewni bezpośredniej jeziora Świętajno Łąckie. Jezioro znajduje się około 250 m na zachód od zachodniej granicy przedmiotowego terenu. Jest to jezioro o powierzchni około 175 ha, głębokości maksymalnej 12 m, głębokości średniej 4,5 m. Przez jezioro przepływa rzeka Szkwa.

Jednolita część wód Świętajno (PLLW30278) posiada dobry stan ekologiczny, nie jest zagrożona ryzykiem nieosiągnięcia celu środowiskowego.

Jednolita część wód powierzchniowych rzecznych to Szkwa do dopływu spod Lipniaka z jez. Świętajno Łąckie (kod RW2000172651852). Stan ekologiczny jcw oceniono jako dobry, stan chemiczny dobry, stan ogólny - zły. Jest zagrożona nieosiągnięciem celów środowiskowych.

Na przedmiotowej działce wody powierzchniowe występują okresowo w rowie melioracyjnych stanowiącym zachodnią granicę działki. (w czasie kartowania terenu (maj) rów był suchy).

### *Wody podziemne.*

Teren opracowania jest równinny, deniwelacje jego rzeźby nie przekraczają 1 – 1,5 m. W sąsiedztwie terenu opracowania, w kierunku zachodnim i południowym, znajdują się rowy melioracyjne. W trakcie kartowania terenu (w maju), były suche, ale ich obecność wskazuje na możliwe okresowe zaleganie w nich wody.

Teren jest fragmentem jednolitej części wód podziemnych (JCWPd) o kodzie: PLGW200050, znajdujący się w regionie wodnym środkowej Wisły. Ocena stanu ilościowego tego JCWPd jest: dobra; ocena stanu chemicznego jest: dobra; ogólna ocena: dobra; ocena ryzyka nieosiągnięcia celów środowiskowych: niezagrażona.

Według Mapy Hydrogeologicznej Polski 1:50 000, arkusz Spychowo, stopień zagrożenia wód podziemnych określa się jako średni, definiując go jako obszar o niskiej odporności, ale ograniczonej dostępności poziomu głównego, bez ognisk zanieczyszczeń. Hydroizohipsy głównego użytkowego poziomu wodonośnego zalegają na wysokości 135-140m npm.

Teren opracowania znajduje się w zasięgu Głównych Zbiorników Wód Podziemnych. Są to udokumentowany Główny Zbiornik Wód Podziemnych nr 216 Sandr Kurpie (w obszarze ochronnym zbiornika) oraz nieudokumentowany Główny Zbiornik Wód Podziemnych nr 215 „Subniecka Warszawska”.

### *Złoża kopalin i tereny górnicze*

Na obszarze opracowania nie występują udokumentowane geologicznie złoża kopalin, ewidencjonowane w Krajowym Bilansie Zasobów Kopalin.

### *Klimat i klimat lokalny*

Pod względem klimatycznym makroregion Pojezierze Mazurskie należy do strefy pojeziernej. Średnia roczna temperatura powietrza wynosi tu ok. 7°C, natomiast średnia temperatura powietrza miesięcy letnich waha się od 15,5 °C (czerwiec) do 17,4°C w lipcu i 16,3°C w sierpniu. temperatury te są o ok. 1-2 °C niższe niż w Polsce Centralnej i o ok. 3-4°C niższe niż na zachodzie kraju. Maksymalne i minimalne temperatury powietrza, zanotowane na tym obszarze w ostatnim 15-leciu to -39°C (luty 1985 r.) oraz +34°C (lipiec 1992 r.), co daje maksymalną amplitudę na poziomie 73°C.

Obszar makroregionu Pojezierze Mazurskie to strefa stałego ścierania się mas powietrza atlantyckiego i kontynentalnego. W ostatnich 5-10 latach obserwowany jest także wzrost ilości dni (zwłaszcza wiosną i wczesnym latem), z napływem powietrza zwrotnikowego. Stąd też, w zależności od dominacji jednej z nich pojawiają się tu bądź mroźne i słoneczne, bądź ciepłe i deszczowe zimy lub gorące i suche lata (1992, 1994, 1999), na przemian z chłodnymi i wilgotnymi (1991, 1993, 1997). Wyniesienie nad poziom morza, duże nagromadzenie otwartych zbiorników wodnych, zajmujących ok. 15% powierzchni powiatu (łącznie ok. 160 km<sup>2</sup>), a także terenów podmokłych powoduje, że poszczególne pory roku wkraczają tu w innych terminach, niż w pozostałych regionach kraju.



Wiosna zaczyna się tu ok. 10-14 dni później (w połowie kwietnia) i jest stosunkowo chłodna, a przygruntowe przymrozki mogą pojawiać się nawet w końcu maja czy w pierwszych dniach czerwca. Jesień natomiast jest przeważnie długa i ciepła, przede wszystkim dzięki zbiornikom wodnym, które oddają otoczeniu nagromadzone w czasie lata ciepło.

Wpływ wód powierzchniowych zaznacza się także w wilgotności powietrza, która w okresie letnim (czerwiec - sierpień) waha się od 60 do 80%. Najwięcej dni słonecznych przypada na maj i czerwiec oraz wrzesień, natomiast najmniej na listopad i grudzień. W ciągu całego roku jest tu ok. 110 dni z pełnym zachmurzeniem i ok. 160 dni z zachmurzeniem częściowym. Roczna suma opadów wynosi na terenie powiatu ok. 550 mm, a ich maksimum przypada na czerwiec i lipiec (odpowiednio ok. 75 i 95 mm), natomiast minimum na styczeń i marzec (30 i 40 mm). Wiatry, często o dużej prędkości, wieją najczęściej z kierunków północno-zachodnich i południowo-zachodnich, a ich największe nasilenie przypada na miesiące jesienne (listopad-grudzień) i wczesnowiosenne (marzec-kwiecień). W okresie letnim (czerwiec- lipiec) występują tu częste, lecz krótkookresowe silne wiatry, związane ze zjawiskami burzowymi, w strefach frontowych.

Na obszarze opracowania występują na ogół korzystne warunki klimatu lokalnego do całorocznego i całodobowego pobytu ludzi.

#### *Powietrze atmosferyczne i klimat akustyczny*

Z przeprowadzonej przez WIOŚ Olsztyn w ostatnich latach analizy danych wynika, że w tzw. strefie warmińsko-mazurskiej (do której zaliczono też gminę Świętajno, a więc i omawiany teren) występują przekroczenia dopuszczalnego poziomu pyłu zawieszonego PM10 oraz poziomu docelowego benzo(a)pirenu w pyłe PM10 (których – jak sądzi się – główną przyczyną wystąpienia jest wzmożona emisja ze źródeł komunalnych spowodowana słabą jakością materiałem grzewczym spalany w zbyt niskiej temperaturze). Poziom pozostałych zanieczyszczeń nie przekracza dopuszczalnego.

Omawiany teren położony jest w krajobrazie leśnym, stąd można wnioskować, iż nie występują na jego obszarze przekroczenia poziomów dopuszczalnych stężeń zanieczyszczeń. Teren opracowania położony jest wśród terenów rolnych. Najbliższa zabudowa to zabudowa mieszkalna na sąsiadującej działce. Zabudowa mieszkaniowa jednorodzinna stanowi zabudowania wsi Racibór i rozciąga się głównie wzdłuż drogi relacji Kolonia – Łąck Wielki - Racibór – Łąck Mały.

W trakcie kartowania terenu nie zaobserwowano, aby droga stanowiła istotne źródło hałasu. Ruch samochodowy był znikomy, przy czym może być znaczniejszy w sezonie turystycznym.

Na obszarze opracowania obecnie nie występują tereny chronione przed nadmiernym hałasem, dla których obowiązują wartości dopuszczalne i wartości progowe poziomu hałasu. Przy czym projektem planu taka funkcja jest planowana, stąd w ustaleniach projektu planu ustala się dopuszczalny poziom hałasu w środowisku.

### **3. Ustalenia projektu miejscowego planu zagospodarowania przestrzennego w obszarze wsi Kolonia oraz potencjalne zmiany stanu środowiska przyrodniczego w przypadku braku realizacji projektu miejscowego planu zagospodarowania przestrzennego w obszarze wsi Kolonia.**

Projektem planu przeznacza się przedmiotowy obszar pod zabudowę letniskową lub rekreacji indywidualnej (**IML**).

Ustala się minimalną powierzchnię nowo wydzielanych działek na 1000 m<sup>2</sup>. Zabudowę należy realizować jako wolnostojącą w ilości nie większej niż jeden budynek letniskowy lub rekreacji indywidualnej na jednej działce budowlanej oraz jeden budynek gospodarczy lub garażowy lub gospodarczo-garażowy. Określa się parametry i wskaźniki kształtowania zabudowy i zagospodarowania terenu, w tym:

- maksymalna wielkość powierzchni zabudowy w stosunku do powierzchni działki – 0,25;
- intensywność zabudowy - od 0,1 do 0,5,
- minimalny udział procentowy powierzchni biologicznie czynnej w odniesieniu do powierzchni działki budowlanej – 70%,
- maksymalną wysokość zabudowy: dla budynku letniskowego lub rekreacji indywidualnej – do 8,0 m, dla budynku gospodarczego lub garażowego oraz pozostałych obiektów budowlanych i wiat - nie więcej niż 4,0 m,
- geometrię dachów - dachy dwuspadowe o symetrycznym nachyleniu połaci dachowych od 35<sup>0</sup> ÷ 45<sup>0</sup>;
- rodzaj pokrycia połaci dachowych i kolorystykę dachu: obowiązuje pokrycie dachów dachówką ceramiczną w odcieniach ceglastej czerwieni,

Projekt planu określa również teren zieleni urządzonej (**2ZP**) adaptując istniejący rów melioracyjny wraz z roślinnością towarzyszącą. Należy zachować drożność rowu oraz chronić przed wpływem zanieczyszczeń.

Wyznacza się pasy ochrony funkcyjnej w poziomie o szerokości 7,0 m po każdej ze stron od osi istniejącej linii napowietrznej SN 15kV.

Projekt planu zawiera informację, iż teren przeznaczony pod zabudowę letniskową lub rekreacji indywidualnej znajduje się w granicach obszaru Natura 2000 – obszar specjalnej ochrony ptaków Puszcza Piska (PLB280008).

Projekt planu zawiera zapis, iż należy zachować istniejący drzewostan. Ustala się nakaz ochrony wartościowych zadrzewień i zakrzaczeń. Ewentualna wycinka drzew jest dopuszczalna pod warunkiem jej zgodności z przepisami odrębnymi.

Projektem planu określa się dopuszczalny poziom hałasu w środowisku należy przyjąć następująco: dla terenów zabudowy letniskowej lub rekreacji indywidualnej (symbol na rysunku planu ML) - jak dla terenów przeznaczonych na cele rekreacyjno-wypoczynkowe.

W zakresie ochrony powietrza wprowadza się nakaz stosowania w nowo instalowanych systemach grzewczych należy stosować rozwiązania o wysokiej sprawności energetycznej

nie powodujących ponadnormatywnych zanieczyszczeń atmosfery, stosownie do przepisów odrębnych.

Projektem planu zabrania się stosowania ogrodzeń pełnych na całej długości oraz prefabrykowanych żelbetowych. Ogrodzenia od strony dróg nie wyższe niż 1,5 m.

Adaptuje się istniejące sieci i urządzenia infrastruktury technicznej. W zakresie infrastruktury technicznej określa się:

1. zaopatrzenie w wodę z sieci wodociągowej; do czasu realizacji sieci wodociągowej dopuszcza się indywidualne ujęcia;
2. odprowadzenie ścieków do kanalizacji sanitarnej;
3. zaopatrzenie w ciepło ze źródeł indywidualnych;

Analizowany projekt miejscowego planu zagospodarowania przestrzennego w obszarze wsi Kolonia, gmina Świątajno nie narusza ustaleń *Studium uwarunkowań i kierunków zagospodarowania przestrzennego gminy Świątajno*.

***Potencjalne zmiany środowiska w przypadku braku realizacji analizowanego projektu planu.***

W przypadku braku realizacji analizowanego projektu miejscowego planu zagospodarowania przestrzennego przedmiotowy teren będzie użytkowany w sposób dotychczasowy bądź można spodziewać się sukcesywnej realizacji zabudowy terenu, która będzie realizowana bez regulacji zawartych w planie, jedynie o decyzje administracyjną.

Realizacja zabudowy na podstawie decyzji o warunkach zabudowy może spowodować nadmierną ilość zabudowy na przedmiotowym terenie realizowaną bez zachowania ładu przestrzennego.

Projekt planu ściśle reguluje przeznaczenie terenu, wprowadza wskaźniki zagospodarowania terenu i zasady kształtowania zabudowy.

**4. Ocena wpływu na elementy środowiska realizacji projektu miejscowego planu zagospodarowania przestrzennego w obszarze wsi Kolonia.**

	Przewidywane oddziaływania (w tym oddziaływania bezpośrednie, pośrednie, wtórne, skumulowane, krótkoterminowe, średnioterminowe i długoterminowe, stałe i chwilowe oraz pozytywne i negatywne) na następujące zagadnienia i elementy środowiska:									
	Obszary objęte ochroną przyrody w tym Natura 2000	różnorodność biologiczną, zwierzęta, rośliny	ludzi	wodę	powietrze	powierzchnię ziemi	krajobraz	klimat	zasoby naturalne	Zabytki i dobra materialne
W stosunku do stanu istniejącego	<b>-0</b>	<b>+-</b>	<b>+0</b>	<b>0</b>	<b>0</b>	<b>0-</b>	<b>+/-</b>	<b>0</b>	<b>0</b>	<b>0</b>

Objaśnienia do tabeli:

„+” – oddziaływanie pozytywne lub zdecydowana przewaga oddziaływań pozytywnych;

„-” – oddziaływanie negatywne lub zdecydowana przewaga oddziaływań negatywnych;

„0” – oddziaływanie neutralne;

„+-” , „+0” , „-0” – oddziaływania niejednoznaczne i słabe (zarówno pozytywne, jak i negatywne; pozytywne i neutralne; negatywne i neutralne)

##### **5. Istniejące problemy ochrony środowiska istotne z punktu widzenia realizacji projektu miejscowego planu zagospodarowania w obszarze wsi Kolonia w szczególności dotyczące obszarów podlegających ochronie na podstawie ustawy z dnia 16 kwietnia 2004 r. o ochronie przyrody.**

Omawiany teren znajduje się poza granicami obszarów chronionego krajobrazu. Najbliższy obszar chronionego krajobrazu graniczy od północy z terenem objętym projektem planu. Jest to Spychowski Obszar Chronionego Krajobrazu, obecnie obowiązują na tym obszarze postanowienia uchwały NR XXXIV/743/18 Sejmiku Województwa Warmińsko-Mazurskiego z dnia 19 lutego 2018 r. w sprawie Spychowskiego Obszaru Chronionego Krajobrazu. Według powyższego aktu prawnego na tym obszarze chronionego krajobrazu obowiązują między innymi zakazy ograniczające realizację przedsięwzięć zaliczanych do przedsięwzięć mogących znacząco oddziaływać na środowisko; wykonywania prac ziemnych trwale zniekształcających rzeźbę terenu; zmianę stosunków wodnych; zakaz lokalizowania obiektów budowlanych w pasie szerokości 100 m od linii brzegów rzek, jezior i innych zbiorników wodnych. Od wymienionych wyżej zakazów występują odstępstwa określone w ww. Uchwale Sejmiku.

Teren objęty projektem planu znajduje się w granicach obszaru Natura 2000 Puszcza Piska (PLB280008).

Według Projektu korytarzy ekologicznych łączących europejską sieć Natura 2000 w Polsce (Jędrzejewski W., Nowak S., Stachura K., Skierczyński M., Mysłajek R. W., Niedziałkowski K., Jędrzejewska B., Wójcik J. M., Zalewska H., Pilot M., Górny M., Kurek R.T., Ślusarczyk R. Projekt korytarzy ekologicznych łączących Europejską Sieć Natura 2000 w Polsce. Zakład Badania Ssaków PAN, Białowieża 2011), teren opracowania położony jest w obrębie korytarza ekologicznego dużych ssaków.

Obszar powyższy został także zaliczony do *regionalnej sieci korytarzy ekologicznych* w Planie zagospodarowania przestrzennego województwa warmińsko-mazurskiego.

Korytarze ekologiczne spełniają ważną rolę w funkcjonowaniu przyrody jako drogi migracji zwierząt umożliwiające wymianę genową poszczególnych populacji.

Zagospodarowanie terenów otwartych poprzez zabudowę jest przeszkodą w przemieszczaniu się zwierząt. Prognozuje się, że będzie to jednak przeszkoda niezbyt istotna, biorąc pod uwagę skalę zabudowy oraz wieloprzestrzenność korytarza ekologicznego na tym obszarze.

Przewiduje się, że projektowane zagospodarowanie nie będzie generować znaczących uciążliwości na obszary objęte terytorialnymi formami ochrony przyrody, w tym graniczący z terenem opracowania obszarem chronionego krajobrazu.

##### **6. Cele ochrony środowiska ustanowione na szczeblu międzynarodowym albo krajowym, istotne z punktu widzenia projektu miejscowego planu zagospodarowania przestrzennego w obszarze wsi Kolonia oraz sposoby, w jakich te cele i inne problemy środowiska zostały uwzględnione podczas opracowywania dokumentu.**

Polska jest stroną wielu konwencji międzynarodowych dotyczących ochrony środowiska. Dotyczy to między innymi Konwencji o różnorodności biologicznej, przyjętej w 1992 roku w Rio de Janeiro. Celami tej konwencji, realizowanymi zgodnie z jej odpowiednimi postanowieniami, jest między innymi ochrona różnorodności biologicznej, zrównoważone użytkowanie jej elementów.

W zakresie polityki środowiskowej Unia Europejska wyznacza cele priorytetowe, które osiągnąć powinny państwa członkowskie w określonych ramach czasowych. Aktualny, Siódmy Program Działań Unii Europejskiej w zakresie Środowiska obejmuje trzy obszary priorytetowe, w których należy podjąć więcej działań i są to: ochrona kapitału naturalnego i zwiększenie jego odporności ekologicznej, przyspieszenie zasobooszczędnego rozwoju niskoemisyjnego oraz ograniczenie zagrożeń dla zdrowia i dobrostanu ludzi spowodowanych zanieczyszczeniem, substancjami chemicznymi i zmianą klimatu.

Przyjęta w 1997 r. Konstytucja Rzeczypospolitej Polskiej stwierdza, że **Rzeczpospolita Polska zapewnia ochronę środowiska, kierując się zasadą zrównoważonego rozwoju** (art. 5). Konstytucja ustala także, że **ochrona środowiska jest obowiązkiem m. in. władz publicznych, które poprzez swą politykę powinny zapewnić bezpieczeństwo ekologiczne współczesnemu i przyszłym pokoleniom** (art. 74).

Na poziomie krajowym kluczowe znaczenie mają „**Strategia na rzecz Odpowiedzialnego Rozwoju do roku 2020 (z perspektywą do 2030 r.)**” (SOR) przyjęta uchwałą Rady Ministrów w dniu 14.02.2017 roku SOR przedstawia wizję strategiczną, zasady, cele i priorytety rozwoju kraju w wymiarze gospodarczym, społecznym i przestrzennym w perspektywie roku 2020 i 2030. Wskazane w SOR cele, kierunki interwencji, działania i projekty strategiczne powinny znaleźć odzwierciedlenie we wszystkich dokumentach strategicznych.

*Polityka ekologiczna państwa 2030* jest strategią w rozumieniu ustawy o zasadach prowadzenia polityki rozwoju. W systemie dokumentów strategicznych doprecyzowuje i operacjonalizuje *Strategię na rzecz Odpowiedzialnego Rozwoju do roku 2020 (z perspektywą do 2030 r.)*- SOR.

Cel główny *Polityki*, tj. Rozwój potencjału środowiska na rzecz obywateli i przedsiębiorców, przeniesiono wprost z SOR. Cele szczegółowe określono w odpowiedzi na najważniejsze trendy w obszarze środowiska, w sposób umożliwiający połączenie kwestii związanych z ochroną środowiska z potrzebami gospodarczymi i społecznymi. Cele szczegółowe dotyczą zdrowia, gospodarki i klimatu. Realizacja celów środowiskowych ma być wspierana przez cele horyzontalne dotyczące edukacji ekologicznej oraz efektywności funkcjonowania instrumentów ochrony środowiska. Chodzi o rozwijanie kompetencji, umiejętności i postaw ekologicznych społeczeństwa oraz o poprawę zarządzania ochroną środowiska w Polsce.

Cele szczegółowe będą realizowane przez projekty strategiczne oraz wiele zadań, które konkretyzują działania wskazane w SOR i inne działania wskazane w trakcie prac nad *Polityką ekologiczną państwa 2030* (np. wynikające z międzynarodowych zobowiązań dla Polski w perspektywie do 2030 r.).

Cele szczegółowe będą realizowane przez kierunki interwencji takie jak:

- zrównoważone gospodarowanie wodami, w tym zapewnienie dostępu do czystej wody dla społeczeństwa i gospodarki oraz osiągnięcie dobrego stanu wód,
- likwidacja źródeł emisji zanieczyszczeń do powietrza lub istotne zmniejszenie ich oddziaływania,
- ochrona powierzchni ziemi, w tym gleb,
- przeciwdziałanie zagrożeniom środowiska oraz zapewnienie bezpieczeństwa biologicznego, jądrowego i ochrony radiologicznej,
- zarządzanie zasobami dziedzictwa przyrodniczego i kulturowego, w tym ochrona i poprawa stanu różnorodności biologicznej i krajobrazu,
- wspieranie wielofunkcyjnej i trwale zrównoważonej gospodarki leśnej,
- gospodarka odpadami w kierunku gospodarki o obiegu zamkniętym,
- zarządzanie zasobami geologicznymi przez opracowanie i wdrożenie polityki surowcowej państwa,

- wspieranie wdrażania eko-innowacji oraz upowszechnianie najlepszych dostępnych technik BAT (polegają one na określaniu granicznych wielkości emisji dla większych zakładów przemysłowych),
- przeciwdziałanie zmianom klimatu,
- adaptacja do zmian klimatu oraz zarządzanie ryzykiem klęsk żywiołowych,
- edukacja ekologiczna, w tym kształtowanie wzorców zrównoważonej konsumpcji,
- usprawnienie systemu kontroli i zarządzania ochroną środowiska oraz doskonalenie systemu finansowania.

Do najważniejszych dokumentów wojewódzkich uchwalonych przez Sejmik Województwa, odnoszących się do środowiska należą:

- Strategia rozwoju społeczno-gospodarczego województwa warmińsko-mazurskiego,
- Plan zagospodarowania przestrzennego województwa warmińsko-mazurskiego.

W *Strategii rozwoju społeczno-gospodarczym województwa warmińsko-mazurskiego do roku 2025* jako cel główny określa się: spójność ekonomiczną, społeczną i przestrzenną Warmii i Mazur z regionami Europy. Wyznaczonymi celami strategicznymi są: wzrost konkurencyjności gospodarki; wzrost aktywności społecznej, wzrost liczby i jakości powiązań sieciowych; nowoczesna infrastruktura rozwoju.

W *Planie zagospodarowania przestrzennego województwa warmińsko – mazurskiego*, przyjętym przez Sejmik Województwa Warmińsko-Mazurskiego Uchwałą Nr XXXIX/832/18 z dnia 28 sierpnia 2018 roku (DZ.U. z dnia 4 października 2018 r. poz. 4173), cel główny polityki przestrzennej formułuje się jako: ład przestrzenny i zrównoważony rozwój jako podstawa kształtowania polityki przestrzennej województwa. Za podstawową zasadę polityki zagospodarowania przestrzennego województwa warmińsko-mazurskiego przyjmuje się zasadę zrównoważonego rozwoju. Oznacza ona taki rozwój społeczno-gospodarczy, w którym następuje integracja działań politycznych, gospodarczych i społecznych. Jednocześnie uwzględnia zachowanie równowagi przyrodniczej oraz zasobów dla obecnych mieszkańców i przyszłych pokoleń.

Zasada zrównoważonego rozwoju oraz dążenie do ochrony środowiska przyrodniczego realizowana jest w projekcie planu poprzez zakazy i nakazy ograniczające antropopresję na poszczególne elementy środowiska – wynikającą z projektowanego zainwestowania.

Projekt planu nie zawiera rozwiązań, które mogą być w konflikcie z ustanowionymi na szczeblu międzynarodowym, wspólnotowym i krajowym celami ochrony środowiska.

## **7. Przewidywane znaczące oddziaływania na środowisko w tym oddziaływania bezpośrednie, pośrednie, wtórne, skumulowane, krótkoterminowe, średnioterminowe i długoterminowe, stałe i chwilowe, pozytywne i negatywne.**

### **7.1. Przewidywane znaczące oddziaływanie na cele i przedmiot ochrony obszaru Natura 2000 oraz integralność tego obszaru;**

Teren opracowania położony jest w granicach obszaru Natura 2000 - obszaru specjalnej ochrony Puszcza Piska PLB280008. W granicach obszaru Natura 2000 Puszcza Piska obowiązuje rozporządzenie Ministra Środowiska z dnia 12 stycznia 2011 r. w sprawie obszarów specjalnej ochrony ptaków (Dz. U. 2011, Nr 25 poz. 133 ze zm.).

OSO Puszcza Piska jest ostoją ptasią o randze krajowej i europejskiej. Jest to forma wielkoobszarowa – ca 172 800 ha (siódmy co do wielkości obszar sieci Natura 2000 w Polsce). Obejmuje on największy na Mazurach kompleks leśny Puszczy Piskiej oraz powiązane z puszcza tereny nieleśne, w tym liczne jeziora. Występuje tu co najmniej 34 lęgowe gatunki ptaków z załącznika I Dyrektywy Ptasiej oraz 12 gatunków z PCKZ. Jest to ważna ostoja lęgowa ptaków szponiastych, w tym bielika, rybołowa, orlika krzykliwego, kani czarnej, trzmielojada. Zwarty kompleks leśny Puszczy Piskiej stanowi również dogodne miejsca gniazdowania dla dzięciołów, jarząbka i sów (puchacza i włochatki). Przedmiotami ochrony w OSOP Puszcza Piska są m.in.: bąk, bączek, bocian czarny, trzmielojad, kania czarna, kania ruda, bielik, błotniak stawowy, orlik krzykliwy, rybołów.

Europejska Sieć Ekologiczna Natura 2000 jest systemem ochrony zagrożonych składników różnorodności biologicznej kontynentu europejskiego. Celem jej utworzenia jest zachowanie zarówno zagrożonych wyginięciem siedlisk przyrodniczych oraz gatunków roślin i zwierząt w skali Europy, a także typowych siedlisk przyrodniczych charakterystycznych dla regionów biogeograficznych.

Podstawą prawną tworzenia sieci Natura 2000 są dyrektywy Rady Europejskiej, które zostały transponowane do polskiego prawa, głównie do ustawy z dnia 16 kwietnia 2004 r. o ochronie przyrody.

Dla obszarów specjalnej ochrony ptaków jest to Dyrektywa 2009/147/WE Parlamentu Europejskiego i Rady z dnia 30 listopada 2009 r. w sprawie ochrony dzikiego ptactwa (zwana dyrektywą ptasią).

Dyrektywa ptasia nakazuje państwom członkowskim podjęcie szczególnych działań ochronnych dla gatunków ptaków istotnych dla Europy. Jednym z obowiązków jest ustanowienie obszarów specjalnej ochrony ptaków (OSO), których przedmiotami ochrony są ptaki oraz ich siedliska. W ramach ptasich obszarów Natura 2000 chroni się gatunki ptaków zagrożonych wyginięciem (ujętych w Załączniku 1 dyrektywy ptasiej) jak również regularnie występujące gatunki ptaków wędrownych (również te niewymienione w Załączniku 1 dyrektywy ptasiej), które w czasie swych corocznych wędrówek odpoczywają lub zatrzymują się w krajach Unii Europejskiej.

W granicach obszaru Natura 2000 obowiązują zakazy zawarte w art. 33 ustawy o ochronie przyrody, zabraniające znacząco negatywnego oddziaływania na cele ochrony obszaru Natura 2000. Obszar Natura 2000 Puszcza Piska nie posiada ustanowionego planu zadań ochronnych (PZO). Istnieje jedynie projekt dokumentu. Projekt PZO zawiera katalog zagrożeń dla poszczególnych gatunków ptaków będących przedmiotem obszaru Natura 2000 Puszcza Piska, są to m.in. redukcja stanu starodrzewi, turystyka wodna, w tym głównie kajakarstwo, zakłócające spokój na lęgowiskach i żerowiskach, wzrost penetracji rejonów gniazdowania w wyniku nasilenia ruchu turystycznego, rozpraszanie zabudowy w dotychczas odludnych miejscach.

Projekt planu zawiera informacje o powyższym obszarze Natura 2000.

W związku z charakterem zainwestowania oraz jego skalą, jak również usytuowaniem przedmiotowej działki na skraju terenu leśnego, w oddaleniu od jeziora Świątajno, w pobliżu istniejących zabudowań oraz biorąc pod uwagę ustalenia projektu planu, nie przewiduje się znaczących oddziaływań na cele i przedmiot ochrony obszaru Natura 2000, projektowane rozwiązania nie będą znacząco wpływać na obszar Natura 2000 oraz jego spójność. Można prognozować, że realizacja ustaleń projektu planu nie będzie wpływać negatywnie na gatunki, dla których ochrony zostały wyznaczone obszary sieci Natura 2000.



## **7.2. Przewidywane oddziaływanie (w tym znaczące) na środowisko i poszczególne jego elementy, z uwzględnieniem zależności między tymi elementami środowiska i między oddziaływaniami na te elementy;**

### **Bioróżnorodność i rośliny oraz zwierzęta.**

Na omawianej działce znajduje się około dwudziestu kilku pojedynczych drzew, są to głównie dęby o obwodzie pnia od około 40 cm do 180 cm (na wysokości około 30-40 cm). Występują one w rozproszaniu nie tworzą zwartej struktury. Podszyt generalnie nie występuje, lokalnie znajdują się podrosty drzew takich jak sosna, modrzew, dąb, wyrosłe w wyniku sukcesji naturalnej wtórnej. W pobliżu rowu melioracyjnego występują zakrzaczenia, głównie krzewy malin. Runo budują przede wszystkim trawy, lokalnie występuje wiesiołek, mniszek lekarski, a w granicach lekkiego obniżenia terenowego sit.

Realizacja ustaleń projektu planu skutkować będzie nieodwracalnymi, aczkolwiek lokalnymi, zmianami w szacie roślinnej związanymi z likwidacją roślinności na terenach przeznaczonych pod zainwestowanie.

Projektem planu nakazuje się zachować istniejący drzewostan, ewentualna wycinka drzew jest dopuszczalna pod warunkiem zgodności z przepisami odrębnymi.

Teren rowu melioracyjnego wraz z zielenią towarzyszącą projektem planu adaptuje się.

Ustalenie w projekcie planu wskaźników intensywności zabudowy oraz minimalnej powierzchni biologicznie czynnej będzie sprzyjała zachowaniu niezabudowanych powierzchni i występującej roślinności bądź wprowadzeniu nowych gatunków flory.

Wśród fauny podczas kartowania terenu zauważono ślady zwierząt z rodziny jeleniowatych. Można spodziewać się również występowania takich ssaków jak zając. Wśród awifauny można spodziewać się występowania gatunków ptaków związanych z krajobrazem leśnym oraz gatunków synantropijnych.

Realizacja projektu planu poprzez zabudowę terenu zmniejszy nieco dostępny areał dla ssaków z rodziny jeleniowatych, poprzez stworzenie barier architektonicznych.

Prognozuje się, że realizacja projektu planu nie będzie znacząco negatywnie wpłynąć na obniżenie bioróżnorodności omawianego terenu. Przy czym w zależności od sposobu zagospodarowania terenów biologicznie czynnych może wpłynąć na zmianę występujących gatunków, w szczególności flory, na terenach przeznaczonych pod zainwestowanie.

Fragmentacja terenu opracowania (w wyniku takiego jego zagospodarowania wydaje się na jego części nie do uniknięcia) nie będzie stanowić istotnego zakłócenia drożności przyrodniczej. Zakaz stosowania ogrodzeń pełnych na całej długości będzie ułatwiać przemieszczanie się małych stworzeń lądowych.

Prognozuje się, że przewidywane projektem planu zagospodarowanie nie będzie istotnie zmieniać możliwości przemieszczania się zwierząt w ramach korytarza ekologicznego.

### **Ludzi**

Oddziaływania długoterminowe związane będą z fazą eksploatacji przewidywanego zagospodarowania terenu. Przewidywane zagospodarowanie terenów w trakcie jego normalnej eksploatacji nie będzie generować uciążliwości dla ludzi. W projekcie planu ustalono dopuszczalny poziom hałasu w środowisku zgodnie z odrębnymi przepisami.

Oddziaływania krótkoterminowe i średnioterminowe w trakcie realizacji zabudowy będą związane głównie z okresowymi uciążliwościami wynikającymi z pracującymi maszynami tj. głównie z hałasem i obniżeniem jakości krajobrazu. Przy czym budowa obiektów zabudowy mieszkaniowej, w szczególności dominującej letniskowej nie generuje zwykle znaczących uciążliwości.

### **Środowisko wodne**

Projekt planu reguluje gospodarkę ściekową poprzez ustalenie jako zasadę odprowadzenia ścieków komunalnych do sieci kanalizacji sanitarnej, co jest rozwiązaniem najwłaściwszym, w odniesieniu do ochrony środowiska wodnego.

Uważa się, iż ustalenia zawarte w projekcie miejscowego planu zagospodarowania przestrzennego, chronią jakość środowiska wodnego. Prognozuje się, że realizacja ustaleń projektu planu nie będzie powodować negatywnych oddziaływań na jakość wód powierzchniowych i podziemnych.

### **Powietrze i klimat**

Zagrożenie dla czystości powietrza atmosferycznego związane jest głównie z sezonem grzewczym. W projekcie planu wskazuje się na stosowanie w indywidualnych systemach grzewczych nowej zabudowy rozwiązań o wysokiej sprawności energetycznej nie powodujących ponadnormatywnych zanieczyszczeń atmosfery.

Podczas etapu prac budowlanych może nastąpić lokalny wzrost zapylenia powietrza w wyniku pracy urządzeń. Do atmosfery mogą uwalniać się zanieczyszczenia pochodzące ze spalania paliw przez pojazdy transportujące materiały. O wielkości emisji produktów spalania paliw z transportu (przede wszystkim tlenki węgla, siarki i azotu, węglowodory alifatyczne, aromatyczne i policykliczne, cząstki stałe) decyduje w największym stopniu natężenie i płynność ruchu pojazdów.

Z uwagi na skalę projektowanej zabudowy oraz przyjęte w projekcie planu ustalenia dotyczące zaopatrzenia w ciepło stan czystości powietrza nie pogorszy się w stosunku do stanu istniejącego.

Prognozuje się, że realizacja projektu planu nie będzie miała wpływu na klimat lokalny.

### **Powierznię ziemi**

W porównaniu do obecnego użytkowania terenu nastąpi intensyfikacja zagospodarowania. W związku z przeznaczeniem terenów pod zabudowę letniskową lub rekreacji indywidualnej nastąpi wprowadzenie nowych powierzchni nieprzepuszczalnych. Przy czym na terenach przeznaczonych pod zabudowę określa się minimalny udział powierzchni biologicznie czynnej (70%) co warunkuje zagospodarowanie tych terenów zielenią, zmniejszając jednocześnie wielkości powierzchni nieprzepuszczalnych i umożliwiając miejscową retencję gruntową.

Zmiany na powierzchni ziemi i w glebie wynikające z wprowadzenia nowego zainwestowania w postaci nowej zabudowy, będą związane z pewnymi przekształceniami. Przekształcenia powierzchniowej warstwy ziemi związane będą z wykopami. Są to przekształcenia nieodzowne, bezpośrednio związane z wprowadzeniem zmian. Wykopy związane z realizacją funkcji przyjętej w projekcie planu powodują powstawanie mas ziemnych, które należy w odpowiedni sposób zagospodarować i rozplantować. Przewiduje się, że nie będą to znaczne ilości, zatem ziemia pochodząca z wykopów powinna zostać zagospodarowana w granicach danego terenu. Realizacja

nowej funkcji spowoduje zniszczenie warstwy glebowej i zastąpienie jej gruntem antropogenicznym. Przekształcenia powierzchni ziemi i gleby będą dotyczyły przede wszystkim zmiany struktury gleby, poprzez jej zagęszczenie, zmniejszenie uwilgotnienia oraz utrudnienia migracji tlenu. Zmiany będą miały charakter miejscowy o stosunkowo niewielkim stopniu szkodliwości dla środowiska.

### **Krajobraz i rzeźbę terenu.**

Określony w omawianym projekcie planu sposób zagospodarowania terenu oraz wyraz architektoniczny budynków winien wpłynąć pozytywnie na estetykę krajobrazu przyszłej zabudowy. Postrzeganie krajobrazu po realizacji ustaleń projektu planu nie powinno budzić negatywnych emocji.

Nie przewiduje się zmiany rzeźby omawianego terenu.

### **Zasoby naturalne.**

Na przedmiotowym terenie nie występują udokumentowane geologicznie złoża kopalin, ewidencjonowane w Krajowym Bilansie Zasobów, stąd realizacja projektu planu nie wpływa na dany element środowiska przyrodniczego.

### **Zabytki i dobra materialne.**

Na przedmiotowym terenie nie występują obiekty i tereny objęte ochroną konserwatorską lub wymagające objęcia ochroną. Zaproponowane funkcje w projekcie planu będą przyczyniały się do poprawy sytuacji w odniesieniu do dóbr materialnych poprzez wzrost funkcjonalności i użyteczności przedmiotowych terenów.

### **Zależności między elementami środowiska i między oddziaływaniem na te elementy.**

Analizowany projekt planu dotyczy zmiany zagospodarowania terenu na bardziej intensywny – zabudowa letniskowa lub rekreacji indywidualnej. Przy czym ustalonych zostało szereg warunków, które trzeba spełnić w celu zabudowy terenów. Obostrzenia te, zmniejszając negatywne oddziaływania na poszczególne elementy środowiska, minimalizują jednocześnie kumulację negatywnych oddziaływań na środowisko przyrodnicze.

Nie przewiduje się więc, aby realizacja projektu planu mogła powodować istotną kumulację negatywnych oddziaływań wywołanych zależnościami między poszczególnymi elementami środowiska.

## **8. Rozwiązania mające na celu zapobieganie, zmniejszanie lub kompensację przyrodniczą negatywnych oddziaływań na środowisko, mogących być rezultatem realizacji projektu miejscowego planu zagospodarowania przestrzennego w obszarze wsi Kolonia, w szczególności na cele i przedmiot ochrony obszaru Natura 2000 oraz integralność tego obszaru (o ile to uzasadniają cele i geograficzny zasięg projektowanego dokumentu w stosunku do obszaru Natura 2000)**

Projekt planu warunkuje realizację przewidywanego zagospodarowania działaniami minimalizującymi negatywny wpływ na poszczególne elementy środowiska przyrodniczego. Zostały one omówione w poprzednich rozdziałach.

Uważa się, że działania te generalnie powinny w sposób dostateczny zmniejszać negatywne oddziaływanie przewidywanej intensyfikacji zagospodarowania.

Przewiduje się brak znaczącego oddziaływania projektowanego zagospodarowania, wynikającego z realizacji omawianego projektu planu, na ostoje Natura 2000, w tym na obszar specjalnej ochrony Puszcza Piska PLB280008.

Nie przewiduje się znaczących oddziaływań na cele i przedmiot ochrony obszaru Natura 2000, projektowane rozwiązania nie będą wpływać na obszary Natura 2000 oraz ich spójność.

#### **9. Rozwiązania alternatywne do rozwiązań zawartych w projekcie miejscowego planu zagospodarowania przestrzennego w obszarze wsi Kolonia wraz z uzasadnieniem ich wyboru oraz opis metod dokonania oceny prowadzącej do tego wyboru albo wyjaśnienia braku rozwiązań alternatywnych, w tym wskazania napotkanych trudności wynikających z niedostatków techniki lub luk we współczesnej wiedzy.**

Przewidywane zagospodarowanie terenów, wydaje się być funkcją społecznie uzasadnioną na przedmiotowych terenach. Projektowane zagospodarowanie nie jest sprzeczne ze Studium uwarunkowań i kierunków zagospodarowania przestrzennego gminy Świątajno.

Przeprowadzona analiza oddziaływań na środowisko przyrodnicze wykazała, iż użytkowanie terenu zgodnie z założeniami przyjętymi w projekcie miejscowego planu zagospodarowania przestrzennego nie będzie miało negatywnego wpływu na środowisko w związku z tym nie przewiduje się rozwiązań alternatywnych dla projektu planu. Stwierdzono, iż w projekcie planu uwzględnione zostały rozwiązania minimalizujące negatywny wpływ realizacji jego postanowień na środowisko.

#### **10. Informacje o możliwym transgranicznym oddziaływaniu na środowisko.**

Realizacja projektu miejscowego planu zagospodarowania przestrzennego w obszarze wsi Kolonia, położonego w odległości około 80 km od granicy Państwa Polskiego, nie będzie oddziaływać transgranicznie na środowisko.

#### **11. Informacje o metodach zastosowanych przy sporządzaniu prognozy.**

Głównym wyznacznikiem badań podjętych w prognozie oddziaływania na środowisko jest ocena projektowanego zagospodarowania terenu zawartego w projekcie miejscowego planu zagospodarowania przestrzennego w obszarze wsi Kolonia w stosunku do stanu obecnego środowiska przyrodniczego oraz w stosunku do prognozowanych skutków środowiskowych braku tego dokumentu. Analizy oddziaływań na środowisko dokonano w oparciu o dane literaturowe oraz doświadczenie autorów, w zestawieniu z lokalnymi uwarunkowaniami.

Przy sporządzaniu prognozy zastosowano metody opisowe i porównawcze. Dominuje metoda opisowa. W analizie wpływu działań na poszczególne komponenty środowiska uwzględniono metodę macierzy interakcji.

Przeanalizowano też dokument pod kątem zgodności z uwarunkowaniami prawnymi dotyczącymi środowiska przyrodniczego.

#### **12. Przewidywane metody analizy skutków realizacji postanowień projektowanego dokumentu oraz częstotliwości jej przeprowadzania.**

Realizacja zagospodarowania przestrzennego zawartego w projekcie miejscowego planu przestrzennego w obszarze wsi Kolonia uwarunkowana jest spełnieniem wymogów, dotyczących także ochrony środowiska, wynikających z obowiązującego prawa.

W trakcie realizacji zagospodarowania sugeruje się objąć kontrolą zgodność realizacji inwestycji w stosunku do ustaleń projektu planu.

Kontrole te sugeruje się wykonywać w miarę potrzeb związanych z postępującym zagospodarowaniem.

### **13. Streszczenie w języku niespecjalistycznym.**

Konieczność wykonania niniejszej prognozy oddziaływania na środowisko wynika z Ustawy z dn. 3.10.2008 r. – o udostępnianiu informacji o środowisku i jego ochronie, udziale społeczeństwa w ochronie środowiska oraz ocenach oddziaływania na środowisko. Zakres i szczegółowość informacji zawartych w niniejszej prognozie zostały opracowane zgodnie z treścią art. 51. ust. 2 wymienionej ustawy i z uwzględnieniem uzgodnień odpowiednich organów administracji państwowej.

Rada Gminy Świętajno podjęła uchwałę nr XXXVIII/333/2022 z dnia 27 września 2022 r. w sprawie przystąpienia do sporządzenia miejscowego planu zagospodarowania przestrzennego w obszarze wsi Kolonia.

Obszar objęty opracowaniem znajduje się na Równinie Mazurskiej, w obrębie geodezyjnym Kolonia, gminie Świętajno. Obejmuje teren działki nr 157/39 o powierzchni około 0,64 ha. Położony jest w krajobrazie leśnym z rozproszoną zabudową.

Pod względem geomorfologicznym obszar stanowi sandr o równinnej rzeźbie, deniwelacje nie przekraczają 1-1,5 m. W części zachodniej działki znajduje się rów melioracyjny (głębokość rowu około 0,8 m).

Według Szczegółowej Mapy Geologicznej Polski 1:50 000, arkusz Spychowo, równinę sandrową budują generalnie piaski i piaski żwirowate wodnolodowcowe poziomu sandrowego II osadzone podczas zlodowacenia bałtyckiego (północnopolskiego). Według Mapy Litogenetycznej w skali 1:50 000 arkusz Świętajno omawiany teren budują piaski żwirowate.

Według mapy ewidencyjnej na przedmiotowym terenie występują lasy (LsV, LsVI), wody (W) oraz pastwisko (PsV). Teren opracowania stanowi głównie grunt leśny – siedlisko lasu mieszanego świeżego. Na omawianym terenie występują gleby pochodzenia mineralnego, generalnie wytworzone z piasku, niskich klas bonitacyjnych.

Aktualnie na omawianej działce znajduje się około dwudziestu kilku pojedynczych drzew, są to głównie dęby o obwodzie pnia od około 40 cm do 180 cm. Występują one w rozproszeniu nie tworzą zwartej struktury. Podszyt generalnie nie występuje, lokalnie znajdują się podrosty drzew takich jak sosna, modrzew, dąb, wyrosłe w wyniku sukcesji naturalnej wtórnej. W pobliżu rowu melioracyjnego występują krzewy malin. Runo budują głównie trawy, lokalnie występuje wiesiołek, mniszek lekarski, a w granicach lekkiego obniżenia terenowego sit.

Wśród fauny podczas kartowania terenu zauważono ślady zwierząt z rodziny jeleniowatych. Można spodziewać się również występowania takich ssaków jak zając. Wśród awifauny można spodziewać się występowania gatunków ptaków z związanych z krajobrazem leśnym oraz gatunków synantropijnych.

Podczas kartowania terenu na przedmiotowej działce nie zidentyfikowano występowania gatunków flory i fauny objętej ochroną gatunkową.

Hydrograficznie teren leży w dorzeczu Wisły, w zlewni bezpośredniej jeziora Świętajno Łąckie.

Jednolita część wód Świątajno (PLLW30278) posiada dobry stan ekologiczny, nie jest zagrożona ryzykiem nieosiągnięcia celu środowiskowego.

Jednolita część wód powierzchniowych rzecznych to Szkwa do dopływu spod Lipniaka z jez. Świątajno Łąckie (kod RW2000172651852). Stan ekologiczny jcwpc oceniono jako dobry, stan chemiczny dobry, stan ogólny - zły. Jest zagrożona nieosiągnięciem celów środowiskowych.

Teren jest fragmentem jednolitej części wód podziemnych (JCWPd) o kodzie: PLGW200050, znajdujący się w regionie wodnym środkowej Wisły. Ocena stanu ilościowego tego JCWPd jest: dobra; ocena stanu chemicznego jest: dobra; ogólna ocena: dobra; ocena ryzyka nieosiągnięcia celów środowiskowych: niezagrożona.

Teren opracowania znajduje się w zasięgu Głównych Zbiorników Wód Podziemnych. Są to udokumentowany Główny Zbiornik Wód Podziemnych nr 216 Sandr Kurpie oraz nieudokumentowanego Głównego Zbiornika Wód Podziemnych nr 215 „Subniecka Warszawska”.

W sąsiedztwie terenu opracowania, w kierunku zachodnim i południowym, znajdują się rowy melioracyjne. Wprawdzie w trakcie kartowania terenu (w maju), były suche, ale ich obecność wskazuje na okresowe zaleganie w nich wody. Z powyższego i budowy geologicznej podłoża z osadów przepuszczalnych należy się spodziewać płytkiego zalegania wód gruntowych (przeważnie na głębokości 1-2 m poniżej powierzchni terenu, a lokalnie okresowo może występować płycej).

Na obszarze opracowania nie występują udokumentowane geologicznie złoża kopalin, ewidencjonowane w Krajowym Bilansie Zasobów Kopalin.

Z przeprowadzonej przez WIOŚ Olsztyn w ostatnich latach analizy danych wynika, że w tzw. strefie warmińsko-mazurskiej (do której zaliczono też gminę Świątajno, a więc i omawiany teren) występują przekroczenia dopuszczalnego poziomu pyłu zawieszonego PM<sub>10</sub> oraz poziomu docelowego benzo(a)pirenu w pyłe PM<sub>10</sub>. Poziom pozostałych zanieczyszczeń nie przekracza dopuszczalnego.

Omawiany teren położony jest w krajobrazie leśnym, stąd można wnioskować, iż nie występują na jego obszarze przekroczenia poziomów dopuszczalnych stężeń zanieczyszczeń w powietrzu.

W trakcie kartowania terenu nie zaobserwowano istotnych źródeł hałasu.

Wyrażona w Konstytucji Rzeczypospolitej Polskiej zasada zrównoważonego rozwoju oraz dążenie do ochrony środowiska przyrodniczego realizowana jest w projekcie planu poprzez zakazy i nakazy ograniczające antropopresję na poszczególne elementy środowiska – wynikającą z projektowanego zainwestowania.

Projektem planu przewidziany jest przedmiotowy obszar pod zabudowę letniskową lub rekreacji indywidualnej (IML) oraz teren zieleni urządzonej (ZUP) adaptując istniejący rów melioracyjny wraz z roślinnością towarzyszącą.

Projekt planu określa sposób zagospodarowania terenów i wyraz architektoniczny budynków. Reguluje się na ogół ilość kondygnacji, geometrię dachu, minimalny udział powierzchni biologicznie czynnej oraz intensywność zabudowy, a także maksymalną powierzchnię zabudowy działki. Powyższe ustalenia powinny korzystnie wpływać na estetykę krajobrazu przyszłej zabudowy, a także regulować intensywność zabudowy.

Teren objęty projektem planu położony jest poza obszarami chronionego krajobrazu.

Najbliższy obszar chronionego krajobrazu graniczy od północy z terenem objętym projektem planu. Jest to Spychowski Obszar Chronionego Krajobrazu, obecnie obowiązują na tym obszarze

postanowienia uchwały NR XXXIV/743/18 Sejmiku Województwa Warmińsko-Mazurskiego z dnia 19 lutego 2018 r. w sprawie Spychowskiego Obszaru Chronionego Krajobrazu.

Teren opracowania położony jest w granicach obszaru Natura 2000 - obszaru specjalnej ochrony Puszcza Piska PLB280008. W granicach obszaru Natura 2000 Puszcza Piska obowiązuje rozporządzenie Ministra Środowiska z dnia 12 stycznia 2011 r. w sprawie obszarów specjalnej ochrony ptaków (Dz. U. 2011, Nr 25 poz. 133 ze zm.).

OSO Puszcza Piska jest ostoją ptasią o randze krajowej i europejskiej. Jest to forma wielkoobszarowa – ca 172 800 ha (siódmy co do wielkości obszar sieci Natura 2000 w Polsce). Obejmuje on największy na Mazurach kompleks leśny Puszczy Piskiej oraz powiązane z puszcza tereny nieleśne, w tym liczne jeziora.

Projekt planu zawiera informacje o powyższym obszarze Natura 2000.

Przewiduje się, że projektowane zagospodarowanie nie będzie generować znaczących uciążliwości na obszary objęte terytorialnymi formami ochrony przyrody. Nie przewiduje się znaczących oddziaływań na cele i przedmiot ochrony obszaru Natura 2000 oraz ich spójność.

Przewidywane zagospodarowanie terenów w trakcie jego normalnej eksploatacji nie powinno generować uciążliwości dla ludzi. Wynika to z charakteru projektowanego zainwestowania oraz ustaleń zawartych w projekcie planu.

Prognozuje się, że realizacja projektu planu nie będzie znacząco negatywnie wpłynąć na obniżenie bioróżnorodności omawianego terenu. Przy czym w zależności od sposobu zagospodarowania terenów biologicznie czynnych może wpłynąć na zmianę występujących gatunków, w szczególności flory, na terenach przeznaczonych pod zainwestowanie.

Uważa się, iż ustalenia zawarte w miejscowym planie zagospodarowania przestrzennego, chronią jakość środowiska wodnego. Prognozuje się, że realizacja ustaleń projektu planu nie będzie powodować negatywnych oddziaływań na jakość wód powierzchniowych i podziemnych.

W związku z przeznaczeniem terenów pod zabudowę letniskową lub rekreacji indywidualnej nastąpi wprowadzenie nowych powierzchni nieprzepuszczalnych. Przy czym na terenach przeznaczonych pod zabudowę określa się minimalny udział powierzchni biologicznie czynnej co warunkuje zagospodarowanie tych terenów zielenią, zmniejszając jednocześnie wielkości powierzchni nieprzepuszczalnych i umożliwiając miejscową retencję gruntową.

Określony w omawianym projekcie planu sposób zagospodarowania terenu oraz wyraz architektoniczny budynków winien wpłynąć pozytywnie na estetykę krajobrazu przyszłej zabudowy. Postrzeganie krajobrazu po realizacji ustaleń projektu planu nie powinno budzić negatywnych emocji.

Realizacja analizowanego projektu miejscowego planu nie będzie oddziaływać transgranicznie na środowisko.

Przy sporządzaniu prognozy zastosowano metody opisowe i porównawcze. Dominuje metoda opisowa. W analizie wpływu działań na poszczególne komponenty środowiska uwzględniono metodę macierzy interakcji. Przeanalizowano też dokument pod kątem zgodności z uwarunkowaniami prawnymi dotyczącymi środowiska przyrodniczego.

W trakcie realizacji zagospodarowania sugeruje się objąć kontrolą zgodność realizacji inwestycji w stosunku do ustaleń dokumentu. Kontrole te sugeruje się wykonywać w miarę potrzeb związanych z postępującym zagospodarowaniem.

Opracowała: Łucja Krupińska

Olsztyn, 15 maj 2023 r.

### Oświadczenie

Oświadczam, że spełniam wymagania dotyczące autorów prognoz oddziaływania na środowisko, o których mowa w art. 74a ust. 2 ustawy z dn. 3.10.2008 r. o udostępnianiu informacji o środowisku i jego ochronie, udziale społeczeństwa w ochronie środowiska oraz ocenach oddziaływania na środowisko (jednolity tekst w Dz.U. z 2021 r. poz. 2373 ze zm.).

Łucja Krupińska

