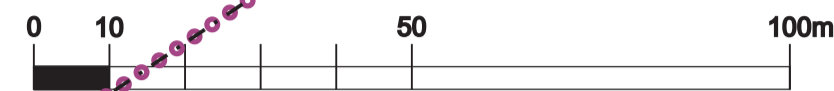


RYSUNEK DO PROGNOZY ODDZIAŁYWANIA NA ŚRODOWISKO PROJEKTU MIEJSCOWEGO PLANU ZAGOSPODAROWANIA PRZESTRZENNEGO W OBSZARZE WSI ŚWIĘTAJNO - REJON CMENTARZA PRZY ULICY KOŚCIELNEJ

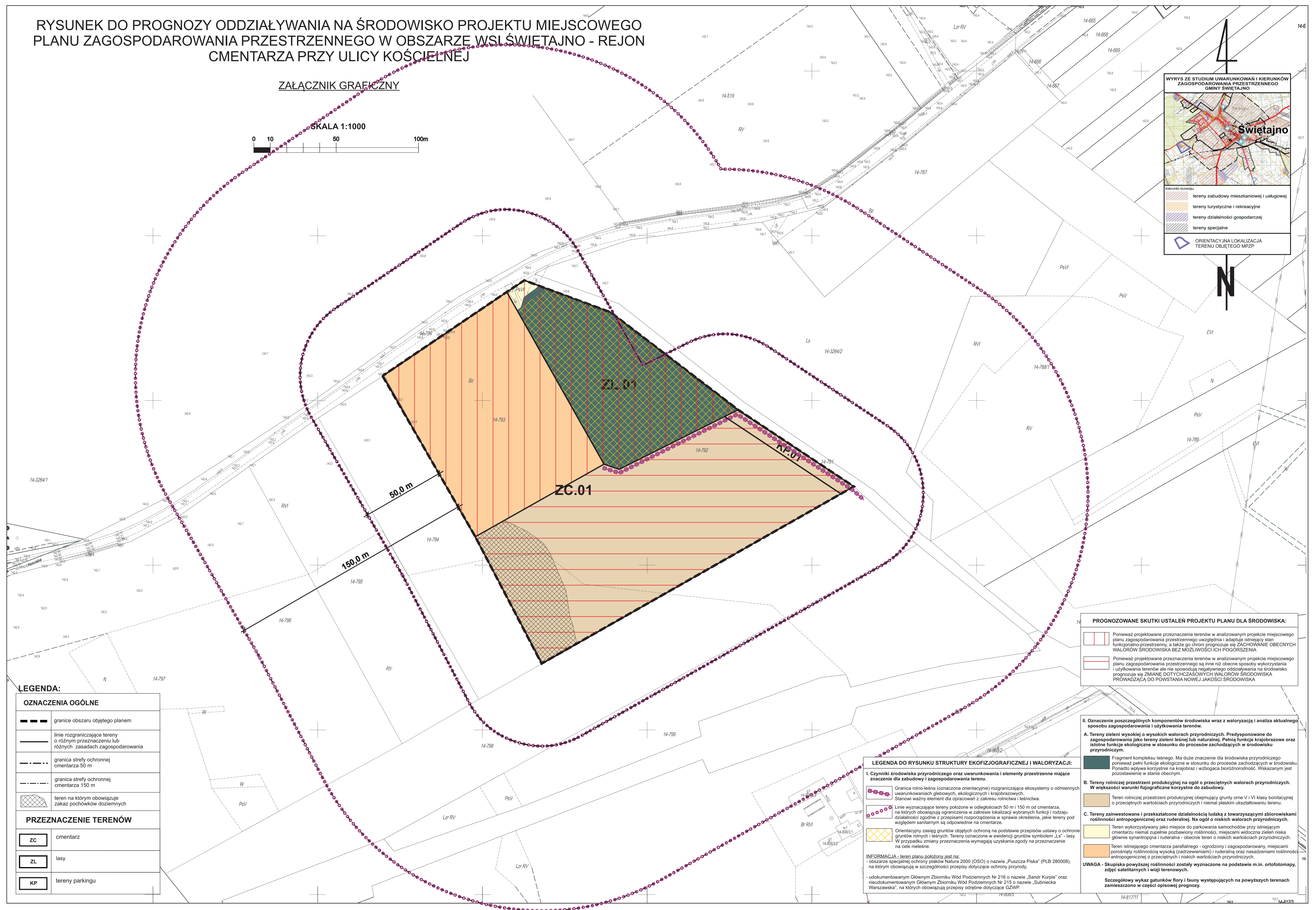
ZAŁĄCZNIK GRAFICZNY

SKALA 1:1000



WYRYS ZE STUDIUM UWARUNKOWAŃ I KIERUNKÓW ZAGOSPODAROWANIA PRZESTRZENNEGO GMINY ŚWIĘTAJNO

Legenda: tereny zabudowy mieszkaniowej i usługowej, tereny turystyczne i rekreacyjne, tereny działalności gospodarczej, tereny specjalne, ORIENTACYJNA LOKALIZACJA TERENU OBJĘTEGO MPZP



LEGENDA:

OZNACZENIA OGÓLNE	
	granice obszaru objętego planem
	linie rozgraniczające tereny o różnym przeznaczeniu lub różnych zasadach zagospodarowania
	granica strefy ochronnej cmentarza 50 m
	granica strefy ochronnej cmentarza 150 m
	teren na którym obowiązuje zakaz pochówków doziemnych
PRZEZNACZENIE TERENÓW	
	ZC cmentarz
	ZL lasy
	KP tereny parkingu

PROGNOZOWANE SKUTKI USTALEŃ PROJEKTU PLANU DLA ŚRODOWISKA:

	Ponieważ projektowane przeznaczenia terenów w analizowanym projekcie miejscowego planu zagospodarowania przestrzennego uwzględnia i adaptuje istniejący stan funkcjonalno-przestrzenny, a także go chroni, prognozuje się ZACHOWANIE OBECNYCH WALORÓW ŚRODOWISKA BEZ MOŻLIWOŚCI ICH POGORSZENIA
	Ponieważ projektowane przeznaczenia terenów w analizowanym projekcie miejscowego planu zagospodarowania przestrzennego są inne niż obecne sposoby wykorzystania i użytkowania terenów, ale nie spowodują negatywnego oddziaływania na środowisko, prognozuje się ZMIANĘ DOTYCZĄCĄSOWYCH WALORÓW ŚRODOWISKA PROWADZĄCĄ DO POWSTANIA NOWEJ JAKOŚCI ŚRODOWISKA

LEGENDA DO RYSUNKU STRUKTURY EKOFIZJOGRAFICZNEJ I WALORYZACJI:

I. Czynniki środowiska przyrodniczego oraz uwarunkowania i elementy przestrzenne mające znaczenie dla zabudowy i zagospodarowania terenu.

- Granica rolno-leśna (oznaczona orientacyjnie) rozgraniczająca ekosystemy o odmiennych uwarunkowaniach glebowych, ekologicznych i krajobrazowych. Stanowi ważny element dla opracowań z zakresu rolnictwa i leśnictwa.
- Linie wyznaczające tereny położone w odległościach 50 m i 150 m od cmentarza, na których obowiązują ograniczenia w zakresie lokalizacji wybranych funkcji i rodzaju działalności zgodnie z przepisami rozporządzenia w sprawie określenia, jakie tereny pod względem sanitarnym są odpowiednie na cmentarzu.
- Orientacyjny zasięg gruntów objętych ochroną na podstawie przepisów ustawy o ochronie gruntów rolnych i leśnych. Tereny oznaczone w ewidencji gruntów symbolem „Ls” - lasy. W przypadku zmiany przeznaczenia wymagają uzyskania zgody na przeznaczenie na cele mieszane.

INFORMACJA: teren planu położony jest na obszarze specjalnej ochrony ptaków Natura 2000 (OSO) o nazwie „Puszcza Piska” (PLB 280008), na którym obowiązują w szczególności przepisy dotyczące ochrony przyrody, udokumentowanym Głównym Zbiorniku Wód Podziemnych Nr 216 o nazwie „Sandr Kurpie” oraz nieudokumentowanym Głównym Zbiorniku Wód Podziemnych Nr 215 o nazwie „Subniecka Warszawska”, na których obowiązują przepisy odrębne dotyczące GZWP.

II. Oznaczenie poszczególnych komponentów środowiska wraz z waloryzacją i analiza aktualnego sposobu zagospodarowania i użytkowania terenów.

A. Tereny zieleni wysokiej o wysokich walorach przyrodniczych. Predysponowane do zagospodarowania jako tereny zieleni leśnej lub naturalnej. Pełnią funkcje krajobrazowe oraz listne funkcje ekologiczne w stosunku do procesów zachodzących w środowisku przyrodniczym.

Fragment kompleksu leśnego. Ma duże znaczenie dla środowiska przyrodniczego, ponieważ pełni funkcje ekologiczne w stosunku do procesów zachodzących w środowisku. Ponadto wpływa korzystnie na krajobraz i wzbogaca bioróżnorodność. Wskazany jest pozostawienie w stanie obecnym.

B. Tereny rolniczej przestrzeni produkcyjnej na ogół o przeciętnych walorach przyrodniczych. W większości warunki fizjograficzne korzystne do zabudowy.

Tereny rolniczej przestrzeni produkcyjnej obejmujące grunty orne VI i VII klasy bonitacyjnej o przeciętnych wartościach przyrodniczych i niemal płaskim ukształtowaniu terenu.

C. Tereny zainwestowane i przekształcone działalnością ludzką z towarzyszącymi zbiorowiskami roślinności antropogenicznej oraz ruderalnej. Na ogół o niskich walorach przyrodniczych.

Teren wykorzystywany jako miejsce do parkowania samochodów przy istniejącym cmentarzu niemal zupełnie pozbawiony roślinności, miejscami widoczna zieleni niska głównie syntantropijna i ruderalna - obecnie teren o niskich wartościach przyrodniczych.

Teren istniejącego cmentarza parafialnego - ogrodzony i zagospodarowany, miejscami porośnięty roślinnością wysoką (zadrzewieniami) i ruderalną oraz nasadzeniami roślinności antropogenicznej o przeciętnych i niskich wartościach przyrodniczych.

UWAGA - Skupiska powyżej roślinności zostały wyznaczone na podstawie m.in. ortofotomapy, zdjęć satelitarnych i wizji terenowych.

Szczegółowy wykaz gatunków flory i fauny występujących na powyższych terenach zamieszczono w części opisowej prognozy.