

**UCHWAŁA NR XVII/114/2020  
RADY GMINY ŚWIĘTAJNO**

**z dnia 20 lutego 2020 r.**

**w sprawie: zatwierdzenia Planu Odnowy Miejscowości Kolonia na lata 2020-2030.**

Na podstawie art. 18 ust. 2 pkt.6 ustawy z dnia 8 marca 1990 r. o samorządzie gminnym (t. j. Dz. U. z 2019 r. poz. 506 zm.: 1309, 1571, 1696, 1815) Rada Gminy Świętajno uchwala:

**§ 1**

Zatwierdza się Plan Odnowy Miejscowości Kolonia na lata 2020-2030 w brzmieniu stanowiącym załącznik do uchwały niniejszej.

**§ 2**

Wykonanie uchwały powierza się Wójtowi Gminy Świętajno.

**§ 3**

Uchwała wchodzi w życie z dniem podjęcia i podlega ogłoszeniu w sposób zwyczajowo przyjęty.

**Przewodniczący Rady Gminy**

**Arkadiusz Deptuła**

**Załącznik do Uchwały  
Nr XVII/114/2020  
Rady Gminy Świątajno  
z dnia 20.02.2020 r.**

*Załącznik do Uchwały Nr  
Zebrania Wiejskiego w Kolonii  
z dnia 23.01.2020 r.*

**Plan  
Odnowy Miejscowości  
Kolonia  
na lata 2020 – 2030**

***„...Twórzcie kulturę wsi, w której obok nowych wymiarów, jakie niosą czasy, pozostanie - jak u dobrego gospodarza – miejsce na rzeczy dawne, uświęcone tradycją, potwierdzone przez prawdę wieków...”***

***Jan Paweł II***

*Krosno, 10 październik 1997 r.*

## Spis treści

<b>I. Wstęp .....</b>	<b>4</b>
<b>II. Charakterystyka miejscowości</b>	
<b>II.1. Położenie geograficzne.....</b>	<b>5</b>
II.2. Historia.....	7
II.3. Architektura.....	9
II.4. Demografia.....	10
<b>III. Inwentaryzacja zasobów</b>	
III.1. Środowisko naturalne.....	11
III.2. Turystyka i rekreacja.....	13
III.3. Dziedzictwo kulturowe.....	14
III.4. Kultura, oświata i sport.....	15
III.5. Infrastruktura techniczna.....	17
III.6. Gospodarka.....	20
III.7. Tereny inwestycyjne.....	20
III.8. Kapitał społeczny i ludzki.....	20
<b>IV. Ocena mocnych i słabych stron.....</b>	<b>21</b>
<b>V. Opis planowanych zadań inwestycyjnych i przedsięwzięć.....</b>	<b>25</b>
<b>VI. Podsumowanie .....</b>	<b>33</b>

## **I. WSTĘP**

Odnowa i rozwój wsi to zespół działań, których celem jest poprawa jakości życia na obszarach wiejskich poprzez wskazanie, przeanalizowanie, a następnie systematyczną pracę w kierunku zaspokojenia potrzeb społecznych i kulturalnych mieszkańców wsi oraz promowanie obszarów wiejskich. Działania te umożliwią rozwój tożsamości społeczności wiejskiej, zachowanie dziedzictwa kulturowego i specyfiki obszarów wiejskich oraz wpłyną na wzrost ich atrakcyjności turystycznej i inwestycyjnej.

Plan Odnowy Miejscowości to jeden z istotnych instrumentów niezbędnych na drodze zmian, służących odnowie obszarów wiejskich, zmniejszaniu istniejących dysproporcji i różnic w poziomie ich rozwoju, w stosunku do terenów miejskich. Plan stanowi zbiór propozycji i wskazówek przydatnych przy opracowywaniu kierunków rozwoju danej miejscowości, zaś jego celem jest stworzenie wizji zrównoważonego rozwoju, która prowadzi do poprawy jakości życia lokalnej społeczności.

W przygotowaniu Planu Odnowy Miejscowości Kolonia uczestniczą liderzy lokalni i mieszkańcy miejscowości. Oznacza to, że w proces ten włącza się szerokie spektrum odbiorców późniejszych działań. Dzięki temu możliwe jest pokazanie potrzeb całej lokalnej społeczności, a następnie efektywne gospodarowanie lokalnymi zasobami (środowisko naturalne, ludzie, infrastruktura i środki finansowe). Zapisanie tego procesu w formie dokumentu umożliwia stałą ocenę postępów i korygowanie błędów przez wszystkich członków społeczności lokalnej, zaś konsekwentne realizowanie planu umożliwia mieszkańcom nabycie poczucia stabilizacji i satysfakcji. Współdziałanie mieszkańców stanowi również istotny wkład w budowę społeczeństwa obywatelskiego.

Niniejsze opracowanie jest kontynuacją Planu Odnowy Msc. Kolonia opracowanego na lata 2009-2015, przyjętego przez Zebranie Wiejskie w Kolonii uchwałą Nr 1/2009 z dnia 12.09.2009 r. a następnie zatwierdzonego przez Radę Gminy Świętajno uchwałą Nr XXVI/195/2009 z dnia 28.09.2009 r. W związku ze zrealizowaniem części zadań oraz pojawianiem się nowych potrzeb, służących rozwojowi miejscowości, Plan Odnowy Msc. Kolonia został zaktualizowany zimą 2011 r. (uchwała Rady Gminy Świętajno Nr V/25/2011 z 26.II.2011 r.).

Obecny Plan zawiera charakterystykę miejscowości, inwentaryzację zasobów służącą ujęciu stanu rzeczywistego, analizę SWOT, czyli mocne i słabe strony miejscowości, planowane kierunki rozwoju oraz przedsięwzięcia wraz z szacunkowymi kosztami i harmonogramem działań na lata 2020-2030. Przy jego sporządzaniu uwzględniono część zapisów Planu Rozwoju Lokalnego Gminy Świętajno i Strategii Rozwoju Gminy Świętajno, oraz zapisy uchwał budżetowych i wieloletnich prognoz finansowych gminy.

Obszarem realizacji Planu Odnowy Miejscowości Kolonia jest obszar tej miejscowości oraz sołectwa Kolonia.

Dokument niniejszy ma charakter otwarty, co daje możliwość jego aktualizacji w zależności od potrzeb i możliwości. Oznacza to, że mogą tu być dopisywane nowe zadania, a także to, że może zmienić się kolejność ich realizacji w stosownym przedziale czasowym.

## II. Charakterystyka miejscowości

### II.1. Położenie geograficzne

Miejscowość Kolonia położona jest w Gminie Świętajno, w powiecie szczycieńskim, w południowej części województwa warmińsko-mazurskiego i objęta jest zasięgiem Pojezierza Mrągowskiego. Ukształtowanie powierzchni ma charakter równinny. Tutaj mieści się Sołectwo Kolonia jako gminna jednostka pomocnicza, obejmujące osadę leśną Racibór.

Sołectwo Kolonia położone w odległości 70 km od Olsztyna, 20 km od Szczytna. Sąsiaduje bezpośrednio z sołectwami Świętajno, Długi Borek, Spychowo i Piasutno. We wsi Kolonia zlokalizowany jest przystanek PKS oraz PKP na trasie Olsztyn – Ruciane-Nida - Pisz - Ełk. Wieś wyposażona jest w infrastrukturę handlową i usługową.

Na terenie sołectwa znajduje się szkoła podstawowa z oddziałem przedszkolnym i filia gminnej biblioteki publicznej.

Obszary otaczające miejscowości i sołectwo Kolonia należą do najatrakcyjniejszych terenów leśnych i rekreacyjnych Mazur (skraj Puszczy Piskiej). Zasadniczym elementem krajobrazu są rozległe kompleksy leśne; na terenie sołectwa leży największe z gminnych jezior Świętajno (wody I klasy czystości), skąd bierze początek rzeka Szkwa. Z uwagi na położenie wśród lasów i jezior, miejscowości są atrakcyjne turystycznie. Uroda i czystość bogatych w ryby i ptactwo wód, rozpostartych wśród rozległych drzewostanów, torfowisk, zagajników z bogactwem runa leśnego, stanowiskami roślin chronionych i mnóstwem dzikiej zwierzyny, czynią z sołectwa Kolonia wyjątkowy region rekreacyjny i wypoczynkowy. Na terenie sołectwa Kolonia działają koła myśliwskie Akteon i Rogacz. Tereny te stwarzają bardzo dobre warunki do uprawiania turystyki kwalifikowanej, pieszej, wodnej, rowerowej, konnej.

Zarówno władze gminy jak i mieszkańcy sołectwa widzą duże szanse związane z rozwojem turystyki. Na terenie sołectwa istnieje duża liczba działek budowlanych i rekreacyjnych w znacznej części zabudowanych całorocznymi domami letniskowymi.

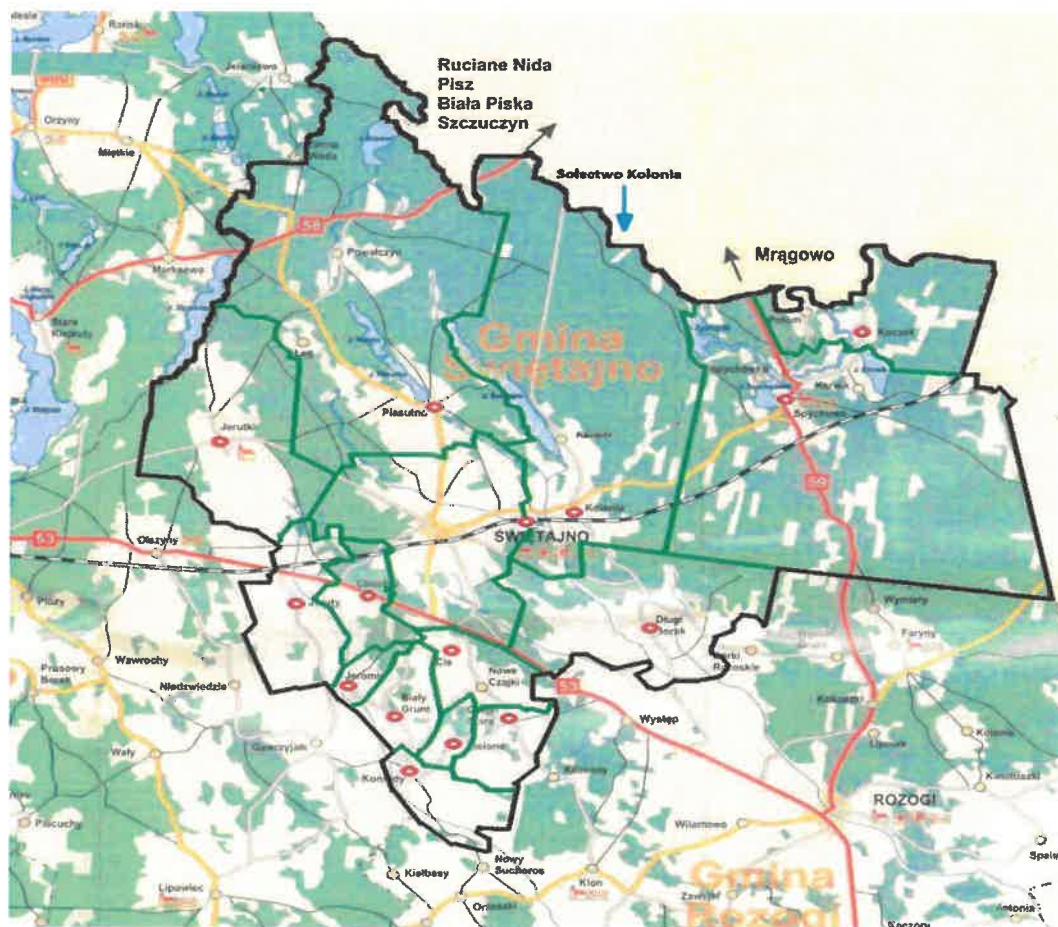




Lokalizacja miejscowości Kolonia i Racibór

Rozogi  
Myszyniec

Sołectwo Kolonia rozciąga się na obszarze 54 km<sup>2</sup> i pod względem powierzchni jest jednym z większych sołectw w skali gminy.



## **II.2. Historia**

Kolonia (dawniej Grünwalde ) położona malowniczo na południowym skraju Puszczy Piskiej, nad rzeką Szkwą, należy do najmłodszych wsi w naszym powiecie. Założyli ją niemieccy reemigranci, którzy przybyli tu w 1820 roku i rozpoczęli wielkie karczowanie puszczy. Po 10 latach 3/4 obszaru było już przygotowane pod grunty rolne. W 1830 roku 16 chłopów otrzymało zapis na 23,5 włók wolnych od podatków na 6 lat. Osiedlił się tu kowal i niemiecki nauczyciel, o którego kolonialści bardzo zabiegali. Osadnicy starali się zachować niemiecki charakter swoich domostw. Oprócz nich było tu jeszcze 8 mieszkańców ziemianek. Pierwsze gospodarstwa położone były po obu stronach drogi wiejskiej. Wiele z nich rozbudowało się w latach 50-tych XIX wieku.

Przełomem dla rozwoju wsi była bodowa linii kolejowej: Olsztyn-Giżycko, w roku 1885. W Kolonii utworzono stację. Początkowo, w obu kierunkach jeździły tą trasą 4 pociągi osobowe i jeden towarowy. Dworzec kolejowy pochodzi z końca XIX w.

W czasie I wojny światowej wieś uległa dużym zniszczeniom. Chociaż Rosjanie okupowali te tereny tylko przez 10 dni, od 21 do 30 sierpnia 1914 r., to południowa część wioski została całkowicie spalona. Natychmiast podjęto odbudowę zniszczonych domostw. Nowe domy postawiono z cegły, a dachy pokryto dachówką. Już wtedy istniała w Kolonii pierwsza cegielnia, utworzona w 1904 r. Krótko przed I wojną światową cegielnia została zamknięta. Kolejna powstała w 1922 roku i pracowała przez kilka lat. Domy i budynki gospodarcze wybudowane z charakterystycznej czerwonej cegły stoją w Kolonii do dziś. W tym samym roku, przy drodze w kierunku na Racibór, powstała wytwórnia smoły i żywicy, znana jako „Teerfabrik”. Pozyskiwano tam również terpentynę i węgiel drzewny. Produkty te były wysyłane do zakładów chemicznych w Niemczech. W roku 1916 firma Pik wybudowała nowoczesny tartak, który kilka lat później, z powodu kryzysu, zbankrutował. Zakład przejęła firma Richarda Andersa i po jego rozbudowie powstał najlepszy tartak w powiecie. Zakład przetrwał do dziś, chociaż wiele razy zmieniał i właściciela i nazwę.

W 1927 roku do Kolonii przyłączono 2 osady: Łąck Wielki i Górki. Łąck Wielki, znany również pod nazwą Łaczyk, później Ratzenburg, a dziś Racibór, jest starszy od Kolonii, ponieważ założony jeszcze w roku 1749. Przed II wojną światową było tu 11 gospodarstw. Osada Górki powstała w roku 1776. Tam, w roku 1865, urodził się mazurski działacz, Bogumił Linka i mieszkał do 1895 r.

W roku 1916 we wsi wybudowano szkołę. Z końcem 1930 roku Kolonia liczyła 750 mieszkańców. Od 1935 roku nastąpił szybki rozwój gospodarstw rolnych. W 1939 roku było tu 74 gospodarstw – 24 o obszarze od 0,5 do 5 ha, 18 od 5 do 10 ha, 21 od 10 do 20 ha, 10 od 20 do 100 ha i 1 ponad 100 ha. Ogólny obszar łąk wynosił wówczas 1800 ha.

We wsi były 2 gospody, sklep kolonialny, 4-klasowa szkoła, punkt kasowy dla pracowników leśnych, agencja pocztowa, oddział straży pożarnej, kuźnia, stolarnia, rzeźnik i zakład szewski, którego mały, ceglany budynek jeszcze dziś dobrze się trzyma. Większość mieszkańców wsi (276) pracowała w leśnictwie, tartaku i miejscowych zakładach rzemieślniczych.



W lasach rozpościerających się na terenie sołectwa Kolonia przebiega niemiecki system umocnień z okresu I wojny światowej i rów przeciwpancerny z okresu II wojny światowej, tzw. linia Hindenburga.

Po 1945 r. prócz Mazurów na tereny te przybywali przesiedleńcy z dawnego województwa białostockiego i warszawskiego. Najwięcej osadników przybyło z Kurpiowszczyzny, osiedlili się niegdysiejsi mieszkańcy Wileńszczyzny. Polscy osadnicy uważali na ogół miejscową ludność za Niemców i z tej racji odnosili się do niej wrogo. Na skutek niewłaściwie prowadzonych akcji rewindykacji Mazurów, ich repolonizacji, w latach powojennych ludność ta masowo opuszczała te tereny.



Kolonia dawniej: budynek szkoły, ulica od strony dawnego przedszkola, tartak



Mały poniemiecki cmentarz w osadzie leśnej Racibór



Cmentarz ewangelicki w miejscowości Kolonia

### **II.3. Architektura**

Architektura w msc. Kolonia oparta jest na układzie ulicówki (obecnie przecięta drogą ze Świętajna do Spychowa) i na zwartej zabudowie, z zachowanymi domami drewnianymi oraz znajdującym się za torami kolejowymi osiedlem kochówek. Przy wsi Kolonia i osadzie leśnej Racibór znajdują się dawne cmentarze ewangelickie.



**Fotografia Kolonii z lotu ptaka  
(widok obecny od strony Świętajna)**



## II.4. Demografia

Gmina Świątajno liczy 5795 mieszkańców (wg stanu na 31.12.2019 r. ), co stanowi 0,4% ludności województwa warmińsko – mazurskiego i 8,3 % mieszkańców powiatu szczycieńskiego. Gęstość zaludnienia na terenie gminy wynosi 20,7 osoby na 1 km<sup>2</sup> i jest mniejsze od średniej w powiecie szczycieńskim, która wynosi 36,3 osób na 1 km<sup>2</sup>.

Sołectwo Kolonia jest jednym z większych w gminie. Według stanu na dzień 31.12.2019 r. mieszkają tu 722 osoby (w tym 365 kobiety i 357 mężczyzn), co stanowi 12,45 % ogółu ludności gminy.

### Liczba mieszkańców w poszczególnych miejscowościach gminy Świątajno

sołectwo	liczba mieszkańców	sołectwo	liczba mieszkańców
Świątajno	1798	Nowe Czajki i Cis	117
Spychowo	1245	Koczek	106
<b>Kolonia</b>	<b>722</b>	Stare Czajki	93
Piasutno	438	Chochół	60
Jerutki	377	Jerominy	58
Jeruty	316	Konrady	53
Długi Borek	247	Zielone	29
Biały Grunt	136	Gmina razem	5795

### Struktura ludności wsi Kolonia według ekonomicznych grup wiekowych

ROK	OGÓLEM	DZIECI	MĘŻCZYŹNI	KOBIECY	WIEK PRODUKCYJNY		WIEK POPRODUKCYJNY	
					M	K	M	K
2019	722	123	357	365	267	242	47	50

## III. Inwentaryzacja zasobów

### III.1. Środowisko naturalne

Znaczną część powierzchni gminy Świętajno zajmują lasy (177 km<sup>2</sup>, co stanowi 63% ogólnej powierzchni gminy), z przewagą siedlisk borowych. Lasy położone na terenie gminy wchodzi w skład kompleksu Puszczy Piskiej. Dominującymi gatunkami są: sosna 80%, brzoza 7%, olcha 3%. Oprócz ważnej roli przyrodniczej i społecznej, lasy pełnią znaczącą funkcję produkcyjną i gospodarczą.



Jezioro Świętajno

Na terenie sołectwa, na wysokości 138 n.p.m., na płu-zach od msc. Kolonia, położone jest największe gminne jezioro - Świątajno, które jest typowym jeziorem rynnowym – wąskim i wydłużonym. Powierzchnia 182,8 ha, głębokość średnia 4,5 m (max. 12 m) pojemność 8,5 tys. m<sup>3</sup>. Brzegi jeziora są na ogół łagodnie wzniesione lub płaskie; w większości otacza je las. Jezioro objęte jest zakazem używania jednostek pływających z silnikami spalinowymi. Istnieje tu możliwość wędkowania z pomostu i łodzi oraz sportowo-rekreacyjnego wykorzystania sprzętu wodnego min. kajaków, rowerów wodnych i łodzi. W części pd. oba brzegi bezleśne, na zach. od jeziora występują podmokłe łąki. W części pn: oba brzegi zalesione. Nad jeziorem rośnie stary dąb — pomnik przyrody. W osadzie leśnej Racibór znajduje się stacja PZW. Z jeziora Świątajno wypływa rzeka Szkwa, dopływ Narwi. Na obszarze zlewni rzeki Szkwę występują duże kompleksy łąk dobrej jakości. Obszar charakteryzuje się również dużą lesistością.

Klimat, rzeźba terenu, duża lesistość, jezioro, rzeka - w znaczny sposób wpływają na możliwości gospodarczego rozwoju i jego kierunki. Warunki klimatyczne nie są zbyt korzystne, niezależnie od pogłębiającej się z roku na rok tendencji ocieplania średnie temperatury kwalifikują cały region dzisiejszego powiatu raczej do chłodniejszych miejsc w Polsce. Dodatkowym problemem są malejące ilości opadów, konsekwentnie wskazujące na rosnące zagrożenia suszą i pożarami.



Osada leśna Racibór , Jezioro Świątajno, źródło rzeki Szkwę

## **Formy ochrony przyrody**

- NATURA 2000 Puszcza Piska (kod obszaru PLB 280008) Puszcza obejmuje łącznie 172,8 tys. ha, w tym 23,4 ha w Gminie Świątajno,
- „Spychowski Obszar Chronionego Krajobrazu” , powierzchnia 12,2 ha



## **Pomniki przyrody**

Na terenie sołectwa Kolonia, nad jeziorem Świątajno znajduje się grupa sześciu dębów „Złote dęby” uznana za pomniki przyrody, na mocy Rozporządzenia Nr 123 Wojewody Warmińsko-Mazurskiego z dnia 26.10.1999r. Drzewa mają obwód pni 190-302 cm, wysokość ok. 25 m.

## **III.2. Turystyka i rekreacja**

Usytuowanie gminy z dala od ośrodków wielkiego przemysłu sprawia, że środowisko naturalne miejscowości i okolicy jest nieskażone i sprzyja rekreacji i aktywnemu wypoczynkowi. Atmosfera naturalnego środowiska jaką stwarza sąsiedztwo lasów i jezior sprawia, że cała gmina Świątajno jest dobrym miejscem rekreacji i wypoczynku, dostrzeganym przez liczne grono zjeżdżających tu szczególnie w sezonie letnim turystów.

### **III.3. Dziedzictwo kulturowe**

Na zachód od Kolonii w kierunku Świętajna, w odległości kilkuset metrów od zwartej zabudowy znajduje się cmentarz ewangelicki. Znajdują się tu są m.in. groby z okresu przedwojennego oraz nowe – utworzonej po drugiej wojnie światowej. Natomiast w osadzie leśnej Racibór graniczy z jeziorem Świętajno stary poniemiecki cmentarz o wartości zabytkowej.



Kapliczka w centrum wsi Kolonia



Stary cmentarz w lesie (Racibór)

### **III.4. Kultura, oświata i sport**

W miejscowości Kolonia funkcjonuje Szkoła Podstawowa im. Jana Pawła II, z oddziałem przedszkolnym. Przy szkole znajdują się m.in.:

- filia Gminnej Biblioteki Publicznej;
- boisko wielofunkcyjne;
- świetlica wiejska;
- zadaszenia, wykorzystywane podczas wydarzeń kulturalnych,
- plac zabaw dla dzieci z elementami rekreacji (siłownia zewnętrzna);



Budynek szkoły podstawowej i biblioteki (filia GBP)



Świetlica wiejska





Miejsce organizacji wydarzeń w sołectwie



Boisko wielofunkcyjne przy szkole



Plac zabaw przy szkole podstawowej

### **III.5. Infrastruktura techniczna**

Większość mieszkańcy sołectwa Kolonia korzysta z komunalnego wodociągu zbiorowego. Sieć wodociągowa liczy 10,62 km, liczba przyłączy 224. Ujęcie wody znajduje się w Świątynie. W kwietniu 2009 roku oddano do użytku nową Stację Uzdatniania Wody. Sieć kanalizacyjna w sołectwie liczy 12,64 km, na terenie sołectwa istnieje 198 przyłączy. Nieczystości płyną do oczyszczalni ścieków w Świątynie. Ponadto na terenie sołectwa istnieją lokalne szamb (głównie w zabudowie rozproszonej na peryferiach miejscowości).

Wszyscy mieszkańcy sołectwa mają dostęp do elektryczności. W zakresie zaopatrzenia w energię elektryczną wielkość zainstalowanej mocy energetycznej pozwala na pełne pokrycie potrzeb.

Społeczeństwo ma dostęp do internetu zarówno drogą przewodową, jak i bezprzewodową. Usługi takie świadczone są przez specjalistyczne firmy. Sąsiadująca z wsią lokalizacja wież telefonii komórkowej sprawia, że Kolonia i Racibór znajdują się w zasięgu działania sieci wszystkich operatorów.

Teren sołectwa obsługiwany jest przez drogi powiatowe (Nr 1681 N i 1504 N), a także sieć dróg gminnych. Ogólnie stan dróg można określić jako dobry, lecz wymagający sukcesywnych działań modernizacyjno - naprawczych.

Drogi powiatowe – 83,8 km, w tym o nawierzchni bitumicznej - 67,9 km

- droga nr 1681N *Kolonia – Długi Borek – Wysoki Grąd* nawierzchnia bitumiczna na odc. *Kolonia-Długi Borek* /dobry stan techniczny – inwestycja w latach 2010-2013;
- droga nr 1681N *Babięta – Kolonia*, nawierzchnia bitumiczna na odc. *Kolonia-Racibór*, zły stan techniczny, na pozostałym odc. gruntowa, jej stan wymaga poprawy;
- droga nr 1504 N *Świątajno - Kolonia – Spychowo*, nawierzchnia bitumiczna, stan zły, wymagający modernizacji – droga jest remontowana odcinkami, nowa nawierzchnia na odcinku 1,784 km (*Świątajno – Kolonia*) wykonywana będzie w r. 2020.
- skrzyżowanie z drogą powiatową nr 1681 N w miejscowości Kolonia jest słabo widoczne od strony wjazdowej z kierunku Spychowa, co stwarza bardzo duże zagrożenie dla pieszych, a zwłaszcza dla dzieci uczęszczających do szkoły;
- droga nr 1681N *Długi Borek – Kolonia – Racibór* – wykonana w latach 2010-2013. Do realizacji pozostał jeden etap w miejscowości Racibór.



Fragment przewidzianej do modernizacji w 2020 r. drogi powiatowej nr 1504N



Zniszczony przepust na drodze powiatowej 1504N



Odcinek drogi powiatowej 1681N (Racibór)

### III.6. Gospodarka

W sołectwie Kolonia wg stanu na 31.12.2019 r. zarejestrowanych było 20 podmiotów gospodarczych. Oprócz tego na terenie Kolonii i Racibór funkcjonują gospodarstwa rolne, które w większości specjalizują się w produkcji bydła mlecznego. Rolnicy należą do Spółdzielni Rolników „Mazurska Łąka” utworzonej w roku 2007 w Świątajnie.

### III.7. Tereny inwestycyjne

Na terenie sołectwa Kolonia znajdują się obszary mogące stać się przedmiotem zainteresowania inwestorów lecz należą one głównie do prywatnych właścicieli.

Gmina posiada do zagospodarowania teren działki o nr ewid. 317 z przeznaczeniem na realizację zadań własnych gminy (obszar tzw. przestrzeni publicznej).



Lokalizacja działki nr 317 przeznaczonej do zagospodarowania

### III.8. Kapitał społeczny i ludzki

Kapitał społeczny jest spoiwem społeczeństwa obywatelskiego. Wypełnia on przestrzeń społeczną pomiędzy ludźmi, a swoje źródło ma w interakcjach, dzięki którym wzajemne relacje są oparte na zdrowych fundamentach współdziałania. Kapitał społeczny służy podwyższeniu efektywności funkcjonowania i rozwoju danej grupy głównie poprzez ułatwianie współdziałania uczestników.

W Kolonii działa:

- Rada Sołecka i Sołtys,
- Stowarzyszenie „Kolonia nad Szkwą”
- Grupa Gospodyń Wiejskich,

## IV. Ocena mocnych i słabych stron

Poniżej przedstawione zostały argumenty przemawiające na korzyść miejscowości oraz mankamenty rzeczywistości wsi Kolonia. Wyszczególnione zostały również rysujące się szanse a także zagrożenia wpływające z przyczyn zarówno subiektywnych, jak i obiektywnych.

<b>Mocne strony</b>	<b>Słabe strony</b>
<ul style="list-style-type: none"><li>wysokie walory krajobrazu</li><li>czyste otoczenie i środowisko naturalne</li><li>wysoka lesistość okolicy,</li><li>zasoby roślin i zwierząt,</li><li>brak uciążliwego przemysłu,</li><li>ścieżka konna i rowerowa, szlaki piesze,</li><li>gminna sieć wodociągowa,</li><li>zorganizowany system gospodarki odpadami,</li><li>dominacja indywidualnej gospodarki w rolnictwie,</li><li>dostęp do internetu,</li><li>dobry stan dróg oraz ciągów pieszych we wsi,</li><li>istniejąca sieć kanalizacji sanitarnej,</li><li>dobra baza edukacyjna,</li><li>warunki do organizacji spotkań i wydarzeń kulturalnych,</li><li>dobrze warunki do rozwoju rolnictwa ekologicznego.</li></ul>	<ul style="list-style-type: none"><li>niski stan zasobności gospodarstw domowych,</li><li>brak odpowiedniej infrastruktury i promocji turystycznej,</li><li>niewystarczająca promocja walorów miejscowości, jej otoczenia oraz bazy turystycznej,</li><li>niewystarczająca baza rekreacyjna, kulturalna,</li><li>niewystarczający poziom świadomości ekologicznej ludności stałej i turystów,</li><li>niewielka ilość podmiotów gospodarczych,</li><li>zły stan nawierzchni niektórych dróg gminnych,</li><li>brak miejsca spotkań w plenerze dla młodzieży,</li><li>brak nowoczesnego i bezpiecznego miejsca zabaw dla dzieci.</li></ul>
<b>Szanse</b>	<b>Zagrożenia</b>
<ul style="list-style-type: none"><li>możliwości pozyskania środków finansowych ze źródeł zewnętrznych, między innymi z Unii Europejskiej</li><li>moda na mieszkanie „za miastem”</li><li>rozwój inicjatyw lokalnych,</li><li>rozwój aktywnej turystyki,</li><li>promowanie i uzyskanie wsparcia na tworzenie alternatywnych źródeł dochodów na wsi,</li><li>możliwości podnoszenia własnych kwalifikacji przez mieszkańców,</li><li>wykorzystanie walorów przyrodniczych, w tym dla rozwoju turystyki,</li></ul>	<ul style="list-style-type: none"><li>nieumiejętność wykorzystania środków pomocowych,</li><li>skomplikowane i długotrwałe procedury uzyskania dofinansowań,</li><li>niewystarczające fundusze na dalszy rozwój infrastruktury technicznej i komunikacyjnej, a także na właściwe zagospodarowanie terenów ważnych dla wizerunku miejscowości i funkcjonowania jej społeczności,</li><li>wzrost konkurencyjności, odpływ młodzieży za pracę, upadanie małych i drobnych gospodarstw rolnych,</li></ul>

<ul style="list-style-type: none"><li>• rozwój nowych miejsc pracy – zwłaszcza w sektorze usług, poprzez rozwinięcie agroturystyki,</li><li>• polityka regionalna, w tym adresowana do rozwoju obszarów wiejskich (m.in. szansa uczestnictwa w Programie Rozwoju Obszarów Wiejskich),</li><li>• popyt w Polsce i Europie na usługi turystyczne, oparte o zasoby przyrodnicze oraz walory kulturowe,</li><li>• możliwości korzystania z energii odnawialnej i jej produkcja,</li><li>• wzrastające zainteresowanie zdrowym trybem życia i czynnym wypoczynkiem,</li><li>• rozbudowa i modernizacja infrastruktury technicznej,</li><li>• poprawa warunków lokalowych placówek kultury i oświaty,</li><li>• rozszerzenie oferty zagospodarowania czasu wolnego dzieci i młodzieży,</li><li>• rozszerzenie oferty turystycznej (w tym elementy wydłużające sezon turystyczny),</li><li>• kreowanie pozytywnego wizerunku miejscowości,</li><li>• podniesienie poziomu estetyki w obrębie wsi,</li><li>• wspieranie podmiotów, organizacji i grup inicjatywnych,</li><li>• promocja walorów wsi na zewnątrz,</li><li>• prężny lobbing spraw miejscowości na forum gminnym i ponadgminnym,</li><li>• wyznaczenie kolejnych szlaków turystycznych i rekreacyjnych,</li><li>• zwiększone zainteresowanie mieszkańców estetyką i czystością otoczenia,</li><li>• zmodernizowana sieć kolejowa,</li><li>• wzrastająca średnia długość życia mieszkańców,</li><li>• teren lądowiska.</li></ul>	<ul style="list-style-type: none"><li>• malejąca i niekorzystna oferta dla wiejskich samorządów w ubieganiu się o środki pomocowe,</li><li>• zła sytuacja rolnictwa,</li><li>• rosące bezrobocie, brak motywacji do pracy – degradacja społeczeństwa,</li><li>• zmniejszająca się liczba mieszkańców, trwająca emigracja ludności,</li><li>• starzenie się społeczeństwa,</li><li>• możliwość reorganizacji szkoły,</li><li>• niski poziom stopy życiowej społeczeństwa,</li><li>• przestępczość i patologie społeczne,</li><li>• mała skuteczność edukacji ekologicznej,</li><li>• zagrożenie bezpieczeństwa uczestników ruchu drogowego wskutek zwiększającej się liczby pojazdów i pogarszającej się jakości jazdy kierowców,</li><li>• marginalizacja msc. Kolonia i sołectwa (małe zainteresowanie podmiotów i osób z zewnątrz).</li></ul>
--	---

#### IV.1. Obszary o szczególnym znaczeniu dla zaspokojenia potrzeb mieszkańców

lp	nazwa obszaru/miejsca	opis i charakterystyka	cechy funkcjonalno-przestrzenne
1	ciągi komunikacyjne przebiegające przez miejscowość	drogi powiatowe i drogi gminne, drogi dojazdowe do posesji, ciągi piesze - chodniki, ścieżki rowerowe, wjazdy na posesje przystanki autobusowe, przejścia dla pieszych, /infrastruktura drogowa/, tablice informacyjne, oznakowanie, kosze na odpady, itp.	obszar położony wzdłuż miejscowości, oraz w jej strukturze, w kierunkach zabudowy; powszechne korzystanie w ruchu pieszym, samochodowym, komunikacja codzienna, transport gospodarczy, dojazdy, dostawy, duże natężenie ruchu, bieżąca dbałość o utrzymanie porządku i bezpieczeństwa, znaczenie dla estetyki miejscowości
2	oświetlenie ulic oraz miejsc użyteczności publicznej	punkty oświetleniowe wzdłuż ulic placów i dróg, przy szkole, kaplicy, przy obiektach gastronomicznych, handlowych i innych miejscach działalności gospodarczej, na terenie zabudowy mieszkaniowej, cmentarzu, w innych miejscach pamięci oraz lokalnie, w zależności od zabudowy	oświetlenie stanowiące główne źródło światła w miejscowości, zapewnienie potrzeb bieżących, codziennych, gospodarczych, przemysłowych, itp. zaspokajanie potrzeb w zapewnieniu wygody, porządku, bezpieczeństwa, komunikacji, zaopatrzenia, estetyki miejscowości
3	ochrona środowiska	zapewnienie dostępu do sieci kanalizacyjnej, realizacja systemu gospodarki odpadami, zapewnienie czystości, estetyki i porządku	skanalizowanie miejscowości - odprowadzenie nieczystości do oczyszczalni ścieków poprzez połączenie z istniejącą siecią kanalizacyjną, odtworzenie nawierzchni dróg, uporządkowanie terenu po inwestycji, zaopatrzenie w urządzenia do właściwej gospodarki odpadami, zbioru i segregacji, realizacja systemu, płatności za usługi
4	upowszechnianie edukacji, kultury, sportu i rekreacji	szkoła, świetlica wiejska, boisko, park, trasy spacerowe, rekreacyjne, place zabaw, zajęcia, wydarzenia edukacyjne, kulturalne, rekreacyjne, sportowe	działalność dla dobra mieszkańców miejscowości i całej gminy, upowszechnianie kultury, dostęp do dóbr kultury, techniki, rozwój zainteresowań i spędzanie wolnego czasu, organizacja zajęć, imprez kulturalnych, rozrywkowych, rekreacyjnych, sportowych, utrzymanie należytego stanu technicznego; modernizacje, inwestycje, remonty; uzupełnianie wyposażenia, przygotowanie infrastruktury towarzyszącej; place zabaw, parkingi, tereny spacerowe, rekreacyjne, sportowe, kulturalne, elementy małej architektury, oświetlenie





Droga powiatowa nr 1681N po modernizacji w 2013 roku



Stacja PKP po modernizacji w roku 2019

## V. Opis planowanych zadań inwestycyjnych i przedsięwzięć

Budowa wiaty i zaplecza sanitarnego nad jeziorem Świętajno wraz z zagospodarowaniem terenu				
Cel zadania i przeznaczenie	opis	Koszt w tys. zł.	Okres realizacji	Uwagi/źródła finansowania
<p>Podniesienie poziomu estetyki sołectwa Kolonia.</p> <p>Uzyskanie wyższego stopnia bezpieczeństwa, rozwoju funkcji rekreacyjnych, zagospodarowanie terenów zielonych i wypoczynku - plaża w miejscowości Racibór.</p>	<p>Budowa wiaty i zaplecza sanitarnego, plantowanie i zagospodarowanie terenu plaży i wokół niej do potrzeb wypoczynkowo – rekreacyjnych, uzupełnienie podłoża, instalacja urządzeń i wyposażenia, oznakowanie, tablice informacyjne, parking, słupki ograniczające wjazdy, itp.</p> <p>Odnowienie pomostu, wyznaczenie terenu kąpiele dzieci.</p>	50,00	2020 - 2030	Środki zewnętrzne /np. PROW, WFOŚiGW, inne dostępne/, budżet gminy. budżet państwa (teren Nadleśnictwa)
Rozbudowa kanalizacji w sołectwie				
<p>Ochrona środowiska naturalnego poprzez stworzenie warunków racjonalnej gospodarki odpadami i ochrony środowiska, podniesienie standardu zamieszkania i prowadzenia działalności gospodarczej i produkcji rolnej.</p>	<p>Rozbudowa kanalizacji sanitarnej wraz z przyłączami do budynków.</p> <p>Odprowadzenie nieczystości do oczyszczalni ścieków poprzez połączenie z istniejącą siecią kanalizacyjną, odtworzenie nawierzchni dróg i uporządkowanie terenu po inwestycji.</p>	4 000,00	2020 - 2030	Środki zewnętrzne /np. PROW, WFOŚiGW, inne dostępne/, budżet gminy

<b>Modernizacja drogi powiatowej 1681N na odcinku Kolonia – Racibór</b>				
Kontynuacja modernizacji drogi, poprawa warunków i komfortu jazdy, zwiększenie poziomu bezpieczeństwa, korzystny wpływ na rozwój gospodarczy i turystyczny sołectwa.	Wykonanie nawierzchni jezdni utwardzonej z betonu asfaltowego wraz z chodnikami dla pieszych, zjazdami na przyległe grunty i posesje, odwodnienie jezdni do istniejących rowów i przepustów, oznakowanie pionowe.	1 000,00	2020 -2030	Środki zewnętrzne /m. in. budżet powiatu, fundusze zewnętrzne/, budżet gminy
<b>Opracowanie planu zagospodarowania przestrzennego i gospodarki gruntami miejscowości Kolonia i osady leśnej Racibór</b>				
Uporządkowanie sytuacji przestrzennej sołectwa, stworzenie warunków do pozyskania inwestorów zewnętrznych.	Opracowanie dokumentu.	100,00	2020-2025	Środki zewnętrzne, budżet gminy
<b>Rozbudowa ciągu komunikacyjnego dla pieszych i rowerzystów pomiędzy miejscowościami Kolonia – Świętajno Budowa ciągu komunikacyjnego dla pieszych i rowerzystów pomiędzy miejscowościami Kolonia- Racibór</b>				
Zwiększenie stopnia bezpieczeństwa pieszych i komfortu korzystania z drogi, zwiększenie swobody ruchu. Poprawa skomunikowania z miejscowością gminną.	Określenie terenu niezbędnego do budowy ciągu komunikacyjnego, wykonanie dokumentacji, położenie nawierzchni asfaltowej lub kostki brukowej, obrzeży, oznakowanie, zieleni i urządzeń towarzyszących.	6 000,00	2020-2030	Środki zewnętrzne /m. in. budżet powiatu/, budżet gminy

Budowa tzw. szynkany drogowej na odcinku drogi powiatowej od tablicy Kolonia w kierunku miejscowości Spychowo				
Zmniejszenie prędkości przejazdu przed przejściem dla pieszych na skrzyżowaniu w miejscowości Kolonia. Zwiększenie stopnia bezpieczeństwa pieszych, a zwłaszcza dzieci i osób starszych, rowerzystów.	Przebudowa drogi nr 1504 N na odcinku 300 m od tablicy Kolonia w kierunku Spychowa wraz z budową szynkany ograniczającej prędkość przejazdu samochodów przez skrzyżowanie w miejscowości Kolonia, odwodnienie jezdni do istniejących rowów i przepustów, oznakowanie pionowe, uporządkowanie terenu po inwestycji.	100,00	2020 -2025	Środki zewnętrzne /m. in. budżet powiatu/, budżet gminy
Modernizacja i budowa oświetlenia ulicznego w sołectwie Kolonia				
Poprawa widoczności, bezpieczeństwa. Podniesienie standardu zamieszkania i prowadzenia działalności gospodarczej.	Inwentaryzacja terenu i zasobów istniejących w zakresie oświetlenia ulicznego, wykonanie projektu modernizacji wykonanie modernizacji: wymiana /uzupełnienia opraw oświetleniowych i źródeł światła, skrzynek sterowniczych, zegarów, słupów, wysięgników itp./. Wykonanie projektu budowy oświetlenia i budowa na odcinku Kolonia _ Racibór, w miejscowości Kolonia /od byłego przedszkola w kierunku tartaku, Górki/.	150,00	2020 - 2030	Środki zewnętrzne /m. in. budżet powiatu/, budżet gminy

<b>Przygotowanie szlaków/tras do rekreacji</b>				
Zwiększenie atrakcyjności turystycznej /wydłużenie okresu turystycznego/. Wykorzystanie terenów leśnych wokół miejscowości Kolonia i Racibór.	Wyznaczenie i oznakowanie trasy z wykorzystaniem istniejącego szlaku rowerowego, wykonanie szlaku/trasy do biegania, w tym trasy dla nart biegowych, opracowanie mapki informacyjnej i promującej teren.	100,00	2020-2025	Środki zewnętrzne / WFOŚiGW i inne dostępne/, budżet gminy, współudział mieszkańców
<b>Budowa sali gimnastycznej z zapleczem szatnianym i sanitarnymi łącznikiem przy Szkole Podstawowej w Kolonii.</b>				
Poprawa bazy lokalowej placówki oświatowej. Stworzenie warunków do wyrównywania szans edukacyjnych dzieci i młodzieży.	Dokumentacja budowy wraz z infrastrukturą sanitarno-kanalizacyjną i szatnianą, budowa sali z łącznikiem do budynku szkolnego, wyposażenie sali gimnastycznej.	2 000,00	2020-2030	Środki zewnętrzne, budżet gminy
<b>Założenie monitoringu wizyjnego wokół szkoły, świetlicy, boiska i terenu towarzyszącego</b>				
Poprawa bezpieczeństwa osób korzystających oraz z uczestników wydarzeń.	Zakup wyposażenia i instalacje, oznakowanie, informacja.	20,00	2020-2026	Środki zewnętrzne, budżet gminy
<b>Instalacja ostrzegawczego sygnału świetlnego nad przejściem dla pieszych w miejscowości Kolonia</b>				
Podniesienie poziomu bezpieczeństwa pieszych w okolicy skrzyżowania dróg powiatowych nr 1504N i nr 1681N w miejscowości Kolonia.	Wykonanie dokumentacji, montaż sygnału świetlnego nad przejściem dla pieszych wraz z oznakowaniem, uporządkowaniem terenu po inwestycji.	100,00	2020-2025	Środki zewnętrzne /m. in. budżet powiatu/, budżet gminy

<b>Rozbudowa centrum edukacyjno- rekreacyjnego przy szkole, świetlicy wiejskiej i boisku</b>				
<p>Stworzenie warunków do aktywnego, rekreacyjnego spędzania czasu wolnego przez dzieci, młodzież i dorosłych. Poprawa atrakcyjności miejscowości dla odwiedzających turystów, poprawa jakości życia mieszkańców sołectwa. Stworzenie miejsca do aktywnego spędzania czasu wolnego przez dzieci, młodzież i rodziców.</p>	<p>Wykonanie dokumentacji. zagospodarowanie skarp przy boisku wielofunkcyjnym (trybuna – miejsca do siedzenia dla widzów – obserwatorów zawodów sportowych), wzbogacenie terenu w zieleń ozdobną. Zagospodarowanie terenu np. trasa do biegania, marszu, ćwiczeń, zaopatrzenie w urządzenia sportowe (bieżnia, skocznia, tor przeszkód), rekreacyjne, oznakowanie.</p>	<p>1 000,00</p>	<p>2020 -2030</p>	<p>Środki zewnętrzne /np. PROW, WFOŚiGW, inne dostępne/, budżet gminy</p>
<b>Organizacja zajęć dla dzieci, młodzieży i dorosłych</b>				
<p>Podniesienie poziomu aktywności i integracji społecznej, zagospodarowanie czasu wolnego, przeciwdziałanie wykluczeniu społecznemu mieszkańców.</p>	<p>Organizacja zajęć pozalekcyjnych, realizacja projektów edukacyjnych, kulturalnych, profilaktyka zdrowotna, wydarzenia kulturalno-sportowe, popularyzacja tematyki regionalnej, krajoznawczej, sportowej.</p>	<p>40,00/ na rok</p>	<p>cyklicznie 2020-2030</p>	<p>Środki zewnętrzne, budżet gminy, udział mieszkańców</p>

**Zagospodarowanie terenu działki nr 317**

<p>Zagospodarowanie terenu, podniesienie poziomu aktywności i integracji społecznej, zagospodarowanie czasu wolnego, przeciwdziałanie wykluczeniu społecznemu.</p>	<p>Opracowanie planu/projektu zagospodarowania; Zagospodarowanie w kierunku rekreacji i wypoczynku /np. tor dla rowerów, biegi z przeszkodami, ćwiczenia strażackie, gry, zabawy, boisko do gry w siatkówkę plażową, itp. zakup materiałów, wyposażenia i instalacje, oznakowanie, parking, wyposażenie do utrzymania czystości, porządku, nasadzenia roślinności.</p>	<p>200,00</p>	<p>2020-2030</p>	<p>Środki zewnętrzne, budżet gminy, udział mieszkańców</p>
--	--	---------------	------------------	--

**Zagospodarowanie terenu działki nr 122/3**

<p>Zagospodarowanie terenu, podniesienie poziomu aktywności i integracji społecznej, zagospodarowanie czasu wolnego, przeciwdziałanie wykluczeniu społecznemu.</p>	<p>Opracowanie planu/projektu zagospodarowania; Zagospodarowanie w kierunku rekreacji i wypoczynku; usunięcie zakręceń i samosiewów, wytyczenie tras spacerowych, biegowych /np. tor spacerowy, trasa dla rowerów, biegi z przeszkodami, ćwiczenia strażackie, gry, zabawy/ Zakup materiałów, wyposażenia (np. ławki, oświetlenie, urządzenie placu zabaw, siłowni plenerowej) i instalacje, oznakowanie, parking, ścieżka dydaktyczna, edukacyjna, historyczna, wyposażenie do utrzymania czystości, porządku.</p>	<p>300,00</p>	<p>2020-2030</p>	<p>Środki zewnętrzne, budżet gminy, udział mieszkańców</p>
--	---	---------------	------------------	--



Działka gminna nr 122/3 po byłym boisku



Wymagająca modernizacji droga gminna 198032N





„Plaża” nad jeziorem Świętajno (osada Racibór)



Zjazd z drogi powiatowej nr 1681N w kierunku plaży nad jeziorem Świętajno

## VI. Podsumowanie

Niniejszy Plan Odnowy Miejscowości Kolonia zakłada w przeciągu najbliższych lat realizację różnorodnych zadań. Istotą ich realizacji jest zarówno rozwój i zagospodarowanie terenu w znaczeniu ogólnym, jak również m.in. pobudzenie aktywności środowisk lokalnych oraz stymulowanie współpracy na rzecz rozwoju i promocji wartości związanych z miejscową specyfiką społeczną i kulturową.

Zakładane cele Planu przewidują zaakcentowanie znaczenia wsi jako lokalnego ośrodka rozwoju kultury, edukacji, sportu i rekreacji. Realizacja Planu ma także służyć integracji społeczności lokalnej, większemu zaangażowaniu w sprawy wsi, zagospodarowaniu wolnego czasu dzieci, młodzieży i osób starszych oraz rozwojowi organizacji społecznych. Cele i zadania określone w Planie Odnowy Miejscowości są wewnętrznie zgodne, a ich osiągnięcie i realizacja nie powoduje negatywnych skutków dla osiągnięcia celów i realizacji zadań wyższego rzędu.

Ze względu na realizację zadań, pojawiające się nowe potrzeby i zadania, aktywność społeczną oraz zmieniającą się sytuację społeczno – gospodarczą na skutek zdarzeń wcześniej nieprzewidywanych lub z innych ważnych powodów przewiduje się uzupełnienia i aktualizacje niniejszego Planu, w trybie właściwym dla jego przyjęcia, ze znaczącą rolą partycypacji społecznej.

*Przy opracowywaniu niniejszego planu korzystano z:*

1. *Strategii Rozwoju Gminy Świętajno;*
2. *Ewidencji i materiałów Urzędu Gminy Świętajno;*
3. *Studium uwarunkowań i kierunków zagospodarowania przestrzennego Gminy Świętajno”;*
4. *„Przewodnika po historii i zabytkach Ziemi szczycieńskiej” I. Liżewska, W. Knercer. Wyd. AW Remix s.c. ZGM Jurand, Olsztyn 1998.*

*Autorzy zdjęć:*

*Kazimierz Chrostek, Donata Chrostek, Wiesława Błajda, Donata Bucińska, Beata Nikolajuk, zasoby Urzędu Gminy.*

PRZEWODNICZĄCY  
RADY GMINY  
*Arkadiusz Deptuła*