

**UCHWAŁA NR XXIV/187/2020  
RADY GMINY ŚWIĘTAJNO  
z dnia 30 grudnia 2020 r.**

**w sprawie wyznaczenia obszaru i granic aglomeracji Świętajno**

Na podstawie art. 18 ust. 2 pkt 15 ustawy z dnia 08 marca 1990 r. o samorządzie gminnym (tekst jednolity Dz. U. z 2020 r. poz. 713 z późn. zm.) oraz art. 87 ust. 1 i 4, oraz art. 92 ustawy z 20 lipca 2017 r. Prawo wodne (tekst jednolity Dz. U. z 2020 r. poz. 310 z późn. zm.), Rada Gminy Świętajno po uzgodnieniu z Regionalnym Dyrektorem Ochrony Środowiska w Olsztynie oraz Dyrektorem Zarządu Zlewni w Ostrołęce Państwowego Gospodarstwa Wodnego Wody Polskie, uchwała, co następuje:

§ 1. Wyznacza się na terenie województwa warmińsko-mazurskiego aglomerację Świętajno o równoważnej liczbie mieszkańców 3 437, z dwiema oczyszczalniami ścieków w miejscowościach Świętajno oraz Spychowo, obejmującą swym zasięgiem miejscowości z terenu gminy Świętajno: Świętajno, Piasutno, Kolonia, Powalczyn, Spychowo, Kierwik, Koczek, Połom, Bystrz.

§ 2. Opis aglomeracji o której mowa w § 1, stanowi załącznik nr 1 do niniejszej uchwały.

§ 3. Obszar i granice aglomeracji, o której mowa w § 1, wyznaczono na mapie w skali 1:10 000, stanowiącej załącznik nr 2 do niniejszej uchwały.

§ 4. Wykonanie uchwały powierza się Wójtowi Gminy Świętajno.

§ 5. Niniejsza uchwała była poprzedzona uchwałą nr III/62/14 Sejmiku Województwa Warmińsko-Mazurskiego z dnia 30 grudnia 2014 r. w sprawie wyznaczenia aglomeracji Świętajno oraz likwidacji dotychczasowej aglomeracji Świętajno i Spychowo (Dz. Urz. Woj. Warm. – Maz. z 2015 r. poz. 391), która traci moc z dniem 31 grudnia 2020 r. zgodnie art. 565 ust. 2 ustawy z dnia 20 lipca 2017 r. (Dz.U. z 2020 r. poz. 310 z późn. zm.).

§ 6. Uchwała wchodzi w życie po upływie 14 dni od dnia zgłoszenia w Dzienniku Urzędowym Województwa Warmińsko-Mazurskiego.

**Przewodniczący Rady Gminy  
Arkadiusz Deptuła**

## UZASADNIENIE

Aglomerację Świątajno o równoważnej liczbie mieszkańców 4 129 wyznaczona została uchwałą nr III/62/14 Sejmiku Województwa Warmińsko-Mazurskiego z dnia 30 grudnia 2014 r.

Zgodnie art. 565 ust. 2 ustawy z dnia 20 lipca 2017 r. (tekst jednolity Dz.U. z 2020 r. poz. 310 z późn. zm.) dotychczasowe akty prawa miejscowego wydane na podstawie art. 43 ust. 2a ustawy uchylanej w art. 573 zachowują moc nie dłużej niż do dnia 31 grudnia 2020 r. Niniejsza uchwała była poprzedzona ww. uchwałą Sejmiku.

Ponadto na mocy znowelizowanej ustawy Prawo wodne z dniem 1 stycznia 2018 r. kompetencje w zakresie wyznaczania oraz zmian obszaru i granic aglomeracji przejęły samorządy gminne. W myśl art. 87 ust. 1, 2 i 3 ww. ustawy wyznaczenie aglomeracji następuje w drodze uchwały rady gminy.

Z uwagi na zmiany przepisów prawa wystąpiła również potrzeba wprowadzenia zmian w aglomeracji Świątajno, polegających na aktualizacji obszaru i granic aglomeracji, ze szczególnym uwzględnieniem aktualizacji RLM (równoważnej liczby mieszkańców), wskaźnika koncentracji oraz zrealizowanych inwestycji.

W winku powyższych działań równoważna liczba mieszkańców (RLM) dla nowo wyznaczanej aglomeracji Świątajno wynosi 3 437 i obejmuje:

- 3 106 RLM pochodzących od mieszkańców aglomeracji korzystających z istniejącej sieci kanalizacyjnej,
- 68 RLM pochodzące od mieszkańców odprowadzających ścieki taborem asenizacyjnym,
- 263 RLM pochodzących od osób czasowo przebywających w aglomeracji podłączonych do istniejącej sieci kanalizacyjnej,
- 0 RLM pochodzących od osób czasowo przebywających w aglomeracji odprowadzających ścieki taborem asenizacyjnym,
- 0 RLM pochodzące od mieszkańców, którzy korzystają z przydomowych oczyszczalni ścieków,
- 0 RLM pochodzące od przemysłu odprowadzającego ścieki do istniejącej sieci kanalizacyjnej.

Stopień skanalizowania wynosi 98,02%, a po zrealizowaniu inwestycji związanych z budową sieci kanalizacji sanitarnej w latach 2020 – 2027 i podłączeniu 68 mieszkańców przebywających na terenie aglomeracji stopień skanalizowania wzrośnie do 100 %.

Opis aglomeracji Świątajno stanowi załącznik nr 1 do niniejszej uchwały.

Obszar i granice aglomeracji Świątajno został przedstawiony na mapie w skali 1:10 000, stanowiącej załącznik nr 2 do niniejszej uchwały. Skala mapy, na której oznaczono się obszar i granice aglomeracji, została określona w rozporządzeniu w sprawie sposobu wyznaczania obszaru i granic aglomeracji.

Wyznaczona aglomeracji Świątajno została pozytywnie zaopiniowana przez Regionalnego Dyrektora Ochrony Środowiska w Olsztynie oraz Dyrektorem Zarządu Zlewni w Ostrołęce Państwowego Gospodarstwa Wodnego Wody Polskie.

Mając powyższe na względzie podjęcie niniejszej uchwały jest uzasadnione.

Niniejsza uchwała stanowi akt prawa miejscowego i wymaga publikacji w Dzienniku Urzędowym Województwa Warmińsko-Mazurskiego. Uchwała nie rodzi skutków finansowych dla budżetu Gminy.

## CZEŚĆ OPISOWA

### I. WSTĘP

#### 1. Uwarunkowania prawne przy opracowywaniu planu aglomeracji, materiały wyjściowe:

- Dyrektywa Rady 91/271/EWG z dnia 21 maja 1991 r. dotycząca oczyszczania ścieków komunalnych (Dz. Urz. WE L 135 z 30.05.1991, str. 40 – Polskie wydanie specjalne, rozdz. 15, t. 2, str. 26; Dz. Urz. WE L 67 z 07.03.1998, str. 29 – Polskie wydanie specjalne, rozdz. 15, t. 4, str. 27; Dz. Urz. WE L 284 z 31.10.2003, str. 1 – Polskie wydanie specjalne, rozdz. 1, t. 4, str. 447; Dz. Urz. WE L 311 z 21.11.2008, str. 1; Dz. Urz. WE L 353 z 28.12.2013, str. 8).
- Ustawa Prawo Wodne z dnia 20 lipca 2017 r. (Dz. U. z 2020 r. poz. 310 z późn. zm.).
- Rozporządzenie Ministra Gospodarki Morskiej i Żeglugi Śródlądowej z dnia 27 lipca 2018 r. w sprawie sposobu wyznaczania obszarów i granic aglomeracji (Dz.U. 2018 poz. 1586).
- Rozporządzenie Ministra Gospodarki Morskiej i Żeglugi Śródlądowej z dnia 12 lipca 2019 r. w sprawie substancji szczególnie szkodliwych dla środowiska wodnego oraz warunków, jakie należy spełnić przy wprowadzaniu do wód lub do ziemi ścieków, a także przy odprowadzaniu wód opadowych lub roztopowych do wód lub do urządzeń wodnych (Dz. U. z 2019 r. poz. 1311).
- Krajowy Program Oczyszczania Ścieków Komunalnych.
- Ustawa z dnia 16 kwietnia 2004 r. o ochronie przyrody (Dz. U. z 2020 r. poz. 55 z późn. zm.).
- Ustawa z dnia 3 października 2008 r. o udostępnianiu informacji o środowisku i jego ochronie, udziale społeczeństwa w ochronie środowiska oraz o ocenach oddziaływania na środowisko (Dz. U. z 2020 r. poz. 283 z późn. zm.).
- Ustawa z dnia 29 sierpnia 1997 r. o usługach hotelarskich oraz usługach pilotów wycieczek i przewodników turystycznych (Dz. U. z 2019 r. poz. 238 z późn. zm.)
- ustawa z dnia 13 września 1996 r. o utrzymaniu czystości i porządku w gminach (Dz. U. z 2020 r. poz. 1439).

#### 2. Podstawowe informacje na temat aglomeracji

1. Nazwa aglomeracji: **AGLOMERACJA Świętajno**
2. Wielkość RLM aglomeracji zgodnie z Uchwałą Nr III/62/14 Sejmiku Województwa Warmińsko- Mazurskiego z dnia 30 grudnia 2014 r. w sprawie wyznaczenia aglomeracji Świętajno oraz likwidacji dotychczasowej aglomeracji Świętajno i Spychowo (Dz. Urz. Woj. Warm. – Maz. z 2015 r. poz. 391) – 4129 RLM.
3. Wielkość RLM aglomeracji planowanej do wyznaczenia: **3437 RLM**
4. Gmina wiodąca w aglomeracji: **Świętajno**
5. Gminy w aglomeracji: **Świętajno.**

6. Wykaz nazw miast i/lub miejscowości w aglomeracji, zgodnie z dołączonym do wniosku załącznikiem graficznym: **Świątajno, Piasutno, Kolonia, Powalczyn, Spychowo, Kierwik, Koczek, Połom, Bystrz**
7. Wykaz nazw miejscowości dołączanych do obszaru aglomeracji: **nie dotyczy**
8. Wykaz nazw miejscowości wyłączanych z obszaru aglomeracji : **nie dotyczy**
9. Nazwa miejscowości, w której zlokalizowana jest oczyszczalnia ścieków: Świątajno i Spychowo

**3. Podstawę wyznaczenia obszaru i granic aglomeracji stanowią:**

a) miejscowe plany zagospodarowania przestrzennego:

- Uchwała Nr XXVIII/218/98 Rady Gminy Świątajno z dnia 16.06.1998 r. w sprawie: uchwalenia miejscowego planu zagospodarowania przestrzennego wsi Piasutno – Etap I (Dz. Urz. Woj. Warm – Maz. z 1998 r. Nr 1, poz. 203).
- Uchwała Nr XXVIII/264/2002 Rady Gminy Świątajno z dnia 28.06.2002 r. w sprawie: uchwalenia zmiany miejscowego planu zagospodarowania przestrzennego wsi Piasutno – Etap I (Dz. Urz. Woj. Warm. – Maz. z 2002 r. Nr 9, poz. 1391).
- Uchwała Nr XXVIII/265/2020 Rady Gminy Świątajno z dnia 28.06.2002 r. w sprawie: uchwalenia zmiany miejscowego planu ogólnego zagospodarowania przestrzennego gminy Świątajno w obszarze wsi Piasutno (Dz. Urz. Woj. Warm. – Maz. z 2002 r. Nr 91, poz. 1392).
- Uchwała Nr XXVIII/266/2002 Rady Gminy Świątajno z dnia 28.06.2002 r. w sprawie: uchwalenia zmiany miejscowego planu ogólnego zagospodarowania przestrzennego gminy Świątajno w obszarze wsi Świątajno (Dz. Urz. Woj. Warm. – Maz. z 2002 r. Nr 91, poz. 1393).
- Uchwała Nr III/19/2002 Rady Gminy Świątajno z dnia 30.12.2002 r. w sprawie: uchwalenia zmiany miejscowego planu zagospodarowania przestrzennego wsi Świątajno (Dz. Urz. Woj. Warm. – Maz. z 2003 r. Nr 19, poz. 309).
- Uchwała Nr XXII/170/2012 Rady Gminy Świątajno z dnia 28.12.2012 r. w sprawie uchwalenia zmiany miejscowego planu zagospodarowania przestrzennego w obszarze wsi Świątajno (Dz. Urz. Woj. Warm. – Maz. z 2013 r. poz. 803).
- Uchwała Nr XL/320/2014 Rady Gminy Świątajno z dnia 13.11.2014 r. w sprawie uchwalenia miejscowego planu zagospodarowania przestrzennego gminy Świątajno w obszarze wsi Spychowo (Dz. Urz. Woj. Warm. – Maz. z 2014 r. poz. 4136).
- Uchwała Nr XXXIX/248/2017 Rady Gminy Świątajno z dnia 28.12.2017 r. w sprawie uchwalenia zmiany miejscowego planu zagospodarowania przestrzennego w obszarze wsi Świątajno (Dz. Urz. Woj. Warm. – Maz. z 2018 r. poz. 550).

b) studium uwarunkowań i kierunków zagospodarowania przestrzennego:

- Uchwała Nr XVI/141/2000 Rady Gminy w Świątajnie z dnia 26.07.2000 r. w sprawie uchwalenia studium uwarunkowań i kierunków zagospodarowania przestrzennego gminy Świątajno.
- Uchwała XXVI/153/2016 Rady Gminy w Świątajnie z dnia 15 listopada 2016 r. w sprawie uchwalenia zmiany studium uwarunkowań i kierunków zagospodarowania przestrzennego gminy Świątajno.

c) decyzje o ustaleniu inwestycji celu publicznego:

- Decyzja znak: Te.MK.6733.8.2018 z dnia 8 marca 2019 r. Inwestycja celu publicznego polega na budowie sieci kanalizacji sanitarnej wraz z 3 przepompowniami ścieków. Teren inwestycji obejmuje: działki ewidencyjne nr 622/2, 627/8, 623, 784, 635/7 oraz część działek ewidencyjnych nr 629/3, 632, 620, 3192/5, 783, 782, 456 w obrębie 11 – Piasutno, gm. Świątajno.
- Decyzja znak: Te.6733.1.2019 z dnia 12 listopada 2019 r. Inwestycja celu publicznego polega na rozbudowie sieci kanalizacji sanitarnej wraz z przyłączami na działkach nr 165/3, 127/1, 578, 121/1 położonych w obrębie Spychowo, gmina Świątajno.



**II. Informacja o długości i rodzaju sieci kanalizacyjnej lub planowanej do budowy sieci kanalizacyjnej, liczbie stałych mieszkańców aglomeracji, liczbie czasowo przebywających w aglomeracji oraz przemyśle obsługiwany przez sieć kanalizacyjną lub planowaną do budowy sieć kanalizacyjną oraz oczyszczalnię ścieków, a także wskaźnikach koncentracji**

Opis	Na terenie aglomeracji
Długość sieci kanalizacji sanitarnej (w km)	57,4 km (w tym: 36,2 km - sieć grawitacyjna, 21,2 km – sieć tłoczna)
Liczba mieszkańców (meldunek stały)	3148
Liczba mieszkańców (meldunek czasowy)	26
Liczba mieszkańców stałych korzystających z sieci kanalizacji sanitarnej	3 106
Liczba mieszkańców stałych korzystających ze zbiorników bezodpływowych	68
Liczba mieszkańców stałych korzystających z przydomowych oczyszczalni ścieków	0
Liczba osób czasowo przebywających w aglomeracji korzystających z sieci kanalizacji sanitarnej (miejsca noclegowe)	263
Liczba osób czasowo przebywających w aglomeracji korzystających ze zbiorników bezodpływowych (miejsca noclegowe)	0
Liczba osób czasowo przebywających w aglomeracji korzystających z przydomowych oczyszczalni (miejsca noclegowe)	0

**1. Kanalizacja sanitarna planowana do wykonania na obszarze aglomeracji.**

<b>OPIS</b>	<b>SUMA</b>
Długość sieci kanalizacji sanitarnej grawitacyjnej (w km)	<b>0,75</b>
Liczba mieszkańców stałych planowanych do podłączenia, do sieci kanalizacji sanitarnej korzystających ze zbiorników bezodpływowych	<b>68</b>
Wskaźnik koncentracji [mk/km]	<b>90,67</b>

Po przeanalizowaniu planowanych inwestycji będących w aglomeracji Świętajno, wyznaczono obszar i granice aglomeracji, dla których został spełniony wymagany wskaźnik koncentracji 90 mk/km sieci oraz istnieje techniczne i ekonomiczne uzasadnienie realizacji systemu zbiorczego kanalizacji sanitarnej. Planowane inwestycje realizowane będzie w miejscowości Piasutno. Obszar przewidziany do skanalizowania położony jest na obszarze Natura 2000: Puszcza Piska.

**III. Istniejące i planowane do budowy oczyszczalnie ścieków, a w przypadku aglomeracji zakończonych końcowym punktem zrzutu ścieków komunalnych – informację, do której aglomeracji ścieki te będą odprowadzane, wraz z określeniem obciążenia oczyszczalni ścieków**

Na terenie aglomeracji funkcjonują 2 oczyszczalnie ścieków w miejscowości Świętajno i Spychowo. Nie jest planowana budowa nowych oczyszczalni ścieków.

<b>Nazwa oczyszczalni:</b> OCZYSZCZALNIA ŚCIEKÓW W ŚWIĘTAJNIE	
<b>Miejscowość [kod pocztowy]:</b> Świętajno [12 – 140] dz. o nr. ew. 146/2	
<b>Gmina:</b> Świętajno	<b>Powiat:</b> Szczycieński
<b>Województwo:</b> Warmińsko - Mazurskie	
<b>Telefon:</b> brak	<b>Fax:</b> brak
<b>Współrzędne geograficzne oczyszczalni:</b>  Szerokość (N) 53,5666 Długość (E) 21,2397	
<b>Nazwa i współrzędne geograficzne punktu zrzutu ścieków oczyszczonych:</b>  Rzeka Szkwa w km 63 + 500, Rów melioracyjny „A” Szerokość (N) 53,5680 Długość (E) 21,2390	
<b>I_d oczyszczalni ścieków:</b>  PLWM0662	

<b>Decyzja pozwolenie wodnoprawne na odprowadzanie ścieków oczyszczonych</b>	
<b>Organ, który wydał decyzję:</b> Starosta Szczycieński	
<b>Numer decyzji:</b> Roś.6341.1.24.2017	<b>Data kiedy pozwolenie wodnoprawne stało się ostateczne:</b> 17.01.2018 r.
<b>Data ważności pozwolenia:</b> 29.12.2027 r.	
<b>Nominalna (projektowa) wydajność oczyszczalni [RLM]:</b> 3270	
<b>Przepustowość oczyszczalni:</b>	
<b>Średnia dobową [m<sup>3</sup>/d]:</b> 564	<b>Maksymalna dobową [m<sup>3</sup>/d]:</b> 654

<b>Rodzaj i ilość ścieków dostarczanych siecią kanalizacyjną :</b>	
Ścieki dopływające siecią kanalizacyjną [m <sup>3</sup> /d]: 161	
Ścieki dowożone [m <sup>3</sup> /d]: 16	
<b>Aktualne obciążenie hydrauliczne oczyszczalni :</b>	
Średnie [m <sup>3</sup> /d]: 441	Ilość ścieków oczyszczonych w roku 2019
Średnio [% przepustowości]: 74	[tys. m <sup>3</sup> /a]: 161

<b>Typ oczyszczalni ścieków:</b>
Aktualny rodzaj oczyszczalni PUB2 - oczyszczalnia biologiczna z podwyższonym usuwaniem związków azotu (N), fosforu (P) spełniająca standardy odprowadzanych ścieków dla aglomeracji < 10 000 RLM

Różnica między ilością ścieków dopływających z terenu aglomeracji siecią kanalizacyjną [m<sup>3</sup>/d]: 161 , a aktualnym obciążeniem hydraulicznym oczyszczalni średnie [m<sup>3</sup>/d]: 441, wynika z faktu, że wśród odprowadzonych ścieków są też wody filtracyjne (opadowe). Ścieki pochodzą z terenu aglomeracji.

<b>Nazwa oczyszczalni:</b> OCZYSZCZALNIA ŚCIEKÓW W SPYCHOWIE	
<b>Miejscowość [kod pocztowy]:</b> Spychowo [12 – 150 ] dz. o nr. ew. 7/3, 6/6, 101/3	
<b>Gmina:</b> Świętajno	<b>Powiat:</b> Szczycieński
<b>Województwo:</b> Warmińsko - Mazurskie	
<b>Telefon:</b> brak	<b>Fax:</b> brak
<b>Współrzędne geograficzne oczyszczalni:</b>	
Szerokość (N) 53,5932 Długość (E) 21,3631	
<b>Nazwa i współrzędne geograficzne punktu zrzutu ścieków oczyszczonych:</b>	
Rzeka Spychowska Struga dopływ jeziora Zdróżno, Rów melioracyjny P - 1 w km 1 + 200 Szerokość (N) 53,6022 Długość (E) 21,3681	



<b>I_d oczyszczalni ścieków:</b>	
PLWM0661	
DECYZJA POZWOLENIE WODNOPRAWNE NA ODPROWADZANIE ŚCIEKÓW OCZYSZCZONYCH	
<b>Organ, który wydał decyzję: Prezydent Olsztyna</b>	
<b>Numer decyzji:</b> SD.6341.21.2014.AR	<b>Data kiedy pozwolenie wodnoprawne stało się ostateczne:</b> 04.06.2014 r.
<b>Data ważności pozwolenia:</b> 14.05.2024 r.	
<b>Nominalna (projektowa) wydajność oczyszczalni [RLM]:</b> 1875	
<b>Przepustowość oczyszczalni:</b>	
<b>Średnia dobowa [m<sup>3</sup>/d]:</b> 250	<b>Maksymalna dobowa [m<sup>3</sup>/d]:</b> 300

<b>Rodzaj i ilość ścieków dostarczanych siecią kanalizacyjną :</b>	
Ścieki dopływające siecią kanalizacyjną [m <sup>3</sup> /d]: 89	
Ścieki dowożone [m <sup>3</sup> /d]: 0	
<b>Aktualne obciążenie hydrauliczne oczyszczalni :</b>	
Średnie [m <sup>3</sup> /d]: 96	Ilość ścieków oczyszczonych w roku 2019 [tys. m <sup>3</sup> /a]: 35
Średnio [% przepustowości]: 32	

<b>Typ oczyszczalni ścieków:</b> Aktualny rodzaj oczyszczalni non PUB2 - oczyszczalnia biologiczna z podwyższonym usuwaniem związków azotu (N), fosforu (P) spełniająca standardy odprowadzanych ścieków dla aglomeracji < 10 000 RLM niespełniająca standardów odprowadzanych ścieków.
--

Różnica między ilością ścieków dopływających z terenu aglomeracji siecią kanalizacyjną [m<sup>3</sup>/d]: 89, a aktualnym obciążeniem hydraulicznym oczyszczalni : średnie [m<sup>3</sup>/d]: 96, wynika z faktu, że wśród odprowadzonych ścieków są też wody filtracyjne (opadowe). Ścieki pochodzą z terenu aglomeracji.

Informacja na temat zamierzeń inwestycyjnych na terenie oczyszczalni ścieków:

Koncepcja technologiczna rozbudowy oczyszczalni ścieków w Świętajnie. Realizacja inwestycji ma wyeliminować przedostawanie się nieoczyszczonych ścieków do gruntów, wód podziemnych i powierzchniowych, a zatem do poprawy warunków życia mieszkańców zgodnie z zasadami poszanowania środowiska. Przedmiotowe przedsięwzięcie ma stanowić wkład w zagwarantowanie możliwości zaspokojenia potrzeb przyszłych pokoleń w zakresie czystej wody i sanitarnego stanu środowiska.

Na oczyszczalni ścieków w Spychowie nie są planowane prace związane z poprawą wartości wskaźników w ściekach odpływających z oczyszczalni lub zwiększenie przepustowości projektowej oczyszczalni ścieków. W 2019 r. zakończono realizację inwestycji polegającej na przebudowie gminnej mechaniczno – biologicznej oczyszczalni ścieków komunalnych.

#### IV. System gospodarki ściekowej

Średnia dobową ilość ścieków komunalnych powstających na terenie aglomeracji oraz skład jakościowy tych ścieków

Średniodobowa ilość ścieków:

- pochodzących od mieszkańców oraz osób czasowo przebywających na terenie aglomeracji dopływająca siecią kanalizacyjną wynosi: 250 m<sup>3</sup>/d (w tym 161 m<sup>3</sup>/d OŚ w Świętajnie i 89 m<sup>3</sup>/d OŚ w Spychowie).
- dostarczonych taborem asenizacyjny, do punktu zlewnego na terenie oczyszczalni ścieków w Świętajnie wynosi: 16 m<sup>3</sup>/d. Oczyszczalnia ścieków w Spychowie nie posiada punktu zlewnego.
- oczyszczonych systemami indywidualnymi (przydomowymi oczyszczalniami ścieków) wynosi: 0 m<sup>3</sup>/d.

Metoda unieszkodliwiania/odzysku osadu ściekowego:

- R10 – zastosowanie w rolnictwie w tym do roślin do produkcji pasz.

Oczyszczalnia ścieków w Świętajnie – dane na dzień 31.12.2019 r.

<b>Średnie roczne wartości wskaźników zanieczyszczeń w ściekach surowych dopływających do komunalnej oczyszczalni ścieków</b>	
Średnioroczne stężenie BZT <sub>5</sub> [mg/l]	387,0
Średnioroczne stężenie ChZT [mg/l]	876,0
Średnioroczne zawiesiny [mg/l]	314,0
Średnioroczne stężenie N <sub>og</sub> [mg/l]	-
Średnioroczne stężenie P <sub>og</sub> [mg/l]	-

<b>Średnie roczne wartości wskaźników zanieczyszczeń w ściekach oczyszczonych odpływających z oczyszczalni ścieków:</b>	
Średnioroczne stężenie BZT <sub>5</sub> [mg/l]	5,0
Średnioroczne stężenie ChZT [mg/l]	36,0
Średnioroczne zawiesiny [mg/l]	3,0
Średnioroczne stężenie N <sub>og</sub> [mg/l]	-
Średnioroczne stężenie P <sub>og</sub> [mg/l]	-

Oczyszczalnia ścieków Spychowie – dane na dzień 31.12.2019 r.

<b>Średnie roczne wartości wskaźników zanieczyszczeń w ściekach surowych dopływających do komunalnej oczyszczalni ścieków</b>	
Średnioroczne stężenie BZT <sub>5</sub> [mg/l]	423,0
Średnioroczne stężenie ChZT [mg/l]	1082,0
Średnioroczne zawiesiny [mg/l]	276,00
Średnioroczne stężenie N <sub>og</sub> [mg/l]	111,0
Średnioroczne stężenie P <sub>og</sub> [mg/l]	12,0
<b>Średnie roczne wartości wskaźników zanieczyszczeń w ściekach oczyszczonych odpływających z oczyszczalni ścieków:</b>	
Średnioroczne stężenie BZT <sub>5</sub> [mg/l]	7,0
Średnioroczne stężenie ChZT [mg/l]	34,0

Średnioroczne zawiesiny [mg/l]	8,0
Średnioroczne stężenie Nog [mg/l] / % redukcji	22,10/80
Średnioroczne stężenie P <sub>og</sub> [ mg/l] / % redukcji	0,29/98

Porównanie jakości ścieków oczyszczonych w oczyszczalniach eksploatowanych na terenie objętym projektem z wymogami przepisów polskich oraz pozwoleniem wodnoprawnym.

Oczyszczalnia ścieków	Średnie stężenie w ściekach oczyszczonych					Wartości dopuszczalne dla RLM od 2 000 do 9 999 według rozporządzenie Ministra Gospodarki Morskiej i Żeglugi Śródlądowej z dnia 12 lipca 2019				
						Wartości wg pozwolenia wodnoprawnego				
	BZT5	ChZT	Nog	Pog	zaw. ogólna	BZT5	ChZT	Nog	Pog	zaw. ogólna
	mg/l	mg/l	mg/l	mg/l	mg/l	mg/l	mg/l	mg/l	mg/l	mg/l
	minimalny % redukcji					minimalny % redukcji				
Świątajno	4,68	36,03	-	-	2,85	25	125	15 /	2 /	35
						//	//	70-80	90	//
						25	125	-	-	35
Spychowo	7,45	34,35	21,10/ 80	0,29/ 98	7,8	25	125	15 /	2 /	35
						//	//	70-80	90	//
						40	150	//	//	50
							30	5		

Z powyższych danych wynika, iż przekroczenia występują jedynie w przypadku azotu w oczyszczalni ścieków w Sychowie, gdzie średnie stężenie w ściekach oczyszczonych azotu jest na poziomie 21,1mg/l przy dopuszczalnym wg rozporządzenia 15mg/l. Stopień redukcji azotu jest na poziomie 80% a minimalny procent redukcji wg rozporządzenia jest to 70-80% w związku z powyższym można stwierdzić, że oczyszczalnia spełnia wymagania odnośnie jakości ścieków oczyszczonych określonych rozporządzeniem Ministra Gospodarki Morskiej i Żeglugi Śródlądowej z dnia 12 lipca 2019 dla RLM od 2000 do 9 999 w sprawie substancji szczególnie szkodliwych dla środowiska wodnego oraz warunków, jakie należy spełnić przy wprowadzaniu do wód lub do ziemi ścieków, a także przy odprowadzaniu wód opadowych lub roztopowych do wód lub do urządzeń wodnych /Dz.U. z 2019 r. poz. 1311/. Ponadto oczyszczalnia ścieków w Sychowie spełnia obecnie wymagania odnośnie jakości ścieków oczyszczonych określonych w pozwoleniu wodnoprawnym. W 2019 r. na oczyszczalni ścieków w Sychowie zakończono również realizację inwestycji polegającej na przebudowie gminnej mechaniczno – biologicznej oczyszczalni ścieków komunalnych, której celem jest poprawa parametrów w ściekach oczyszczonych.

Oczyszczalnia ścieków w Świątajnie spełnia wymagania odnośnie jakości ścieków oczyszczonych określonych w pozwoleniu wodnoprawnym jak i w rozporządzeniu Ministra Gospodarki Morskiej i Żeglugi Śródlądowej z dnia 12 lipca 2019 dla RLM od 2 000 do 9 999.

Ilość i skład jakościowy ścieków przemysłowych odprowadzanych przez zakłady do systemu kanalizacji zbiorczej.

0

Na terenie aglomeracji Świętajno brak ścieków przemysłowych. W związku z powyższym nie są odprowadzane ścieki przemysłowe do oczyszczalni ścieków na obszarze aglomeracji Świętajno

Nazwy zakładów, których podłączenie do systemu kanalizacji zbiorczej jest planowane.

Na terenie aglomeracji nie występują zakłady przemysłowe. Nie planuje się podłączenia zakładów przemysłowych.

Uzasadnienie określonej RLM aglomeracji.

Równoważna Liczba Mieszkańców (RLM) to liczba wyrażająca wielokrotność ładunku zanieczyszczeń w ściekach odprowadzanych z obiektów przemysłowych i usługowych w stosunku do jednostkowego ładunku zanieczyszczeń w ściekach z gospodarstw domowych, odprowadzanych od jednego mieszkańca w ciągu doby.

Przyjmuje się, że przeciętny statystyczny mieszkaniec gospodarstwa domowego produkuje dobowo ścieki o ładunku biologicznym (BZT5) wynoszącym 60 gramów tlenu. Oznacza to, że przyjęto, że 1 RLM odzwierciedla ładunek ścieków wytwarzanych przez 1 mieszkańca.

RLM od osób czasowo przebywających (tzw. zarejestrowane miejsca noclegowe) przyjęto na podstawie danych z gminy.

L.P.	Działanie	Opis	RLM
1		Liczba mieszkańców (meldunek stały) na terenie aglomeracji	3148
		Liczba mieszkańców (meldunek czasowy) na terenie aglomeracji	26
2		Liczba mieszkańców (meldunek stały) skanalizowanych na terenie aglomeracji	3 080
		Liczba mieszkańców (meldunek czasowy) skanalizowanych na terenie aglomeracji	26
3		Osoby czasowo przebywające na terenie aglomeracji Skanalizowani	263
4		Osoby czasowo przebywające na terenie aglomeracji Brak kanalizacji	0
5		Przemysł podłączony do systemu kanalizacyjnego	0
6		Przemysł korzystający ze zbiorników bezodpływowych	0
7		Liczba mieszkańców obsługiwana przez przydomowe oczyszczalnie	0
8		Liczba mieszkańców obsługiwanych przez tabor asenizacyjny	68
9	1+3+4+5+6	<b>RLM aglomeracji</b>	<b>3 437</b>

L.P.	Działanie	Opis	RLM
10	2+3+5	<b>RLM korzystająca z kanalizacji</b>	<b>3369</b>
11	10/9	<b>% RLM</b>	<b>98,02</b>
12		Mieszkańcy planowani do przyłączenia do sieci w ramach inwestycji realizowanych do 31.12.2027 r.	68
		Osoby czasowo przebywające planowane do przyłączenia do sieci w ramach inwestycji realizowanych do 31.12.2027 r.	0
13		Przemysł planowany do przyłączenia do sieci w ramach inwestycji realizowanych do 31.12.2027 r.	0
14	9	<b>RLM po realizacji inwestycji</b>	<b>3 437</b>
15	10+12+13	<b>RLM korzystająca z kanalizacji po realizacji inwestycji</b>	<b>3 437</b>
16	15/14	<b>% RLM po realizacji inwestycji</b>	<b>100%</b>

Zasięg terytorialny aglomeracji.

Aglomeracja Świętajno będzie obejmować następujące miejscowości:

Nazwa miejscowości	Nazwa gminy
Świętajno, Piasutno, Kolonia, Powalczyn, Spychowo, Kierwik, Koczek, Połom, Bystrz.	<b>Świętajno</b>

RLM aglomeracji Świętajno wynosić będzie: 3 437. Obecny stopień skanalizowania wynosi 98,02%. W wyniku ustalenia granic aglomeracji i wyłączeniu nieruchomości wyposażonych w zbiorniki bezodpływowe i przydomowe oczyszczalnie ścieków, dla których budowa sieci nie jest ekonomicznie i technicznie uzasadniona (nie spełnia wymogu 90 lub 120 RLM na 1 km sieci), na terenie aglomeracji pozostanie 19 sztuk zbiorników bezodpływowych. Po zrealizowaniu inwestycji związanych z budową sieci kanalizacji sanitarnej w latach 2020 – 2027 oraz podłączeniem osób posiadających zbiorniki bezodpływowe, stopień skanalizowania na terenie aglomeracji wzrośnie do 100%. Ponadto z tereny aglomeracji wyłączono nieruchomości, których podłączenie do sieci kanalizacji sanitarnej nie jest uzasadnione ekonomicznie lub technicznie i nie spełni wymogu 90 lub 120 RLM na km sieci. Łącznie z terenu aglomeracji wyłączono 126 zbiorników bezodpływowych obsługujących następujące nieruchomości: miejscowość Świętajno, działki nr: 618, 355, 423, 430, 439/3, 500, 934, 938/6, 932/1; miejscowość Piasutno, działki nr: 631/9, 631/10, 631/11, 631/13, 631/21, 631/29, 631/30, 631/55, 76, 75/2, 630/8, 627/16, 629/5, 629/6, 629/10, 629/13, 629/14, 607/4, 612, 613, 634, 786, 787, 616, 615, 704/16, 704/11, 704/10, 704/2, 702/6, 702/4, 702/3, 702/2, 492, 495, 497, 496, 491, 490/3, 595/17, 595/20, 597/18, 595/6, 595/11, 553/63, 553/24, miejscowość Kolonia, działki nr: 367/15, 367/16; miejscowość Powalczyn, działki nr: 271/7, 271/8; miejscowość Spychowo, działki nr: 190/18, 190/19, 209/4, 208/20, 208/19, 210/1, 566/2, 566/1, 215/2, 215/7, 215/6, 215/8, 208/28, 197/3, 197/4; miejscowość Kierwik, działki nr: 339/1, 339/2; miejscowość

Koczek, działki nr: 3268/6, 3268/5, 3254/1, 3260/8, 36/33, 46/7, 46/13, 47/4, 47/6, 58/6, 70/1, 12/1, miejscowość Bystrz, działki nr: 300, 294/1, 294/12, 294/13, 277/6, 502, 503, 504, 230/2, 272, 273, 274, 275/2, 225/3, 276, 224/3, 224/2, 219/9, 3049/17, 180/3, 180/2, 227/1, 277/3, 278/4, 278/5.

Ilość ścieków powstających na terenie aglomeracji nieobjętych systemem kanalizacji zbiorczej, gdzie zastosowano systemy indywidualne albo planuje się zastosowanie systemów indywidualnych lub innych rozwiązań zapewniających taki sam poziom ochrony środowiska jak w przypadku systemów kanalizacji zbiorczej (zbiorniki bezodpływowe, przydomowe oczyszczalnie ścieków) – 16 m<sup>3</sup>/d.

**V. Informacja o strefach ochronnych ujęć wody, zawierające oznaczenie aktów prawa miejscowego lub decyzji ustanawiających te strefy oraz zakazy, nakazy i ograniczenia obowiązujące na tych terenach**

Strefa ochronna ujęcia wody	Akt prawa miejscowego lub decyzja ustanawiająca strefę	Zakazy, nakazy i ograniczenia obowiązujące na terenie strefy ochrony ujęć wody
<p>Strefa ochrony bezpośredniej dla ujęcia wody w miejscowości Spychowo (studnia nr 1A i 2 – dz. o nr ew. 3050/7 i studnia nr 3 – dz. o nr ew. 50/6)</p>	<p>Decyzja Państwowe Gospodarstwo Wodne Wody Polskie Dyrektor Zarządu Zlewni w Giżycku BI.ZUZ.3.421.80-67.2018.AJ z dnia 19 czerwca 2018 r.</p>	<ul style="list-style-type: none"> <li>• zakaz użytkowania gruntów do celów niezwiązanych z eksploatacją ujęcia wody;</li> <li>• nakaz odprowadzania wód opadowych lub roztopowych w sposób uniemożliwiający przedostawanie się ich do urządzeń służących do poboru wody;</li> <li>• nakaz zagospodarowania terenu zielenią;</li> <li>• nakaz odprowadzania poza granicę terenu ochrony bezpośredniej ścieków z urządzeń sanitarnych przeznaczonych do użytku dla osób zatrudnionych przy obsłudze urządzeń służących do poboru wody;</li> <li>• nakaz ograniczenia wyłącznie do niezbędnych potrzeb przebywania osób niezatrudnionych przy obsłudze urządzeń służących do poboru wody.</li> </ul>
<p>Strefa ochrony bezpośredniej dla ujęcia wody w miejscowości Świętajno (studnia nr 1A, 2 i 2A – dz. o nr ew. 20/4)</p>	<p>Decyzja Państwowe Gospodarstwo Wodne Wody Polskie Dyrektor Zarządu Zlewni w Ostrołęce BI.ZUZ.5.410.72.2018. M.B z dnia 29 czerwca 2018 r.</p>	<ul style="list-style-type: none"> <li>• zakaz użytkowania gruntów do celów niezwiązanych z eksploatacją ujęcia wody;</li> <li>• nakaz odprowadzania wód opadowych lub roztopowych w sposób uniemożliwiający przedostawanie się ich do urządzeń służących do poboru wody;</li> <li>• nakaz zagospodarowania terenu zielenią;</li> </ul>

Strefa ochronna ujęcia wody	Akt prawa miejscowego lub decyzja ustanawiająca strefę	Zakazy, nakazy i ograniczenia obowiązujące na terenie strefy ochrony ujęć wody
		<ul style="list-style-type: none"> <li>• nakaz odprowadzania poza granicę terenu ochrony bezpośredniej ścieków z urządzeń sanitarnych przeznaczonych do użytku dla osób zatrudnionych przy obsłudze urządzeń służących do poboru wody;</li> <li>• nakaz ograniczenia wyłącznie do niezbędnych potrzeb przebywania osób niezatrudnionych przy obsłudze urządzeń służących do poboru wody.</li> </ul>

**VI. Informacja o obszarach ochronnych zbiorników wód śródlądowych zawierające oznaczenie aktów prawa miejscowego ustanawiających te obszary oraz zakazy, nakazy i ograniczenia obowiązujące na tych obszarach**

Na terenie planowanej aglomeracji Świętajno nie występują obszary ochronne zbiorników wód śródlądowych.

**VII. Informacja o formach ochrony przyrody, o których mowa w art. 6 ustawy z dnia 16 kwietnia 2004 r. o ochronie przyrody, zawierające nazwę formy ochrony przyrody oraz tytuł i miejsce ogłoszenia aktu prawnego tworzącego, ustanawiającego albo wyznaczającego formę ochrony przyrody, oraz informacje o obszarach mających znaczenie dla Wspólnoty znajdujących się na liście, o której mowa w art. 27 ust. 1 tej ustawy.**

Formy ochrony przyrody	Obowiązujący akt prawny
Spychowski Obszar Chronionego Krajobrazu	Uchwała Nr XXXIV/743/18 Sejmiku Województwa Warmińsko-Mazurskiego z dnia 19 lutego 2018 r. w sprawie Spychowskiego Obszaru Chronionego Krajobrazu (Dz. Urz. Woj. Warm. – Maz. z 2018 r. poz. 1322).
Obszar Chronionego Krajobrazu Otuliny Mazurskiego Parku Krajobrazowego – Kierwik	Rozporządzenie Nr 27 Wojewody Warmińsko-Mazurskiego z dnia 23 kwietnia 2008 r. w sprawie Obszaru Chronionego Krajobrazu Otuliny Mazurskiego Parku Krajobrazowego – Kierwik (Dz. Urz. Woj. Warm. – Maz. z 2008 r. Nr 70, poz. 1343).
Natura 2000: Puszcza Piska Kod obszaru: PLB280008	Rozporządzenie Ministra Środowiska z dnia 12 stycznia 2011 r. w sprawie obszarów specjalnej ochrony ptaków (Dz. U. 2011, Nr. 25 poz. 133).
Mazurski Park Krajobrazowy	Rozporządzenie Nr 9 Wojewody Warmińsko-Mazurskiego z dnia 26 stycznia 2006 r. w sprawie Mazurskiego Parku Krajobrazowego (Dz. Urz. Woj. Warm. – Maz. z 2006 r. Nr 20, poz. 506).
Natura 2000: Ostoja Piska	DECYZJA KOMISJI z dnia 10 stycznia 2011 r. w sprawie przyjęcia na mocy dyrektywy Rady 92/43/EWG czwartego zaktualizowanego wykazu terenów mających znaczenie dla

*F*

Formy ochrony przyrody	Obowiązujący akt prawny
Kod obszaru: PLH280048	Wspólnoty składających się na kontynentalny region biogeograficzny (notyfikowana jako dokument nr C(2010) 9669)(2011/64/UE). Dziennik Urzędowy Unii Europejskiej (L 33 str. 146).
<b>Zespół przyrodniczo-krajobrazowy:</b> Zyzdrój	Rozporządzenie Nr 24 Wojewody Warmińsko - Mazurskiego z dnia 9 sierpnia 2007 r. w sprawie zespołu przyrodniczo - krajobrazowego "Zyzdrój" (Dz. Urz. Woj. Warm. – Maz. z 2007 r. Nr 122, poz. 1698).
<b>Zespół przyrodniczo-krajobrazowy:</b> Rzeka Babant i jezioro Białe	Rozporządzenie Nr 26 Wojewody Warmińsko - Mazurskiego z dnia 9 sierpnia 2007 r. w sprawie zespołu przyrodniczo - krajobrazowego "Rzeka Babant i Jezioro Białe" (Dz. Urz. Woj. Warm. – Maz. z 2007 r. Nr 122, poz. 1700).  Uchwała Nr X/61/2011 Rady Gminy Sorkwity z dnia 29 czerwca 2011 r. w sprawie zmiany rozporządzenia Nr 26 Wojewody Warmińsko-Mazurskiego z dnia 9 sierpnia 2007 r. w sprawie zespołu przyrodniczo-krajobrazowego "Rzeka Babant i Jezioro Białe" (Dz. Urz. Woj. Warm. – Maz. z 2011 r. Nr 110, poz. 1822).

PRZEWODNICZĄCY  
RADY GMINY  
Arkadiusz Deptuła



Załącznik Nr 2 do uchwały Nr XXIV/187/2020  
Rady Gminy Świątajno z dnia 30 grudnia 2020 r.

CZĘŚĆ GRAFICZNA

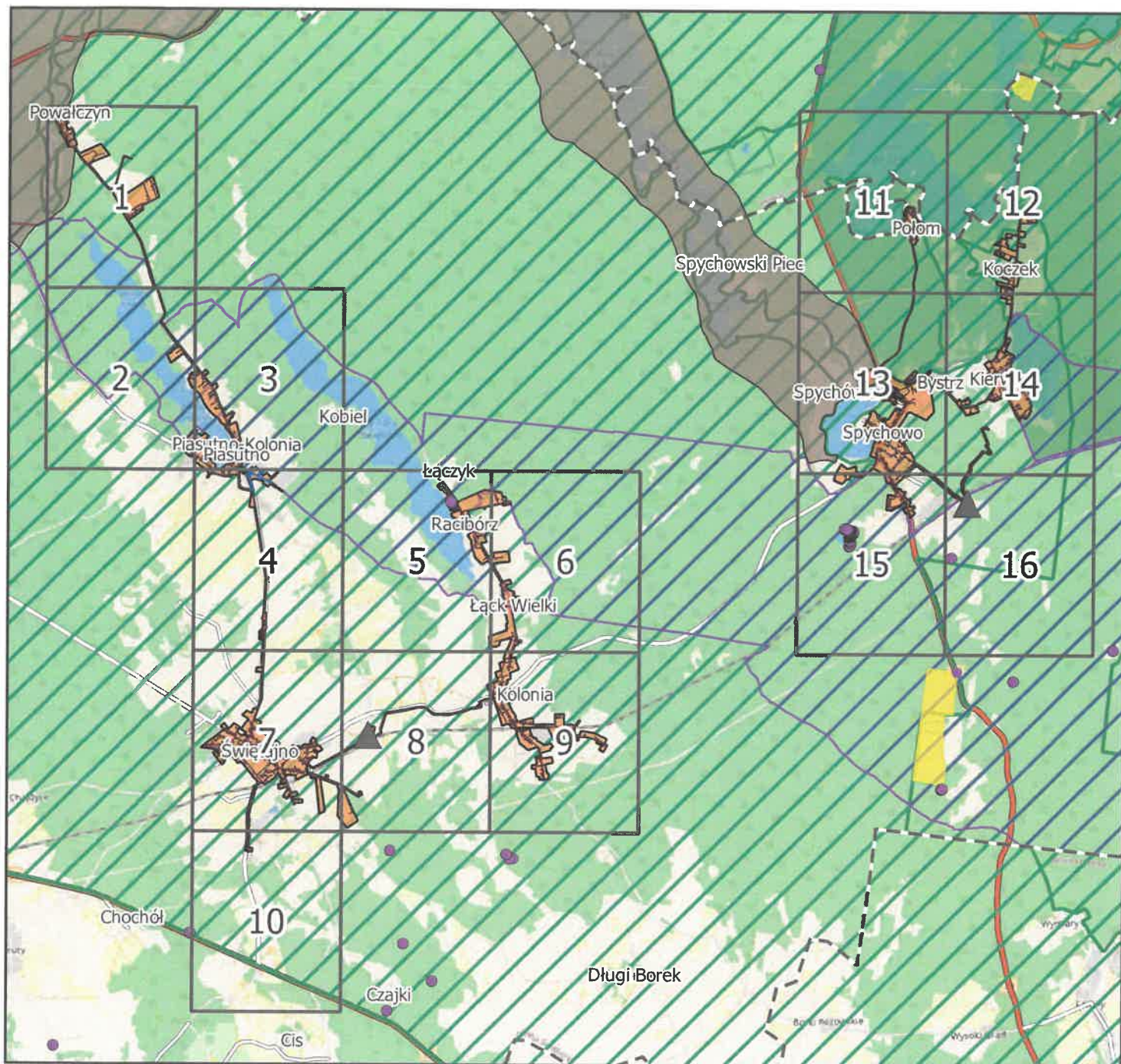
Część graficzna zawiera :

Lp.	Wyszczególnienie
1	2
1	Oznaczenie granic obszaru aglomeracji na mapie w skali 1:10000.
2	Oznaczenie istniejących oczyszczalni ścieków, do których są lub będą odprowadzane ścieki komunalne z obszaru aglomeracji.
3	Oznaczenie granic administracyjnych gminy zgodne z danymi z państwowego rejestru granic i powierzchni jednostek podziałów terytorialnych kraju.
4	Oznaczenie granic stref ochronnych ujęć wody obejmujących tereny ochrony bezpośredniej i tereny ochrony pośredniej zgodnie z informacjami z systemu informacyjnego gospodarowania wodami.
5	Oznaczenie granice obszarów ochronnych zbiorników wód śródlądowych zgodnie z informacjami z systemu informacyjnego gospodarowania wodami – nie dotyczy.
6	Oznaczenie granic form ochrony przyrody, o których mowa w art. 6 ustawy z dnia 16 kwietnia 2004 r. o ochronie przyrody, lub obszarów mających znaczenie dla Wspólnoty znajdujących się na liście, o której mowa w art. 27 ust. 1 tej ustawy, zgodnie z informacjami z centralnego rejestru form ochrony przyrody.
7	Skalę projektu aglomeracji w formie liczbowej i liniowej
8	Oznaczenie istniejącej i planowanej do realizacji sieci kanalizacji sanitarnej

**Przewodniczący Rady Gminy**  
**Arkadiusz Deptuła**

# Aglomeracja Świętajno

## Schemat podziału map



Podkład mapowy: OpenStreetMap

### Legenda

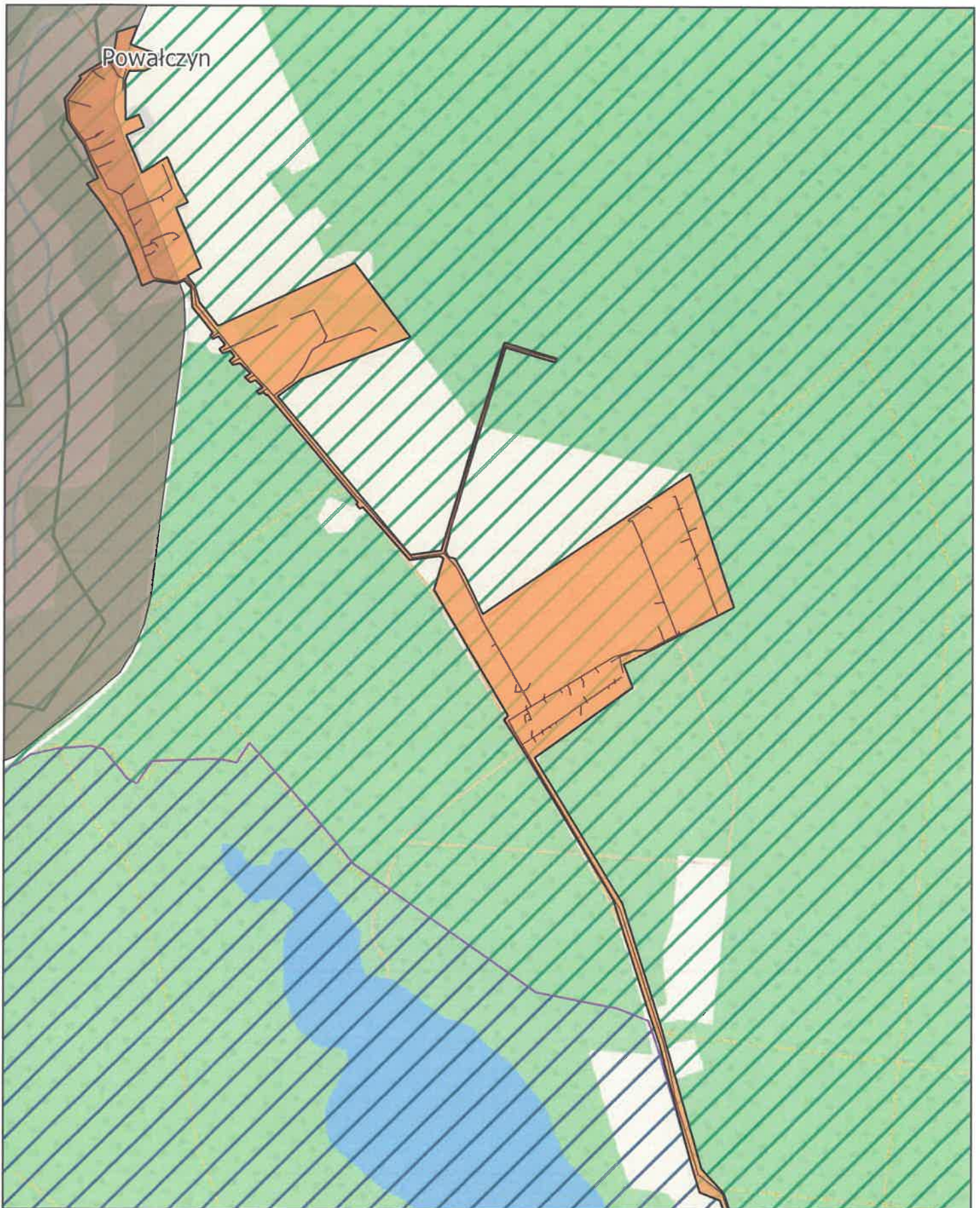
- ▲ Oczyszczalnia Ścieków
- Istniejąca sieć kanalizacji sanitarnej
- - - Planowana sieć kanalizacji sanitarnej
- - - Granice gminy
- ▭ Granica aglomeracji
- Pomniki przyrody
- ▭ Obszary Chronionego Krajobrazu
- ▭ Natura 2000
- ▭ Zespoły przyrodniczo-krajobrazowe
- ▭ Rezerwaty przyrody
- ▭ Parki krajobrazowe
- ▭ Strefa ochrony bezpośredniej ujęcia wody

# Aglomeracja Świętajno

skala: 1:10000

Arkusz: 1

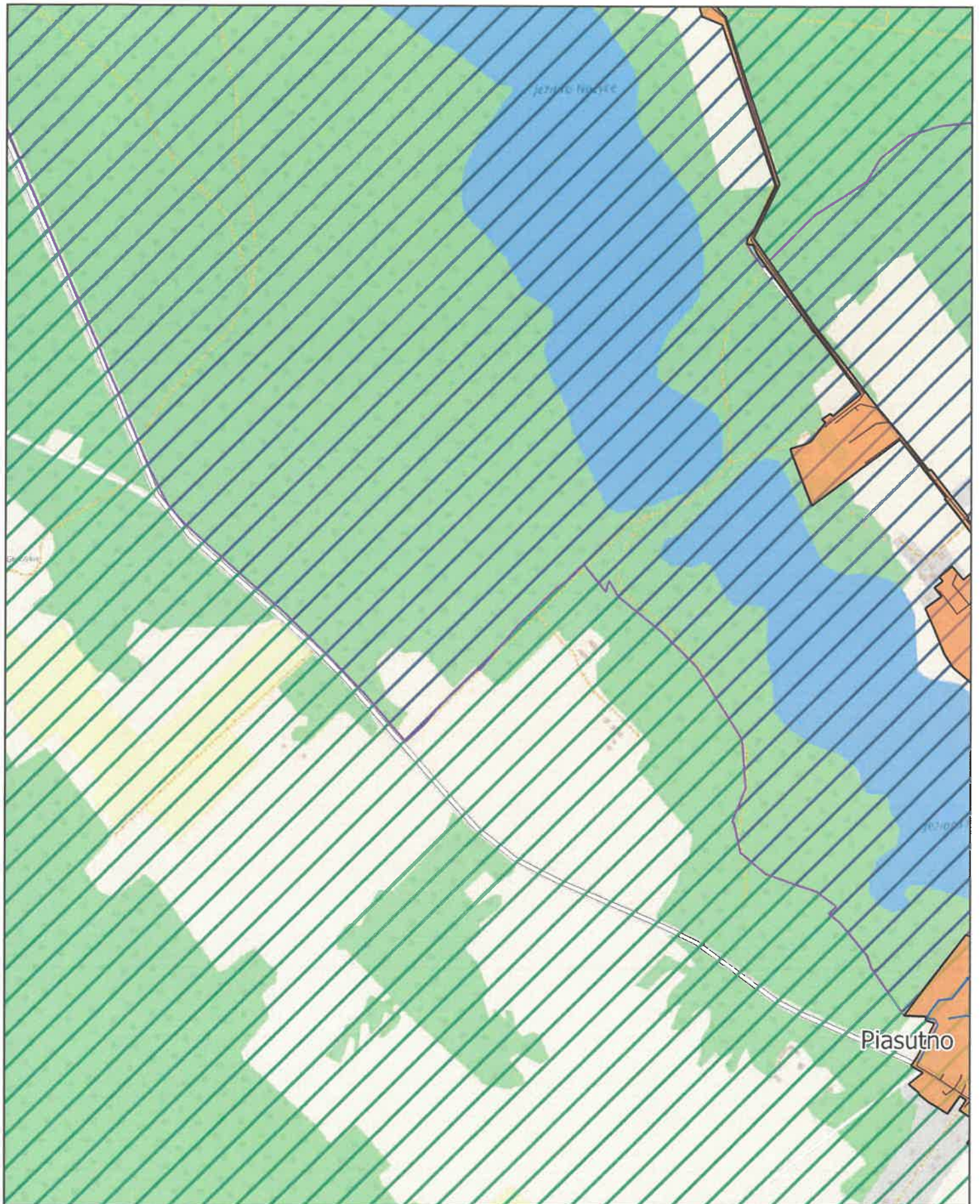
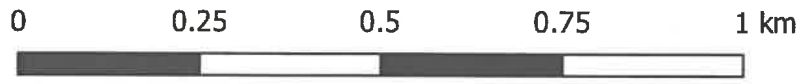
0 0.25 0.5 0.75 1 km



# Aglomeracja Świętajno

skala: 1:10000

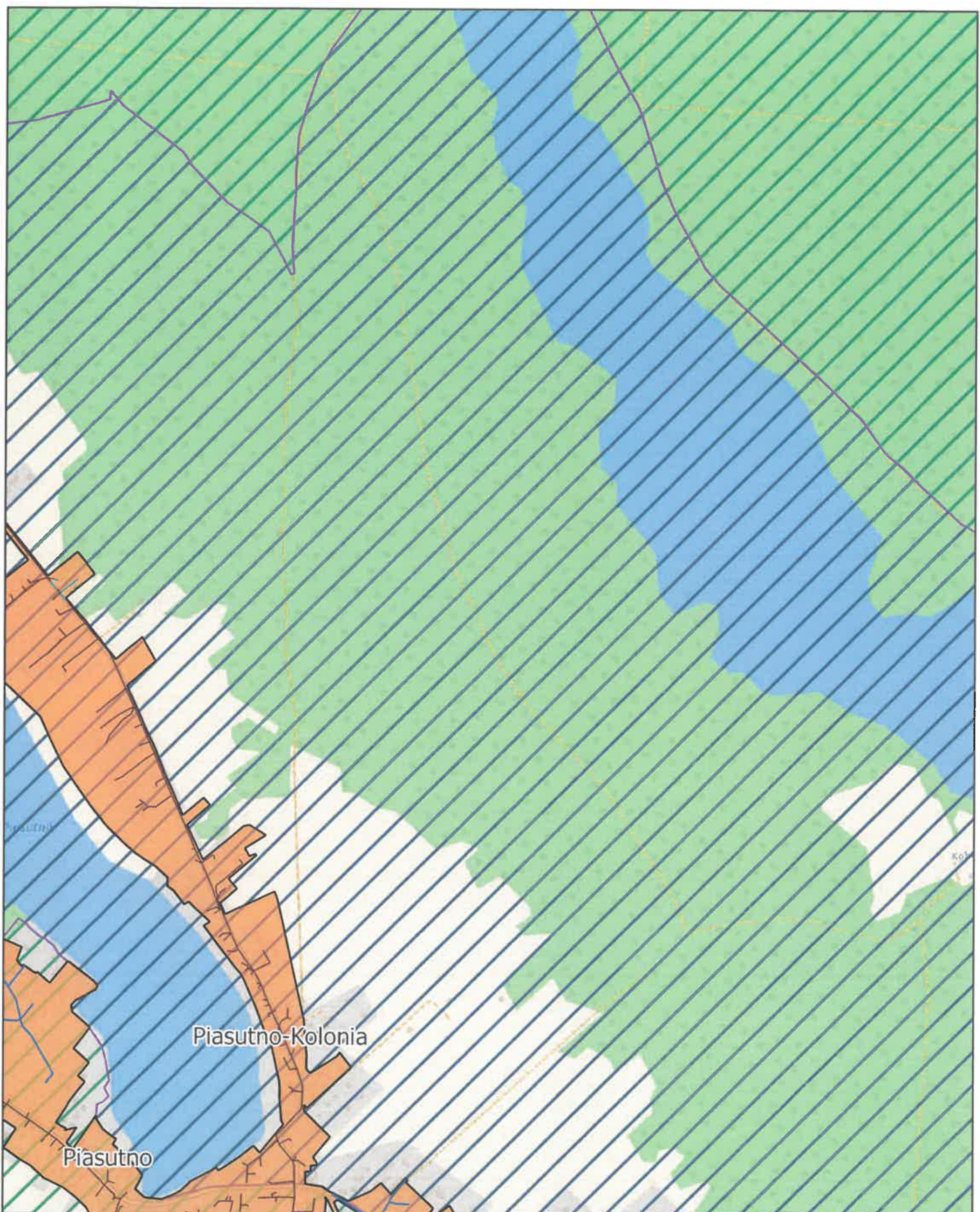
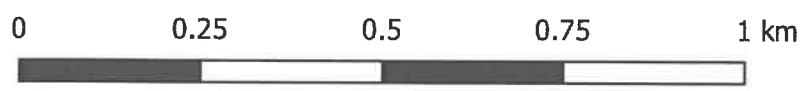
Arkusz: 2



# Aglomeracja Świętajno

skala: 1:10000

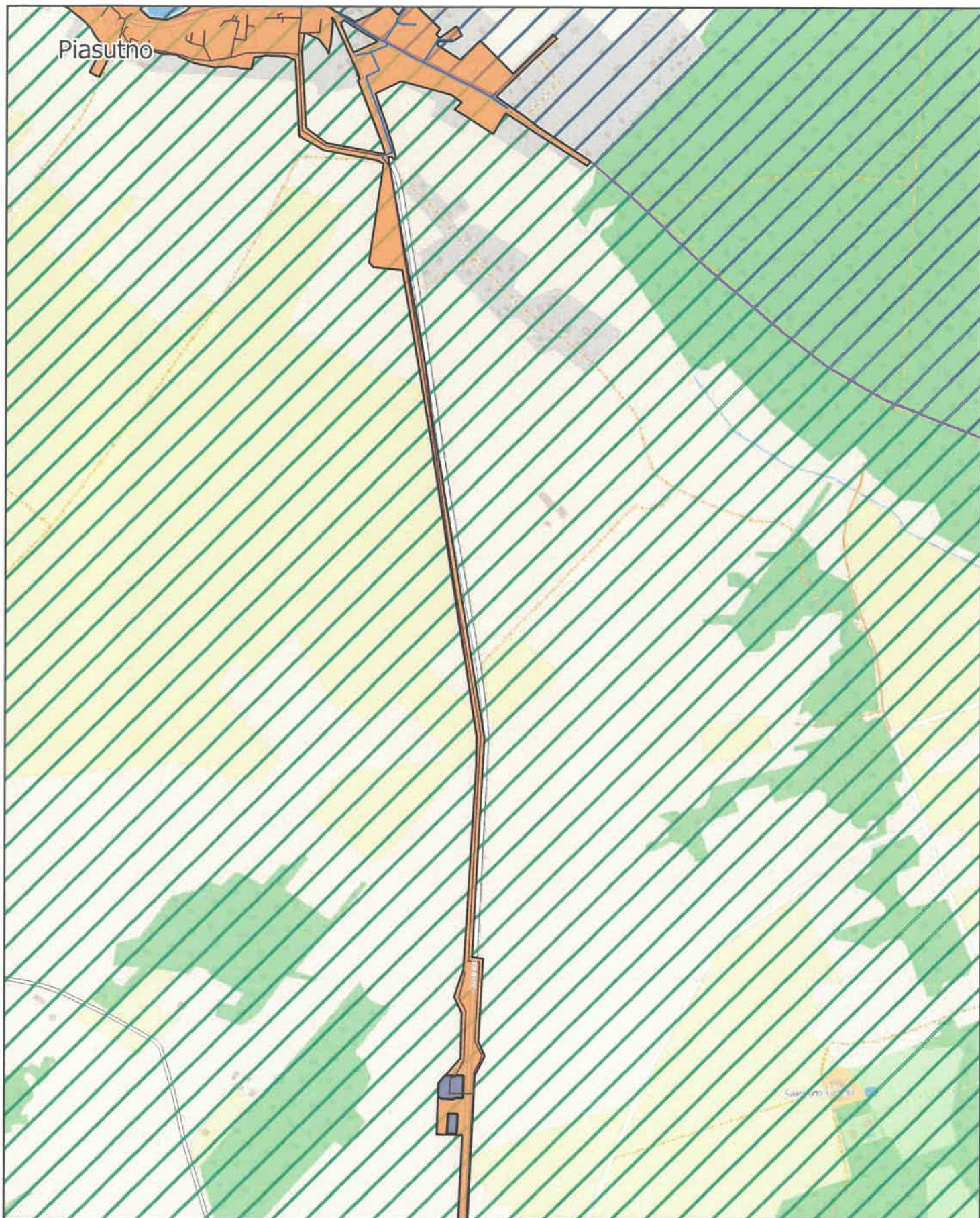
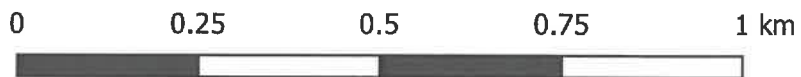
Arkusz: 3



# Aglomeracja Świętajno

skala: 1:10000

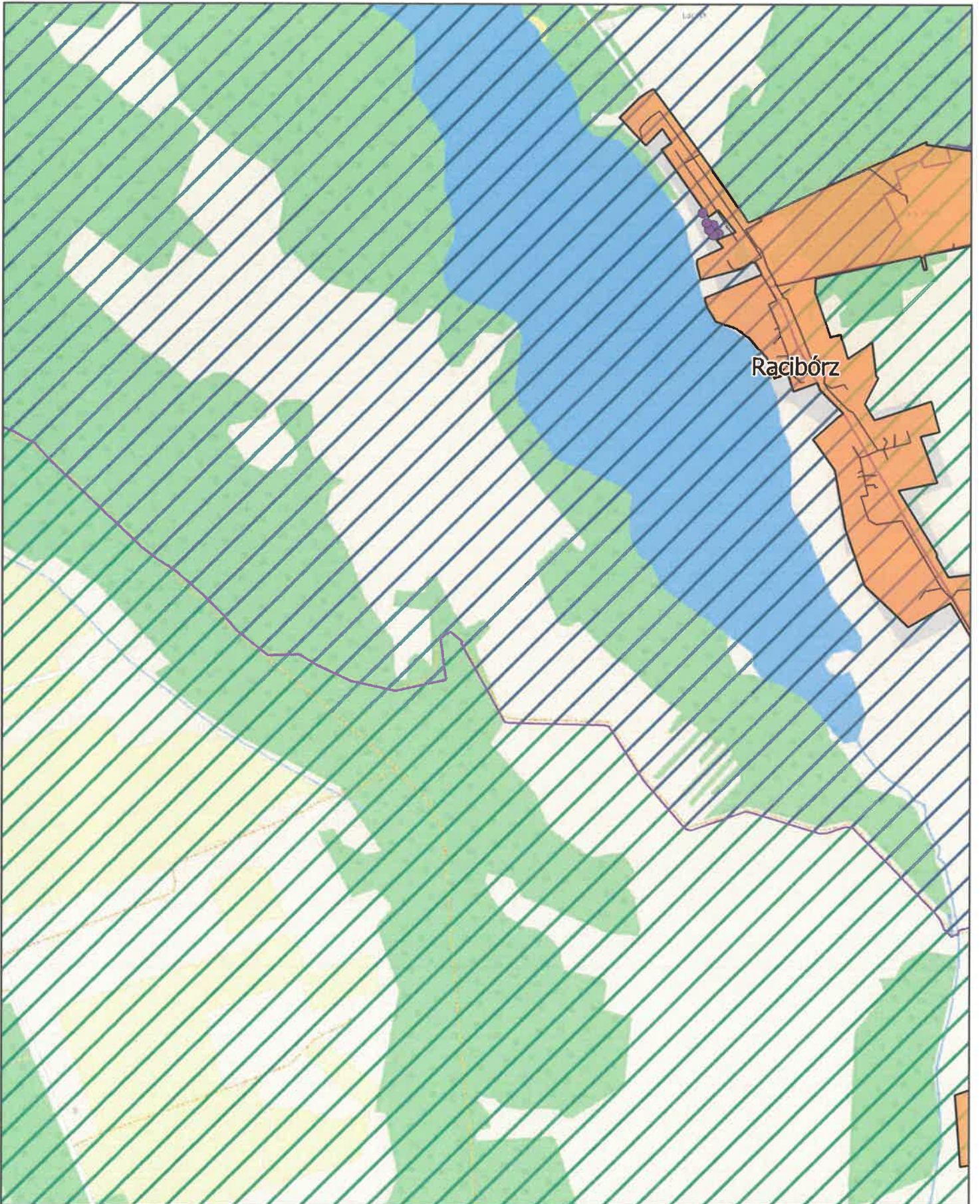
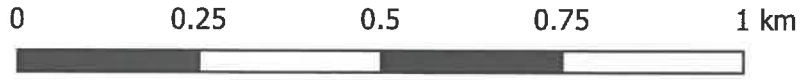
Arkusz: 4



# Aglomeracja Świętajno

skala: 1:10000

Arkusz: 5

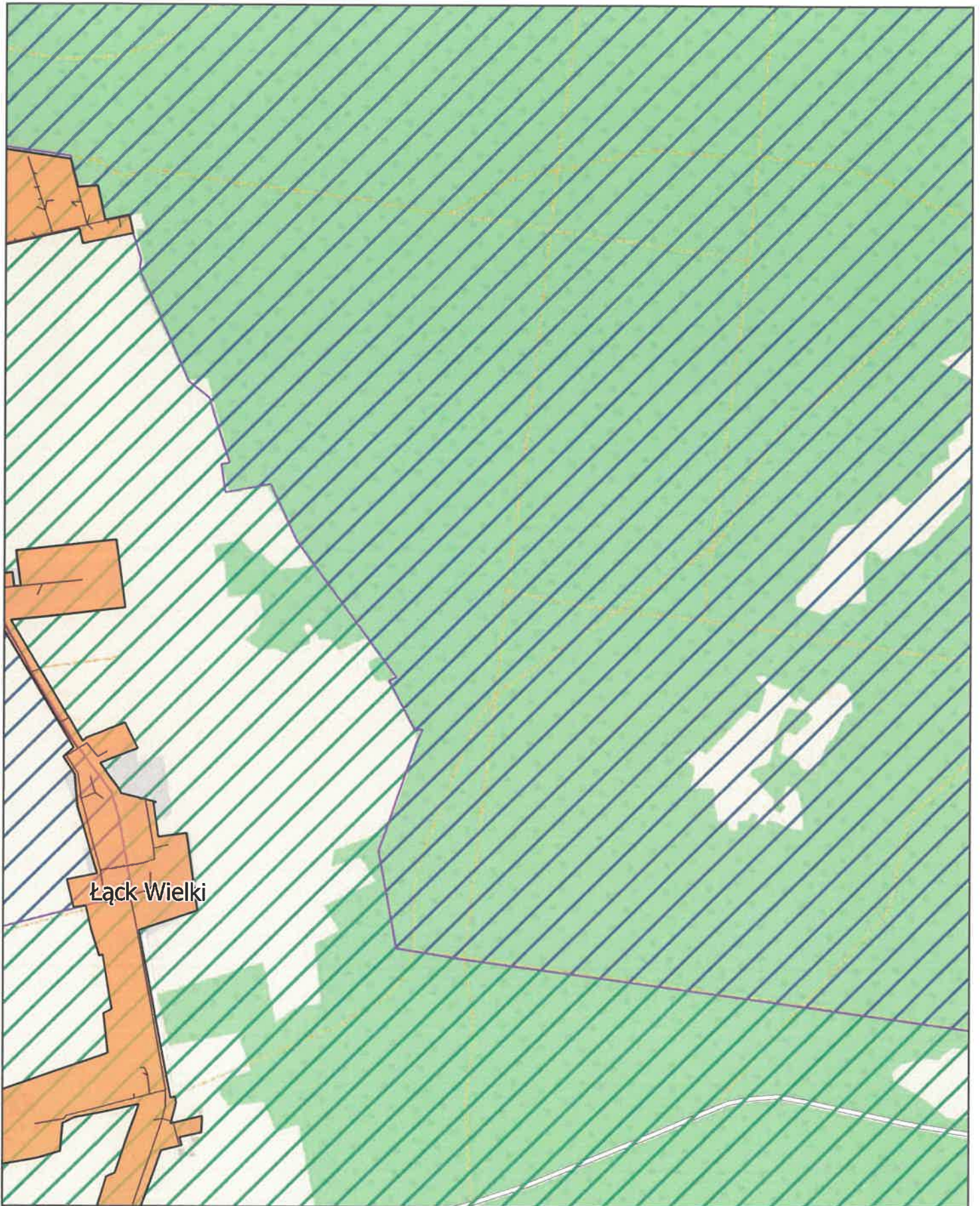


# Aglomeracja Świętajno

skala: 1:10000

Arkusz: 6

0 0.25 0.5 0.75 1 km

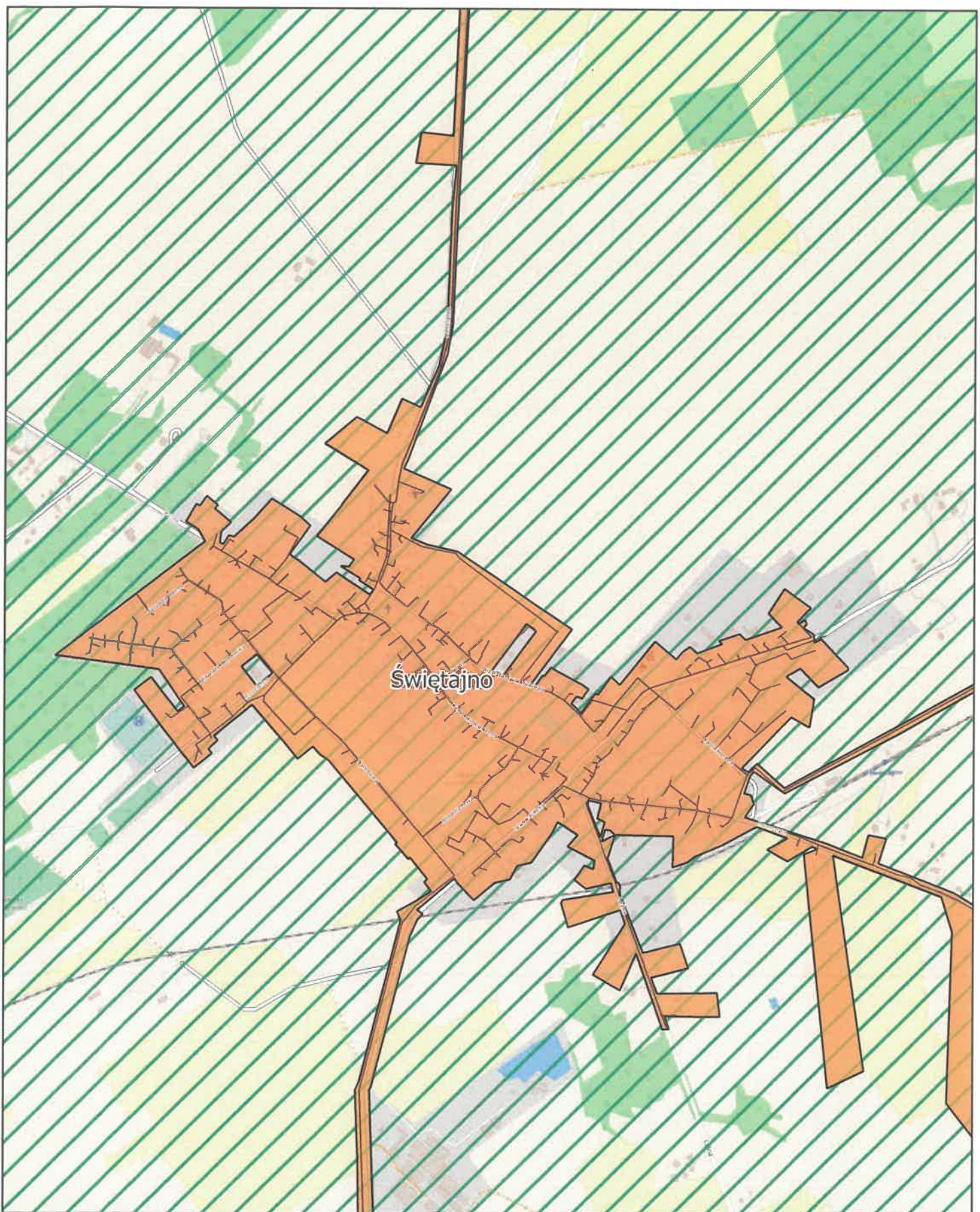
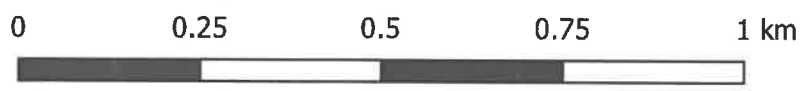




# Aglomeracja Świętajno

skala: 1:10000

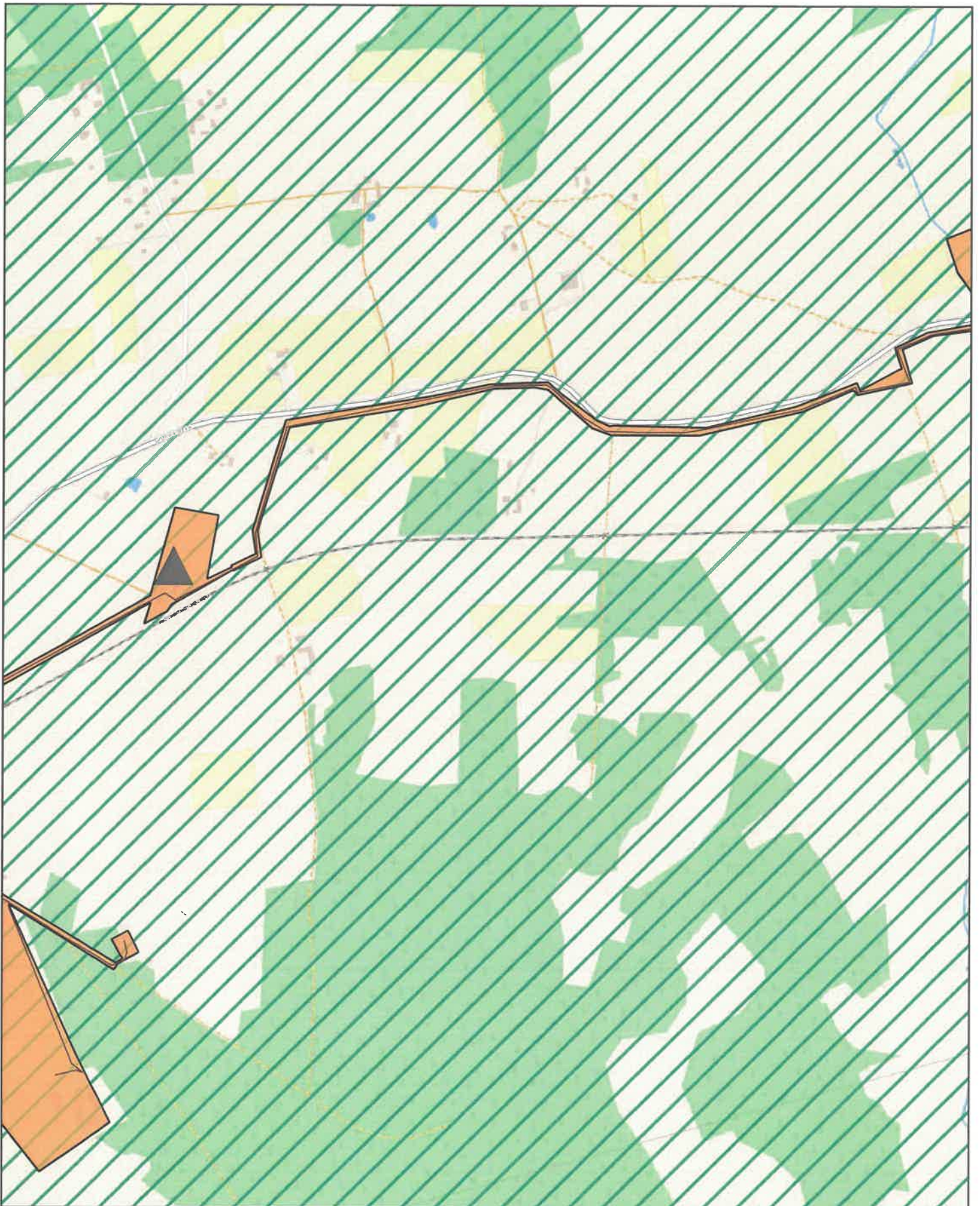
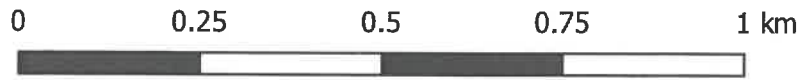
Arkusz: 7



# Aglomeracja Świętajno

skala: 1:10000

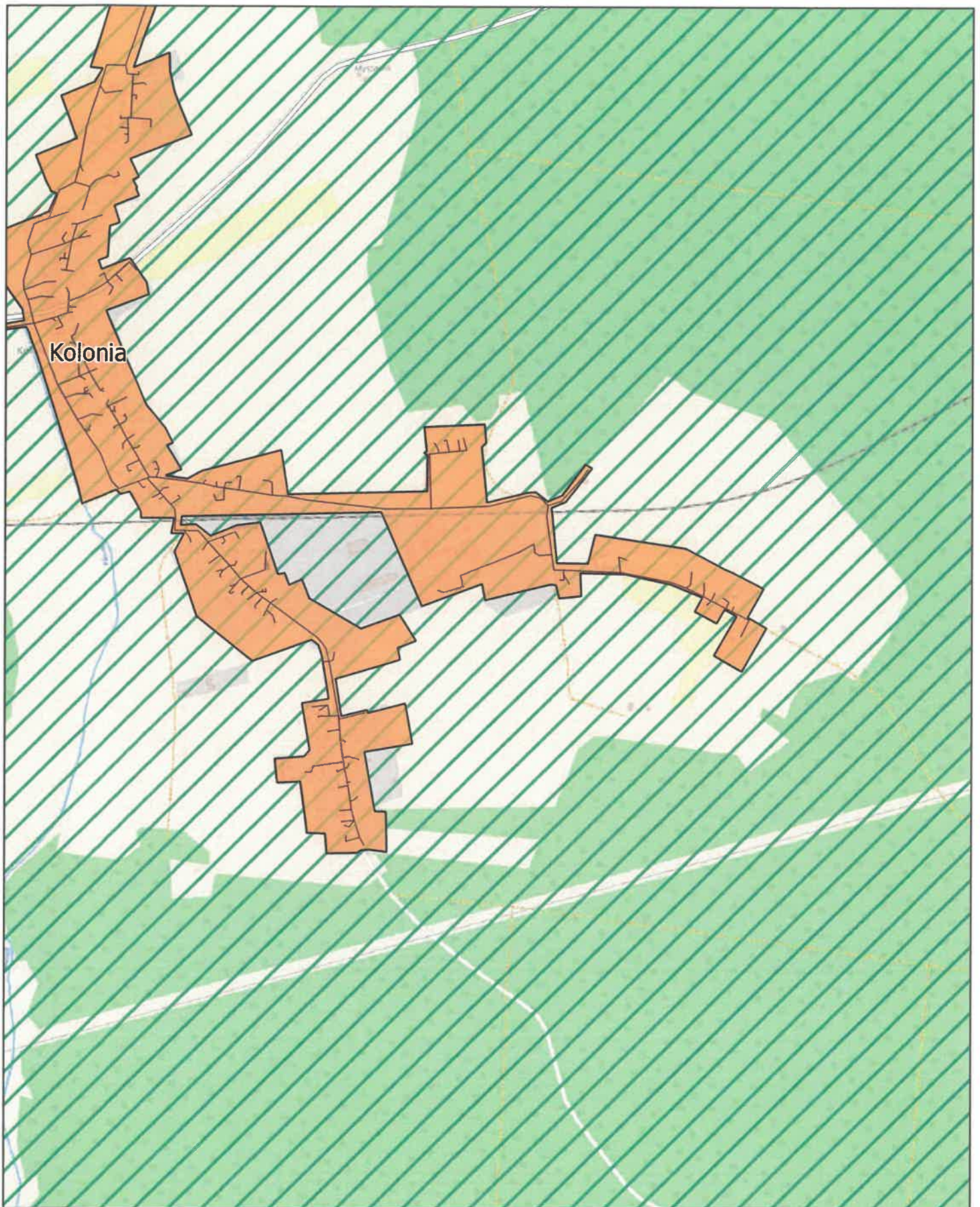
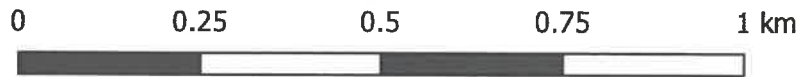
Arkusz: 8



# Aglomeracja Świętajno

skala: 1:10000

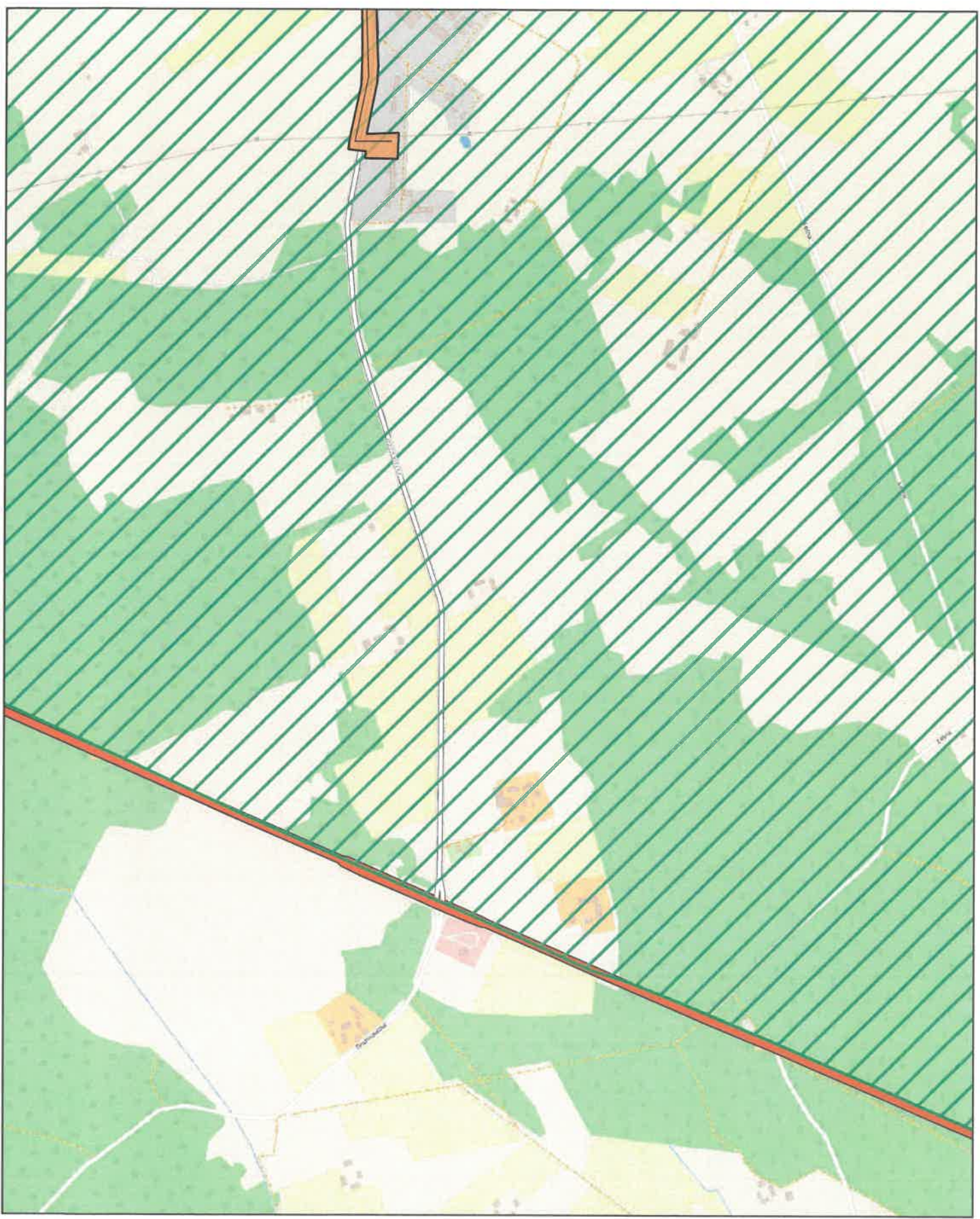
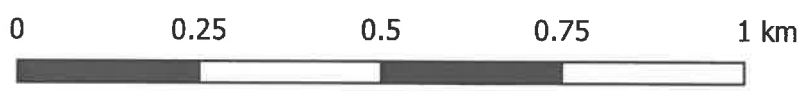
Arkusz: 9



# Aglomeracja Świętajno

skala: 1:10000

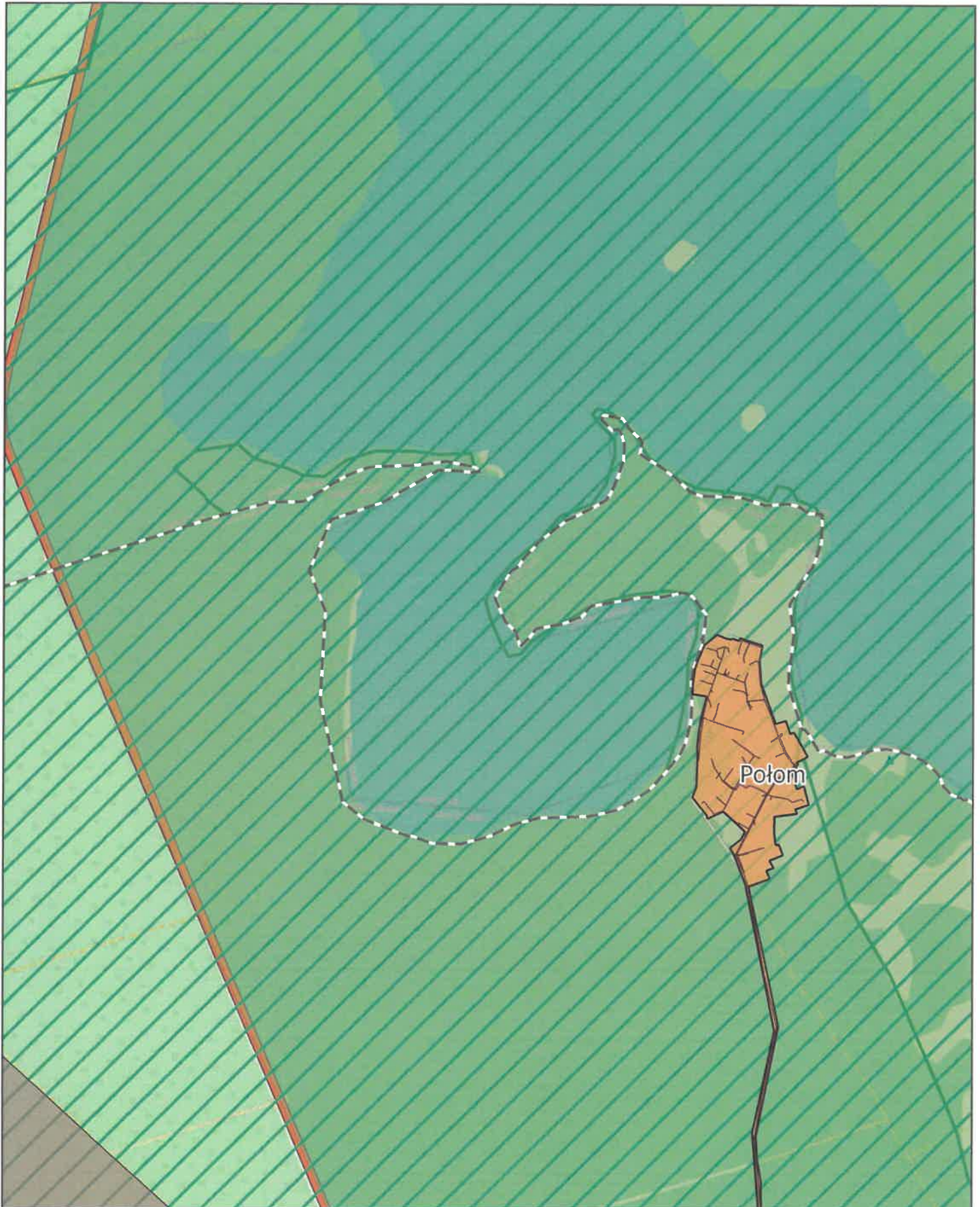
Arkusz: 10



# Aglomeracja Świętajno

skala: 1:10000

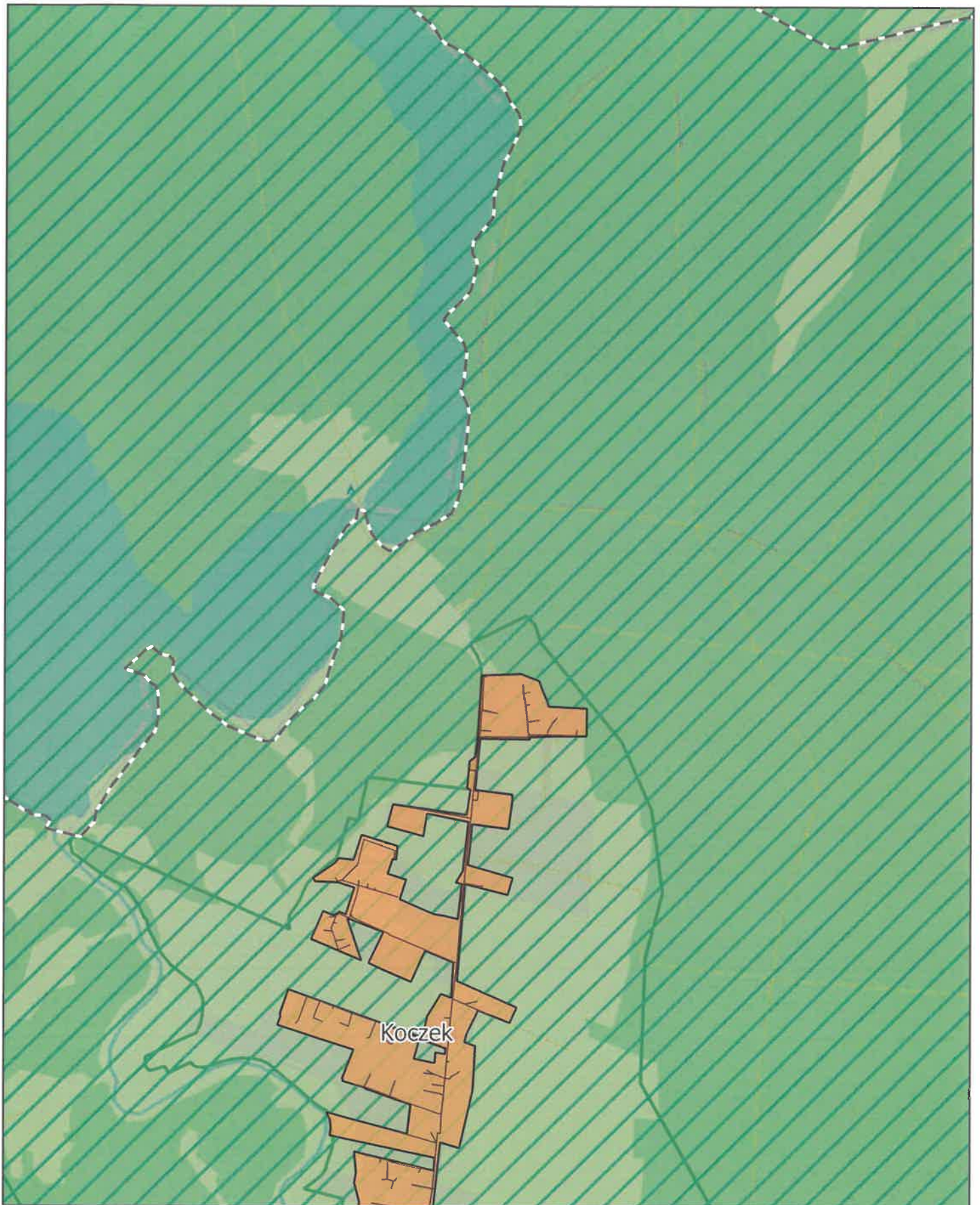
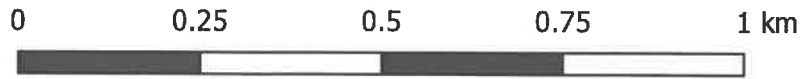
Arkusz: 11



# Aglomeracja Świętajno

skala: 1:10000

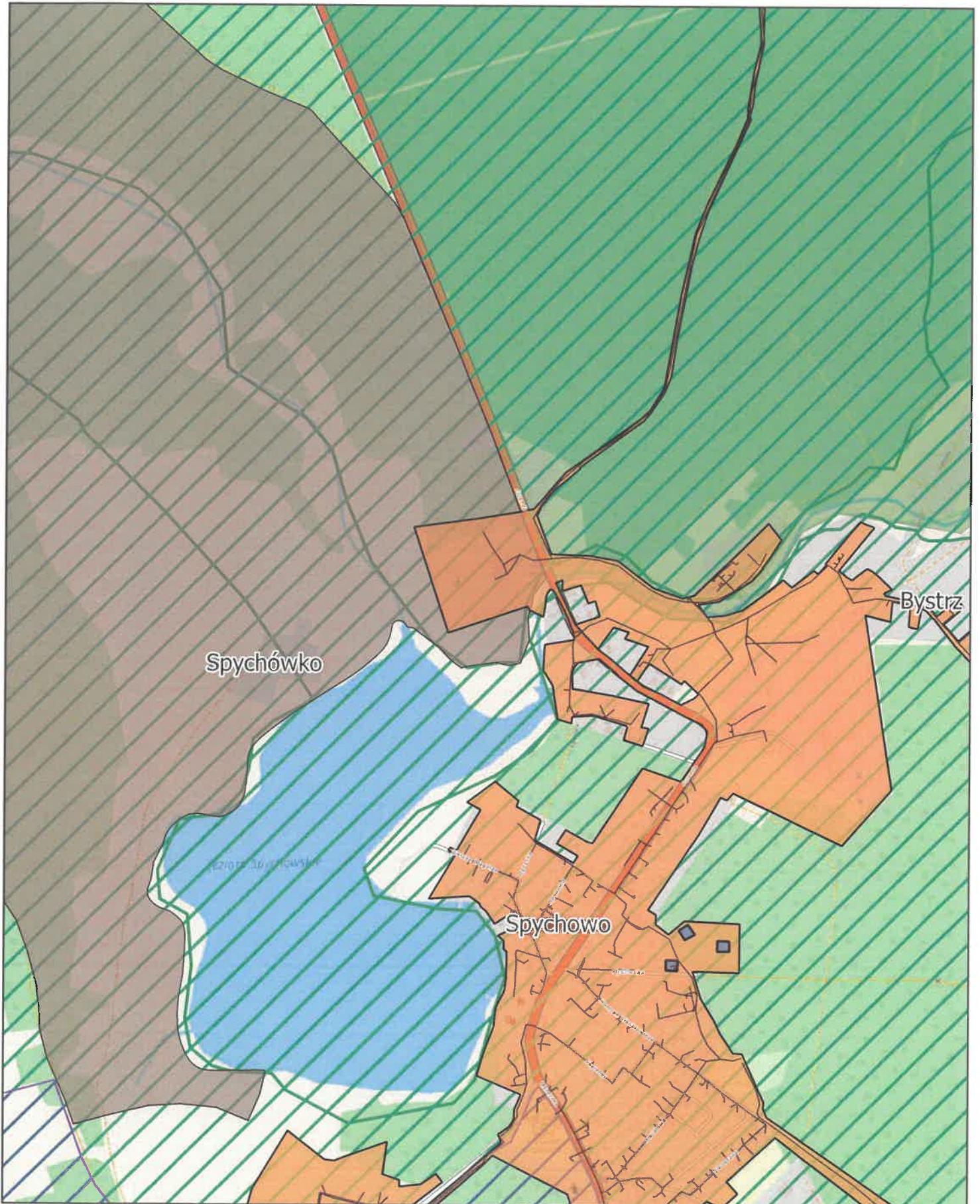
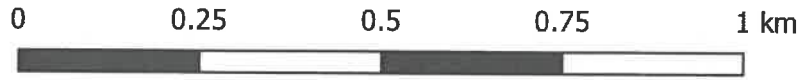
Arkusz: 12



# Aglomeracja Świętajno

skala: 1:10000

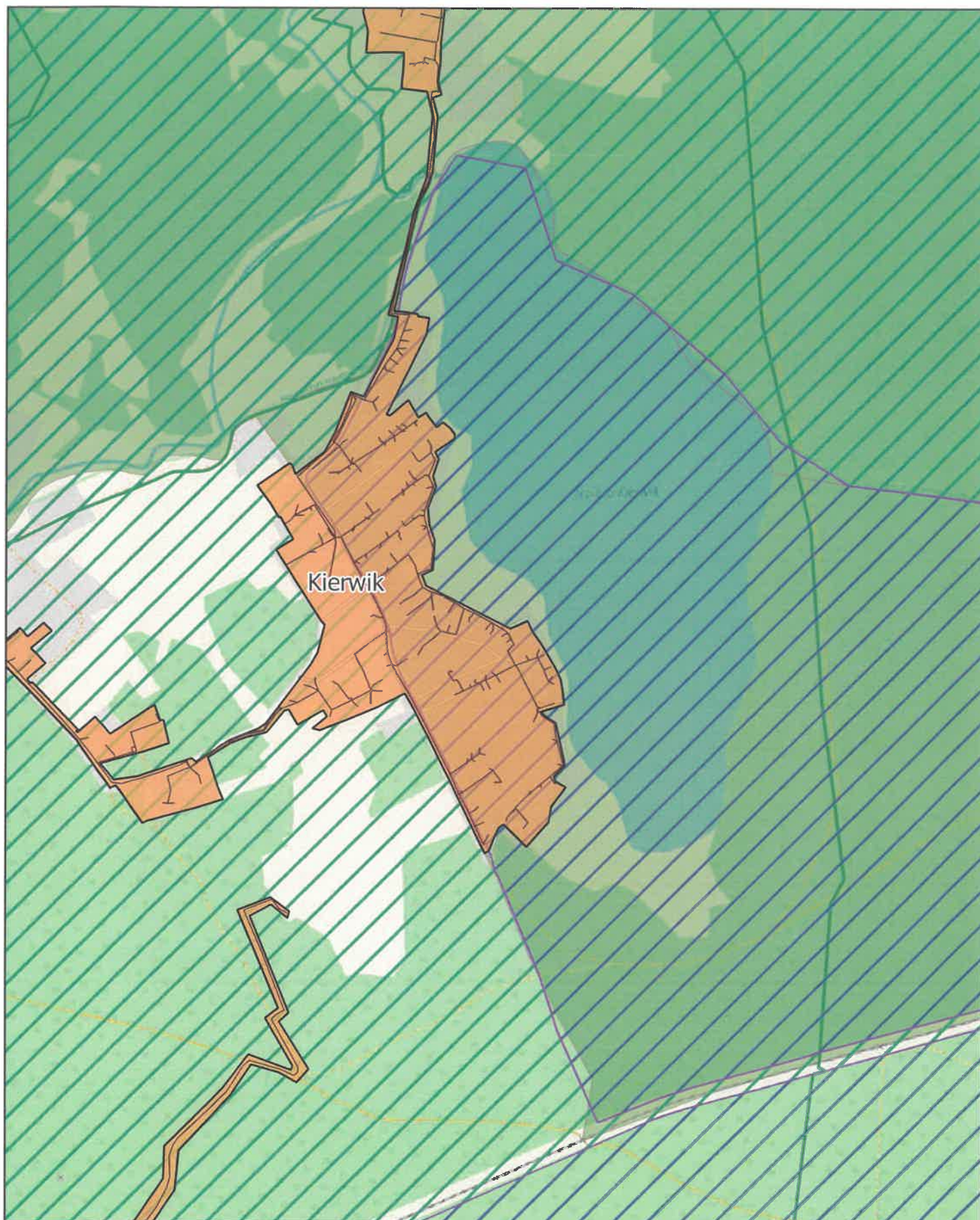
Arkusz: 13



# Aglomeracja Świętajno

skala: 1:10000

Arkusz: 14



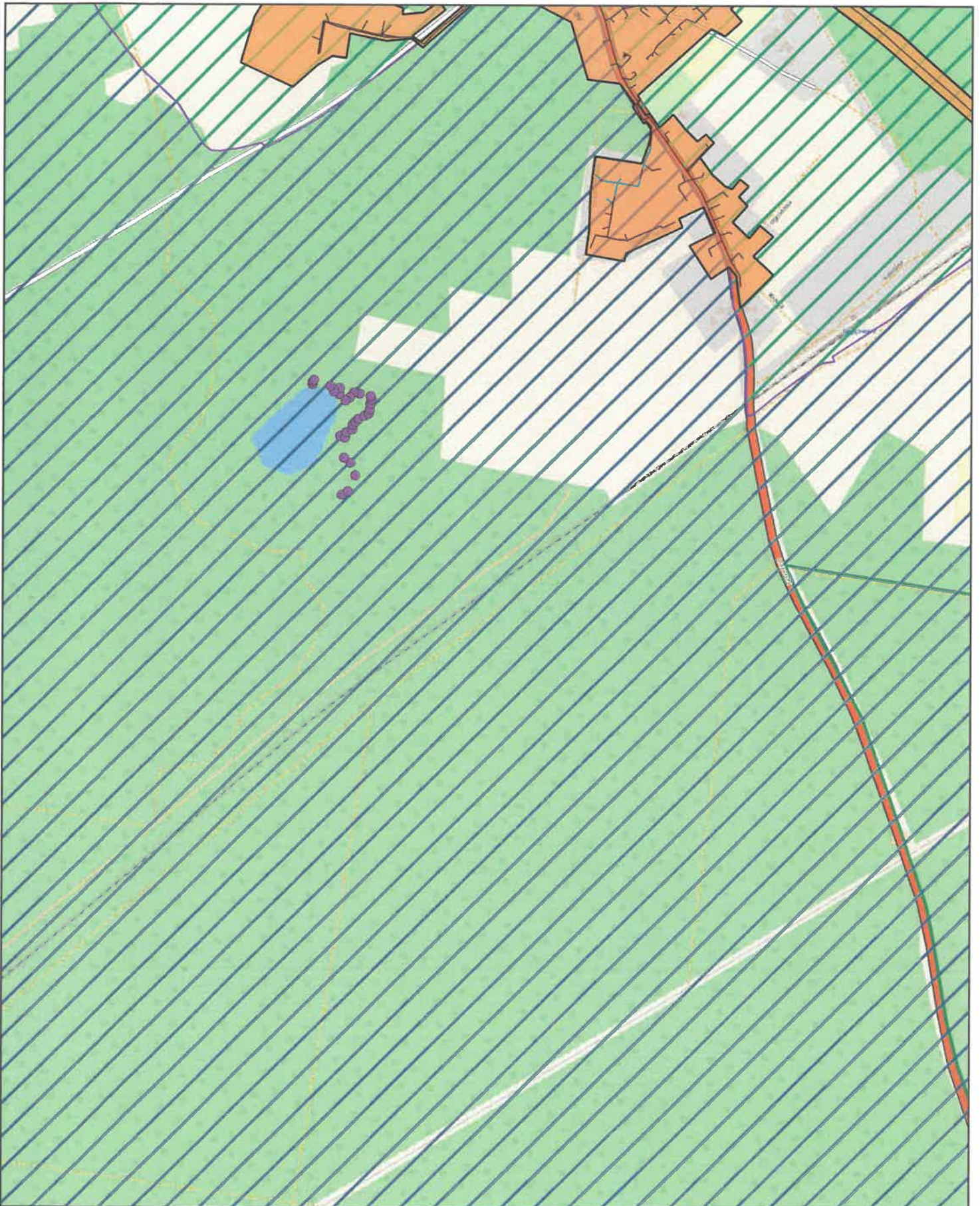


# Aglomeracja Świętajno

skala: 1:10000

Arkusz: 15

0 0.25 0.5 0.75 1 km



# Aglomeracja Świętajno

skala: 1:10000

Arkusz: 16

0 0.25 0.5 0.75 1 km

