

Strategia Rozwoju Gminy Świętajno

2016 - 2023

SPIS TREŚCI

I. Wstęp	5
II. Opis stanu istniejącego - charakterystyka Gminy Świętajno	8
II.1. Położenie i dane geograficzne	8
II.1.1. Zagospodarowanie przestrzenne i gospodarka gruntami.....	9
II.2. Struktura społeczno-demograficzna	11
II.2.1. Ludność	11
II.2.2. Bezrobocie na terenie gminy	14
II.2.3. Działalność gospodarcza	15
II.2.4. Mieszkalnictwo.....	16
II.2.5. Pomoc społeczna	16
II.3. Podział administracyjny	18
II.4. Środowisko naturalne i walory przyrodnicze	20
II.4.1. Formy ochrony przyrody	20
II.4.2. Warunki klimatyczne.....	24
II.4.3. Wody powierzchniowe	24
II.4.4. Lokalne trasy i szlaki.....	25
II.4.5. Agroturystyka i inne usługi dla turystów	29
II.5. Zabytki	30
II.6. Infrastruktura techniczna, elektroenergetyka, komunikacja.....	30
II.6.1. Gospodarka wodna	30
II.6.2. Gospodarka ściekowa	31
II.6.3. Gospodarka odpadami	31
II.6.4. Gospodarka cieplna	33
II.6.5. Gazownictwo	34
II.6.6. Elektroenergetyka.....	34
II.6.7. Komunikacja.....	34
II.6.8. Zadania, służące realizacji ponadlokalnych celów publicznych	39
II.7. Rolnictwo.....	40
II.8. Usługi publiczne	41
II.8.1. Edukacja	41
II.8.2. Kultura	43
II.8.3. Opieka zdrowotna.....	46
II.8.4. Bezpieczeństwo publiczne.....	46
II.8.5. Ochrona przeciwpożarowa	47
II.8.6. Administracja publiczna	47
III. Analiza SWOT w kluczowych obszarach rozwoju gminy.....	47
III.1. TURYSTYKA.....	47
III.2. EKOLOGIA	48
III.3. INFRASTRUKTURA TECHNICZNA	49
III.4. EDUKACJA, OCHRONA ZDROWIA, KULTURA, SPORT I REKREACJA	50
III.5. MIESZKALNICTWO.....	51
III.6. BEZPIECZEŃSTWO.....	52
III.7. ZARZĄDZANIE GMINĄ I JEJ BUDŻET	52
III.8. ROLNICTWO.....	53
III.9. AKTYWIZACJA GOSPODARCZA /przedsiębiorczość, przemysł, gospodarka/.....	54
III.10. POLITYKA SPOŁECZNA.....	55
IV. Określenie wizji i misji Gminy Świętajno	56

V. Określenie celów	57
V.1. Cele / priorytety/ strategiczne:	57
V.2. Cele operacyjne i działania.....	58
Priorytet A	58
Priorytet B	67
Priorytet C	70
<i>Wiedza, zdrowie i aktywność – podstawą rozwoju kapitału ludzkiego</i>	70
Priorytet D	73
<i>Wykorzystanie lokalnego potencjału gminy do rozwoju gospodarczego i poprawy warunków życia mieszkańców</i>	73
VI. Opis procesu przygotowania strategii	75
VII. Wdrażanie i realizacja strategii.....	76
VIII. Zarządzanie strategią	78
IX. Monitorowanie, ocena i komunikacja społeczna	78
IX.1. System monitorowania.....	78
IX.2. Sposoby oceny	79
X. Grupy docelowe odbiorców	79
XI. Kształtowanie wizerunku strategii	80
XII. Przewidywany wpływ realizacji strategii na rozwój gminy	81

I. Wstęp

Strategia Gminy Świętajno na lata 2016-2023 jest zbieżna z założeniami:

- 1) *Strategii Europa 2020*, w zakresie priorytetów:
 - rozwój inteligentny – opierający się na innowacjach, edukacji i społeczeństwie cyfrowym,
 - rozwój zrównoważony – efektywnie wykorzystujący wszystkie potencjały, z uwzględnieniem kwestii środowiskowych,
 - rozwój sprzyjający włączeniu społecznemu;
- 2) *Strategii Rozwoju Kraju 2020*, w zakresie:
 - wspomaganie wzrostu konkurencyjności regionów; wykorzystania potencjałów, także obszarów wiejskich; rozwój kapitału intelektualnego, wspierania instytucji otoczenia biznesu, wykorzystywania walorów środowiska przyrodniczego, specjalizacji terytorialnej,
 - poprawy efektywności energetycznej,
 - rozwoju kapitału społecznego,
 - integracji społecznej;
- 3) *Krajowej Strategii Rozwoju Regionalnego 2010-2020*, w zakresie:
 - poprawy jakości zasobów pracy,
 - ochrony i racjonalnego wykorzystania zasobów przyrodniczych,
 - wykorzystania potencjału kulturowego i turystycznego dla rozwoju regionalnego,
 - wspierania rozwoju kapitału społecznego,
 - zapewnienia odpowiedniej infrastruktury transportowej i teleinformatycznej do wspierania konkurencyjności,
 - zwiększenia potencjału do tworzenia, dyfuzji i absorpcji innowacji,
 - odpowiedzi na zmiany klimatyczne m.in. w kontekście gospodarki niskoemisyjnej; oraz następujących działań: zwiększanie dostępności komunikacyjnej wewnątrz regionów (rozbudowa infrastruktury drogowej), pełniejsze wykorzystanie potencjału rozwojowego obszarów wiejskich (zapewnienie efektywnej infrastruktury transportowej, stymulowanie rozwoju lokalnego, zwiększenie mobilności zawodowej);
- 4) *Regionalnej Strategii Innowacyjności Województwa Warmińsko-Mazurskiego*, w zakresie:
 - transformacji gospodarki w zakresie specjalistycznych produktów i usług opartych na wiedzy,
 - rozwoju kreatywnego kapitału ludzkiego,
 - budowania silnego kapitału społecznego i kultury innowacji,
 - usprawniania instytucjonalnego systemu innowacji;
- 5) *Strategii Rozwoju Społeczno-Gospodarczego Województwa Warmińsko-Mazurskiego do roku 2025*, w zakresie celów strategicznych:
 - wzrost konkurencyjności gospodarki,
 - wzrost aktywności społecznej,

- wzrost liczby powiązań sieciowych,
 - nowoczesna infrastruktura rozwoju,
 - inteligentne specjalizacje: ekonomia wody, drewno i meblarstwo;
- 6) *Strategii Rozwoju Turystyki Województwa Warmińsko-Mazurskiego do roku 2025*, w zakresie:
- atrakcyjności inwestycyjnej,
 - atrakcyjności turystycznej,
 - kierunków strategicznych – powiązania turystyki z kulturą i zasobami dziedzictwa,
 - rozwoju regionalnych produktów turystycznych,
 - rozwoju turystyki aktywnej,
 - kreowania pozytywnego wizerunku i promocji,
 - kreowania atrakcyjnej przestrzeni i architektury,
- 7) *Strategii Ziemi Szczęcińskiej do roku 2020*, w zakresie:
- atrakcyjności inwestycyjnej,
 - atrakcyjności turystycznej,
 - wysokiej jakości życia,
- oraz realizacji celów strategicznych: wzrost poziomu kapitału społecznego i kapitału ludzkiego, wzrost konkurencyjności, wzrost innowacyjności, wzrost integracji, poprzez następujące działania:
- wsparcie edukacji,
 - wsparcie przedsiębiorczości,
 - wyodrębnienie terenów inwestycji,
 - powstanie Lokalnego Centrum Aktywności Społecznej,
 - imprezy i wydarzenia o znaczeniu ponadlokalnym,
 - inicjatywy lokalne mieszkańców,
 - społeczeństwo informacyjne, czyli wdrażanie usług publicznych online oraz obsługa mieszkańców przez Internet,
 - uzupełnianie infrastruktury turystycznej,
 - inwestycje w sieć wodociągową i kanalizacyjną,
 - zagospodarowanie brzegów jezior i innych terenów do wypoczynku,
 - powstanie atrakcji „na niepogodę”,
 - rewitalizację obszarów, mającą na celu poprawienie estetyki, zwiększenie funkcjonalności i nadanie nowych funkcji zdegradowanym obszarom,
 - wsparcie wykorzystania odnawialnych źródeł energii,
 - poprawę jakości dróg,
 - spójny system ścieżek rowerowych,
 - wzmacnianie współpracy między przedsiębiorcami,
 - przyciąganie inwestorów,
 - nawiązanie współpracy z instytucjami badawczymi,
 - integrację instytucjonalną na linii administracja – otoczenie.

Obszar realizacji strategii:	Gmina Świętajno
Przedmiot opracowania:	gminna rzeczywistość określona w wymiarach: społecznym, gospodarczym i turystycznym
podmiot opracowania:	społeczność lokalna
Cel opracowania:	ocena istniejącego w gminie stanu oraz możliwości, ustalenie kierunków rozwoju gminy, wskazanie praktycznych sposobów realizacji - zadań dla osiągnięcia poprawy poziomu życia społeczności lokalnej

Funkcje opracowania:

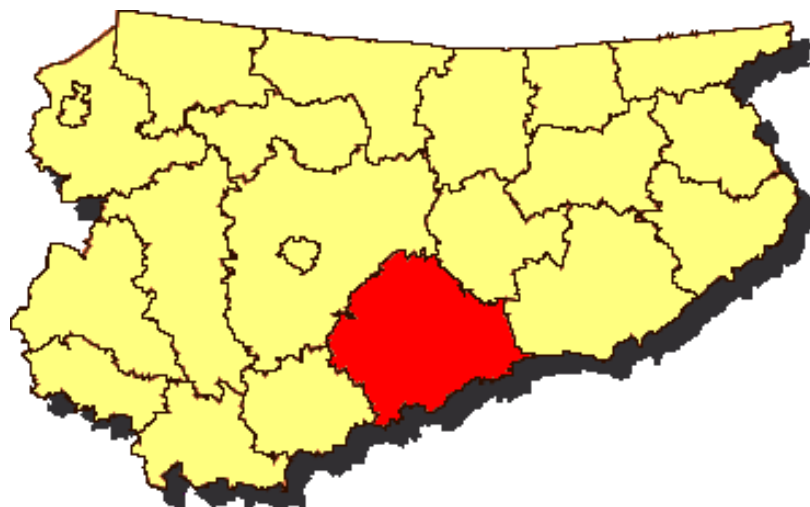
1. Określenie potrzeb społeczności lokalnej.
2. Zapewnienie gminie komplementarnego rozwoju gospodarczego, społecznego, środowiskowego, itp.
3. Racjonalizacja gospodarki finansowej - określenie do potrzeb i możliwości.
4. Zapewnienie mobilności działania w zakresie realizacji zadań gminy.
5. Tworzenie podstaw do pozyskiwania środków pozabudżetowych służących finansowaniu przedsięwzięć sprzyjających rozwojowi gminy.
6. Zapewnienie mieszkańcom, podmiotom gospodarczym, instytucjom, itp. - poczucia stabilizacji i bezpieczeństwa.
7. Eliminowanie i łagodzenie konfliktów w rozwoju gminy.
8. Tworzenie korzystnego wizerunku gminy.
9. Podniesienie walorów gminy w sensie kulturowym, turystycznym, gospodarczym.
10. Tworzenie podstaw zaufania społecznego wobec władz lokalnych.
11. Tworzenie podstaw współpracy z samorządami: wojewódzkim, powiatowymi oraz gminnymi.
12. Tworzenie podstaw współpracy z organizacjami pozarządowymi i innymi podmiotami.

II. Opis stanu istniejącego - charakterystyka Gminy Świętajno

II.1. Położenie i dane geograficzne



WOJEWÓDZTWO WARMIŃSKO - MAZURSKIE



Gmina Świętajno położona jest w południowej części województwa warmińsko-mazurskiego, w powiecie szczycieńskim. Graniczy z gminami: Szczytno, Dźwierzuty, Piecki, Rozogi, Ruciane Nida. Północna część gminy leży w zasięgu Pojezierza Mrągowskiego, południowa - należy do Równiny Mazurskiej. Powierzchnia gminy wynosi 27 955 ha = 279,55 km².

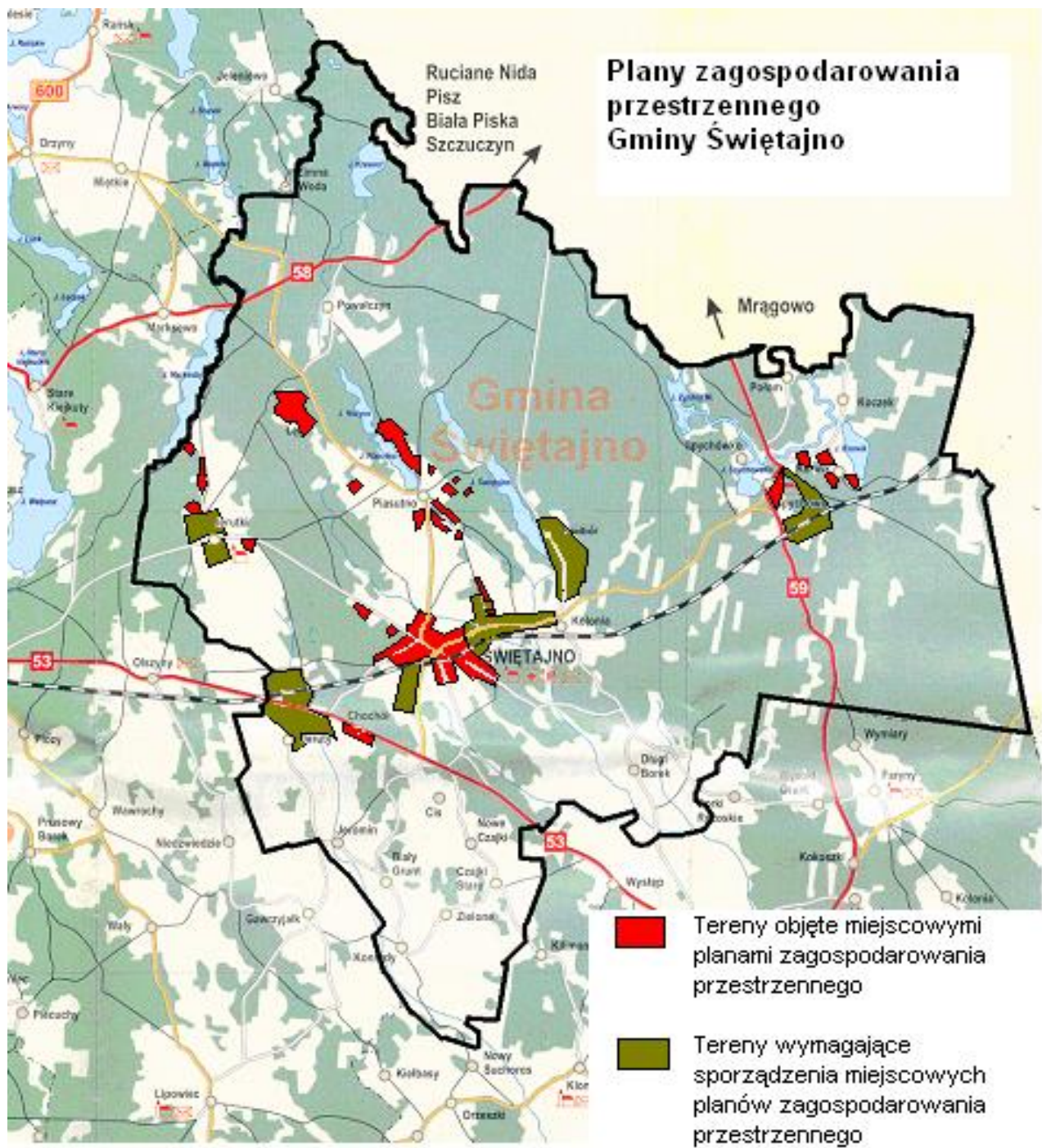
II.1.1. Zagospodarowanie przestrzenne i gospodarka gruntami

Gmina nie posiada aktualnego planu zagospodarowania przestrzennego. Poprzedni plan stracił moc z dniem 31.12.2003r. Aktualne są miejscowe plany zagospodarowania dla wybranych obszarów gminy /Bystrz, Chochół, Jerutki, Kierwik, Piasutno, Spychowo, Świętajno/. Powierzchnia gminy objęta takimi planami – 286, 5 ha. Trwają prace nad przygotowaniem planu miejscowego dla okolic wsi Jeruty.

Powierzchnia gruntów komunalnych / w ha/ wg prawnych form użytkowania /stan na 30.06.2016 ¹⁾/

grunty ogółem	w tym:
grunty tworzące gminny zasób nieruchomości	318,70 w tym:
drogi	232,55
działki budowlane	8,37
tereny zielone i użytki rolne	22,91
rekreacja	26,40
lasy i zadrzewienia	11,12
plaże, boiska	6,38
cmentarze komunalne	5,19
użytki kopalne	4,47
działki przemysłowe	1,31
grunty przekazane w użytkowanie wieczyste osobom fizycznym	5,02
grunty przekazane w dzierżawę	17,03

1) dane: ewidencja własna UG Świętajno



II.2. Struktura społeczno-demograficzna

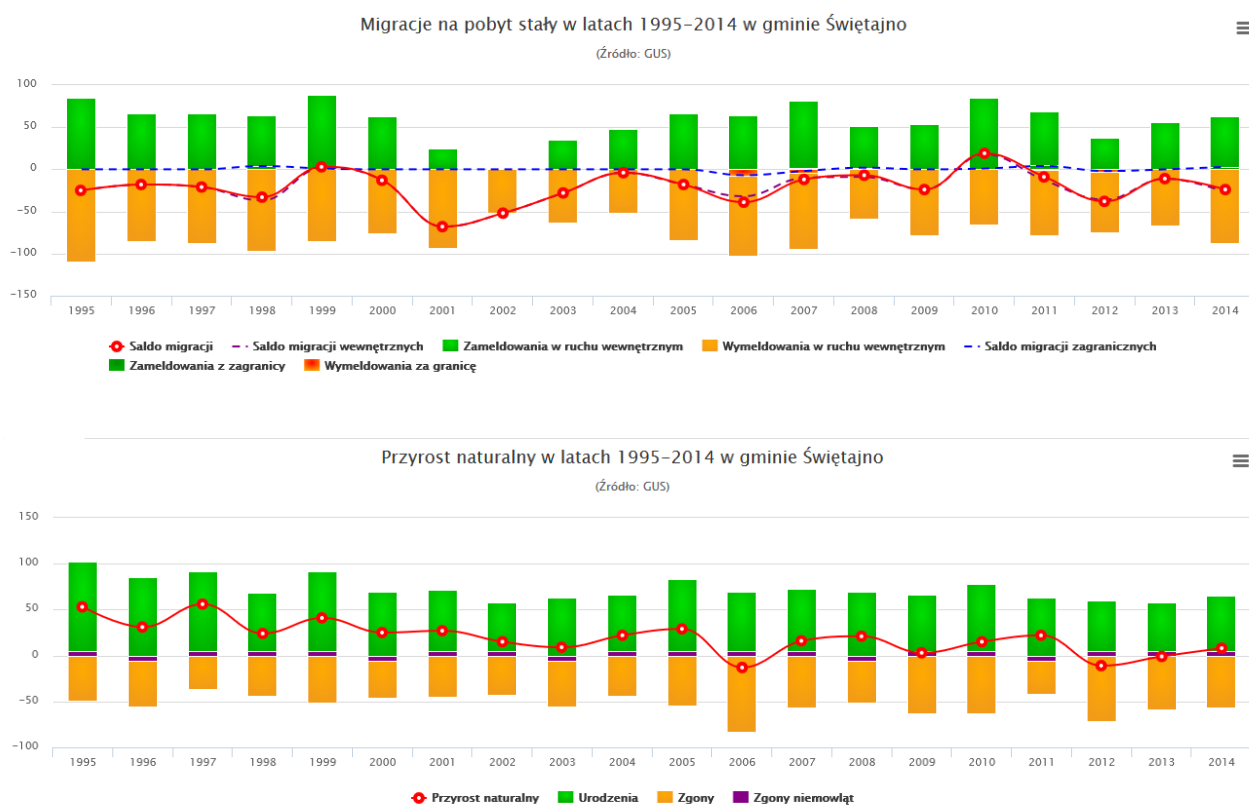
II.2.1. Ludność

Gminę Świętajno zamieszkuje 6100 mieszkańców¹⁾ /31.12.2015r./, gęstość zaludnienia - 21,9 os./km². Przyrost naturalny w ostatnich kilkunastu latach kształtował się na poziomie: 1,52 /2000/, 1,72 /2001/, 1,45 /2002/, 1,26 /2003/, 1,49 /2004/, 1,61 /2005/, 0,89 /2006/, 1,53 /2007/, 1,22 /2010/, 1,44 /2011/, 0,85 /2012/, 0,95 /2013/, 0,96 /2014/, 1,00 /2015. Średnio /2000-2015/ - 1,28, zaś w ostatnich 6 latach /2010-2015/ - 1,07. Wg danych Głównego Urzędu Statystycznego w latach 2002-2015 liczba mieszkańców gminy wzrosła o 3%. Średni wiek mieszkańca wynosi 38,3 lat i jest nieznacznie mniejszy od średniego wieku mieszkańców województwa warmińsko-mazurskiego jak i całej Polski. W ciągu ostatnich 6 lat w liczbie ludności gminy widoczna jest tendencja spadkowa /zmniejszenie o 115 osób/. Przyczyną takiego stanu rzeczy są m.in.: stosunkowo niska liczba urodzeń oraz migracje. Wyjazdy dotyczą głównie ludzi młodych, którzy wybierają życie w dużych miastach /Olsztyn, Warszawa/. Utrzymuje się tendencja wyjazdów części ludności za granicę, w poszukiwaniu pracy i lepszych warunków życia.

Tab. 1. Liczba ludności w Gminie Świętajno wg miejscowości

lp	nazwa miejscowości	31.12.2004	31.12.2008	31.12.2012	31.12.2014	31.12.2015
1	Biały Grunt	148	149	137	137	139
2	Byszcz	146	150	150	149	152
3	Chochół	64	58	64	59	60
4	Cis	75	75	80	74	74
5	Długi Borek	277	275	273	270	270
6	Jerominy	68	64	70	66	69
7	Jerutki	380	387	388	391	389
8	Jeruty	324	337	343	336	336
9	Kierwik	45	45	43	46	47
10	Koczek	106	110	107	99	96
11	Kolonia	816	805	776	768	757
12	Konrady	55	53	58	58	56
13	Niedźwiedzi Kąt	9	9	3	3	4
14	Nowe Czajki	56	47	48	58	58
15	Piasutno	412	410	416	415	413
16	Połom	35	35	30	29	29
17	Powalczyn	66	66	62	63	61
18	Spychowo	1 174	1 127	1 116	1 091	1 087
19	Spychowski Piec	5	5	3	5	5
20	Spychówko	28	29	28	29	28
21	Stare Czajki	82	85	87	93	91
22	Szklarnia	3	3	2	2	2
23	Świętajno	1 856	1 854	1 851	1 846	1 850
24	Zielone	37	31	27	27	27
	Razem	6 266	6 229	6 162	6 114	6 100

Wg danych statystycznych /GUS/ gmina charakteryzuje się dodatnim saldem przyrostu naturalnego wynoszącym +8 osób w 2015 r. Odpowiada to przyrostowi naturalnemu 1,3 osoby na 1000 mieszkańców. W 2015 r. urodziło się 65 dzieci, w tym 56,9% dziewczynek i 43,1% chłopców. Współczynnik dynamiki demograficznej (stosunek liczby urodzeń żywych do liczby zgonów) wynosi 1,06 i jest porównywalny do średniej województwa oraz większy od współczynnika dynamiki demograficznej dla całego kraju. Saldo migracji dla gminy oraz saldo przyrostu naturalnego przedstawiono na poniższych wykresach.



Szczególną uwagę zwraca ujemne saldo migracji wewnętrznych, jak i zagranicznych. Biorąc pod uwagę utrwaloną tendencję, należy spodziewać się powolnego odwrócenia tendencji liczby ludności gminy. W 2015 roku zarejestrowano 51 zameldowań w ruchu wewnętrznym oraz 32 wymeldowania /saldo migracji wewnętrznych wynosi 19/, w tym samym roku nie stwierdzono osób, które zameldowały się z zagranicy.

Od 1995r. zaznacza się wg gminie spadek salda przyrostu naturalnego.

Stała pozostaje również struktura dotycząca stanu cywilnego mieszkańców, co bezpośrednio przekłada się na zapotrzebowanie na nowe mieszkania. Wskaźnik zawarcia małżeństw na 1000 mieszkańców w gminie w roku 2015 wyniósł 5,4. Jest to wartość wyższa od analogicznej zarówno dla województwa warmińsko-mazurskiego jak i dla całego kraju. 28,7% mieszkańców gminy jest stanu wolnego, 55,5% żyje w małżeństwie, 4,6% jest po rozwodzie, 8,3% to wdowy lub wdowcy. Zmienia się struktura dotycząca liczebności rodzin – następuje przesunięcie w kierunku modelu

rodziny 2-osobowej lub 2+1. Coraz rzadsze są rodziny wielopokoleniowe, zamieszkujące w tym samym lokalu mieszkalnym.

II.2.1.1. Sieć osadnicza

Gmina Świętajno liczy 24 miejscowości. Wg stanu na dzień 31.12.2015r. średnia wielkość miejscowości w gminie wynosi 255 mieszkańców /mk/.

Tab. 2. Ludność w Gminie Świętajno wg wielkości miejscowości

	ogółem	do 100 mk	101-300 mk	301-1000 mk	1001-2000 mk
ilość miejscowości	24	15	3	4	2
%	100	62,5	12,5	16,7	8,3
ilość mieszkańców	6 100	707	556	1 910	2 937
%	100	11,62	9,09	31,24	48,04

Tab. 3. Ludność według płci i wieku (31.12.2015)

wiek	ogółem	mężczyźni	kobiety
	6 100	3 035	3 065
0 - 2 lata	182	85	97
3 - 5	201	115	86
6 - 9	266	120	146
10 - 12	207	109	98
13 - 15	202	99	103
16 - 18	234	117	117
19 - 24	532	259	273
25 - 29	493	266	227
30 - 34	520	276	244
35 - 39	450	244	206
40 - 44	410	215	195
45 - 49	369	184	185
50 - 54	395	207	188
55 - 59	483	245	238
60 - 64	350	177	173
65 - 69	288	139	149
70 - 74	141	66	75

75 - 79	153	52	101
80 - 84	115	30	85
85 i więcej	109	28	81

W województwie warmińsko-mazurskim prognozuje się spadek liczby ludności zarówno na wsi, jak i w mieście. Ogółem w województwie ma być o 4,3% mniej mieszkańców (lata 2017-2030). W powiecie szczycieńskim również przewiduje się spadek liczby ludności mniej więcej o 6,5%. Biorąc pod uwagę dynamikę zmian liczby ludności gminy Świętajno opracowano prognozę zmian do roku 2030. Zgodnie powyższymi założeniami w latach 2015-2030 liczba ludności całej gminy zmniejszy się o ok. 2,5%, co ilustruje poniższa tabela:

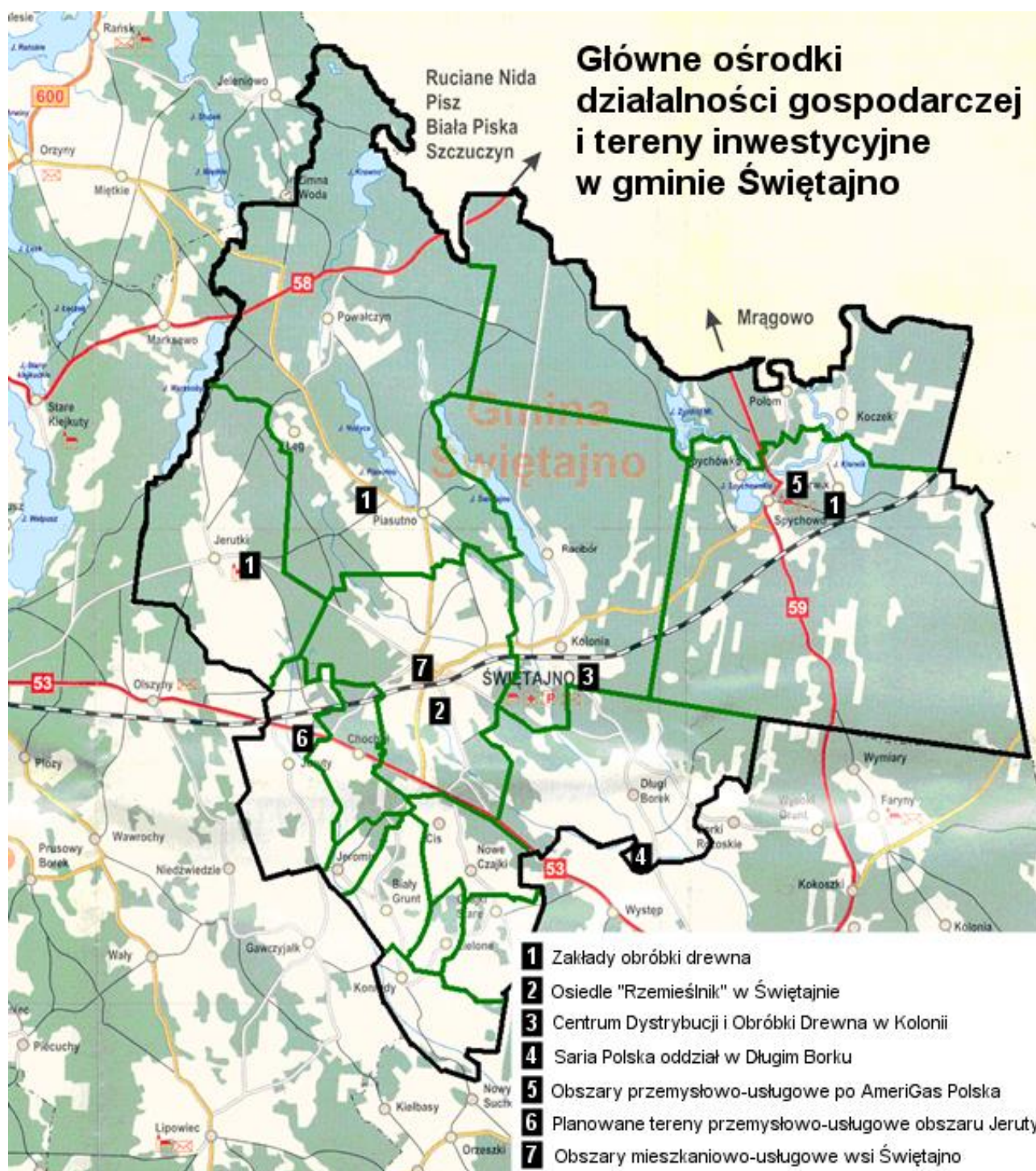
Tab. 4. Prognoza zmian liczby ludności gminy Świętajno

Gmina	liczba ludności obecnie / w latach kolejnych - wg prognozy GUS			
	rok 2015	rok 2017	rok 2020	rok 2030
Świętajno	6100	6095	6040	5950

II.2.2. Bezrobocie na terenie gminy ³⁾

Na koniec 2015 r. w gminie Świętajno było 359 zarejestrowanych osób bezrobotnych. Najwyższy odsetek osób niepracujących dotyczy grup wiekowych do 30 oraz powyżej 50 roku życia. Liczba osób długotrwale bezrobotnych to 214 (dane z pierwszego półrocza 2016 r.). Gminę zamieszkuje 3912 osób w wieku produkcyjnym. Stopa bezrobocia wynosi 9.2% i jest wyższa od stopy bezrobocia w powiecie które wynosi 8.9%.

II.2.3. Działalność gospodarcza



Według stanu na dzień 26.02.2015r. w Gminie Świętajno, wg Centralnej Ewidencji i Informacji o Działalności Gospodarczej, zarejestrowanych jest 245 podmiotów prowadzących działalność gospodarczą. Najwięcej podmiotów działa w sektorze handlu - 62, budownictwa i robót wykończeniowych - 53, produkcji przemysłowej - 35, działalności związanej z zakwaterowaniem i usługami gastronomicznymi - 16. Wśród obszarów działania pozostałych podmiotów wyróżnić można: opiekę zdrowotną i pomoc społeczną, działalność profesjonalną, naukową i techniczną, działalność finansową i ubezpieczeniową, rolnictwo, leśnictwo.

Liczba nowych rejestracji w latach 2012, 2013, 2014 wyniosła 31, 35 i 34; wykreśleń działalności było odpowiednio: 23, 24, 32

Wg danych statystycznych ²⁾ Wg stanu na dzień 26.02.2015r. na 1000 ludności mieszkającej na terenie gminy przypadają 40 podmioty gospodarcze /w województwie -średnio- 85, w kraju - 105/, zaś liczba podmiotów gospodarczych prowadzonych przez osoby fizyczne, na 1000 ludności, wyniosła: w gminie 58, przy średniej dla województwa 58 i dla kraju 72.

II.2.4. Mieszkalnictwo

Zasób mieszkaniowy gminy stanowią mieszkania i budynki własnościowe oraz mieszkania komunalne. W 2015 r./ dane na dzień 31 .12.2015 r./ mieszkań komunalnych /mk/ było 44 ¹⁾ - powierzchnia użytkowa - 2048,04 m²

Przeciętna liczba osób w mieszkaniu - 3,15 /w mk - 3,30/;

przeciętna powierzchnia użytkowa 1 mieszkania - 46,47 /mk - 88,65/m²;

przeciętna powierzchnia użytkowa na 1 osobę - 14,77 /mk - 26,88/ m².

Na terenie gminy występują 4 mieszkania komunalne, których najem związany jest ze stosunkiem pracy. Gmina nie posiada w swoich zasobach lokali socjalnych.

W gminie zaznacza się problem dotyczący rynku mieszkaniowego, wynikający z jednej strony ze słabo wykształconego popytu oraz z drugiej strony ze stosunkowo niskiej siły nabywczej po stronie popytowej. W sytuacji, gdy średnia cena za 1m² powierzchni użytkowej nowego mieszkania kształtuje się na poziomie 2500-2900 zł., trudno spodziewać się wykształcenia trwałych tendencji po stronie podażowej. Rynek jest niejednorodny, incydentalny, oparty na pojedynczych wydarzeniach.

II.2.5. Pomoc społeczna

II.2.5.1 . Skala problemów związanych z pomocą społeczną.

Zadania z zakresu pomocy społecznej wykonuje Gminny Ośrodek pomocy Społecznej (GOPS) w Świętajnie. Na terenie gminy znajduje się ponadto Dom Pomocy Społecznej w Szczytnie Filia w Spychowie oraz Środowiskowy Dom Samopomocy w Piastunie – placówki prowadzi Starostwo Powiatowe w Szczytnie.

Z różnych form pomocy społecznej w gminie, poprzez GOPS, w latach 2013- 2015 skorzystało:

rok	liczba korzystających rodzin	liczba korzystających osób	kwota udzielonych świadczeń w zł.
2013	368	1 578	819 947
2014	406	1 364	830 255
2015	385	1 252	920 499

Liczba rodzin korzystających ze świadczeń rodzinnych w latach 2013-2015 przedstawia się następująco:

rok	liczba korzystających rodzin	kwota wydatków w zł.
2013	615	2 555 812
2014	577	2 070 087
2015	570	2 278 971

Liczba rodzin korzystających ze świadczeń alimentacyjnych w latach 2013-2015 przedstawia się następująco:

rok	liczba korzystających rodzin	kwota wydatków w zł.
2013	47	257 291
2014	50	269 978
2015	51	306 900

Liczba rodzin korzystających ze świadczeń wychowawczych /Program 500+/w roku 2016 (kwiecień - wrzesień) przedstawia się następująco:

rok	liczba korzystających rodzin	kwota wydatków
2016	778	2 536 284

W placówkach oświatowych gminy, uczniom udzielana jest pomoc w formie dożywiania. Liczbę korzystających oraz skalę wydatków ilustruje tabela:

rok	liczba korzystających uczniów /%/	kwota wydatków	
		środki własne gminy	środki z budżetu państwa
2013	312 /42%	31 317	236 283
2014	381 /50%	52 777	260 000
2015	382 /51%	37 182	237 227

W obszarze demografii można zauważyć, że maleje odsetek dzieci i młodzieży, rośnie liczba osób w wieku poprodukcyjnym, zatem społeczeństwo gminy się starzeje. Wiąże się to z poszerzeniem kręgu osób wymagających opieki i wsparcia z powodu chorób czy niesamodzielności, wynikających z podeszłego wieku, przede wszystkim dlatego, że takiego wsparcia w dostatecznym stopniu nie zapewnia rodzina. Można zatem przewidywać, iż w przyszłości wzrastać będzie liczba osób starszych wymagających opieki instytucjonalnej organizowanej przez

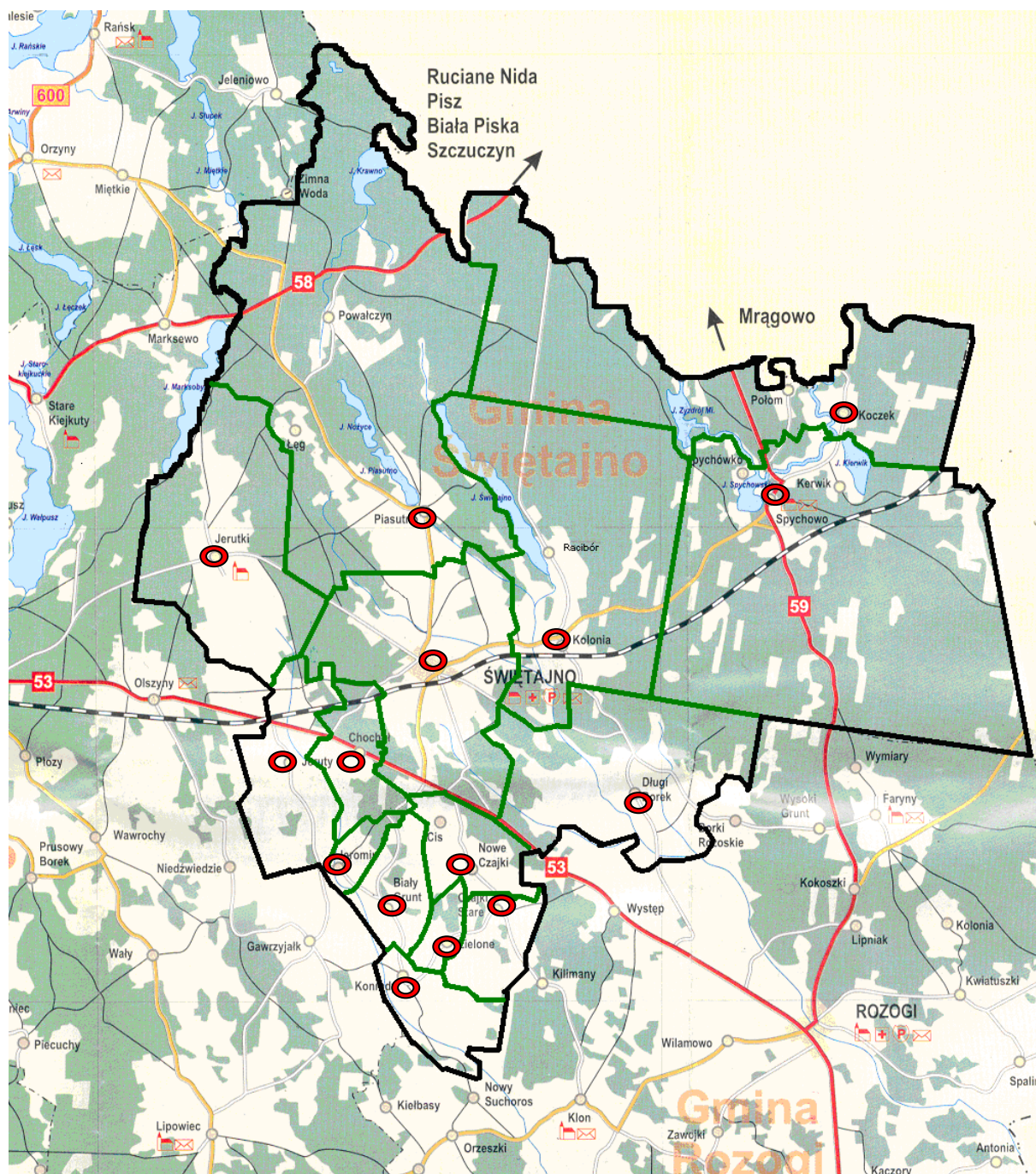
samorząd gminny, administracje państwową lub podmioty prywatne /organizacje pozarządowe, przedsiębiorców i in./. Opisana tendencja stwarza potrzebę różnorodnych usług dla osób starszych, przyczyniając się do powstawania nowych miejsc pracy, np. w ramach ekonomii społecznej.

II.3. Podział administracyjny

W skład gminy wchodzi 15 jednostek pomocniczych – sołectw

1	Biały Grunt	6	Jeruty	11	Piasutno
2	Chochół	7	Koczek	12	Spychowo
3	Długi Borek	8	Kolonia	13	Stare Czajki
4	Jerominy	9	Konrady	14	Świętajno
5	Jerutki	10	Nowe Czajki i Cis	15	Zielone

mapa gminy z podziałem na sołectwa



 siedziba sołectwa

II.4. Środowisko naturalne i walory przyrodnicze

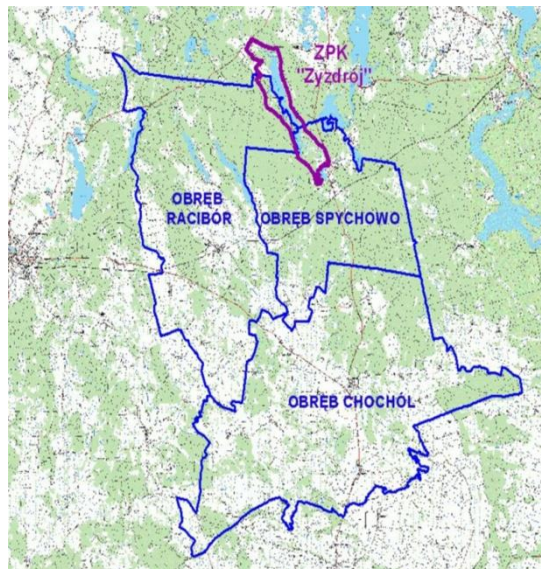
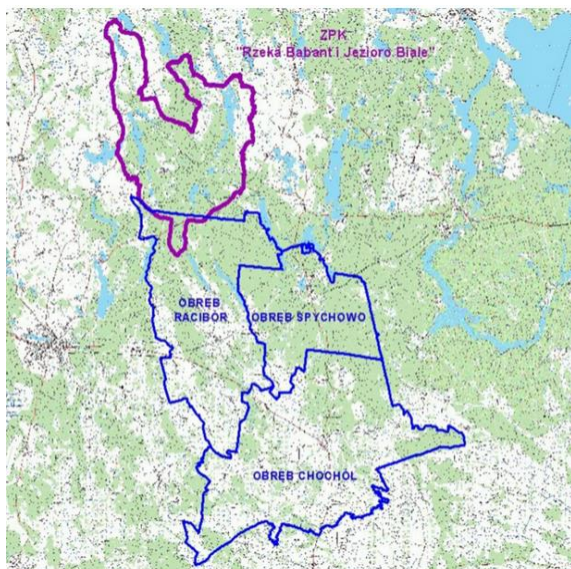
Przeważającą część powierzchni gminy zajmują lasy /177 km² - 63%/, z przewagą siedlisk borowych. Lasy te zaliczone są do Puszczy Piskiej. Od r. 2003 na tym terenie ustanowiony został Leśny Kompleks Promocyjny 'Lasy Mazurskie'. Udział gatunków kształtuje się następująco: sosna z modrzewiem 83%, brzoza 7%, olcha 6%, świerk 3%, dąb, jesion, buk 1% 5. Różnorodność form geomorfologicznych i związana z tym mozaikowatość gleb i siedlisk, rozległe i dobrze zachowane kompleksy leśne, jak i obfitość wód - charakteryzujące się bogactwem świata roślin i zwierząt, sprzyjają rozwojowi turystyki i rekreacji. Oprócz ważnej roli przyrodniczej i społecznej, lasy pełnią znaczącą funkcję produkcyjną i gospodarczą. Na terenie gminy - w Spychowie, ma swą siedzibę Nadleśnictwo, przy którym działają Ośrodek Edukacji Ekologicznej i Muzeum Leśne.

II.4.1. Formy ochrony przyrody

- Północno-wschodnią część gminy zajmuje **Mazurski Park Krajobrazowy**, w którym wyróżniają się m.in.: strefa zerowa OR6 „Jeziora: Uplik, Zdruzno” o wysokich walorach przyrodniczych, strefa pierwsza ekologiczna IE18 „Las Spychowski”, IE17 „Lasy Zgońskie – Południowe”, o znaczeniu przyrodniczym i dydaktycznym oraz strefa pierwsza krajobrazowa IK3 „Spychowo-Potok”, o znaczeniu krajobrazowym. Strefa druga obejmuje część Parku o niższych wartościach przyrodniczych, w znacznej części są to tereny budownictwa wiejskiego i turystycznego.

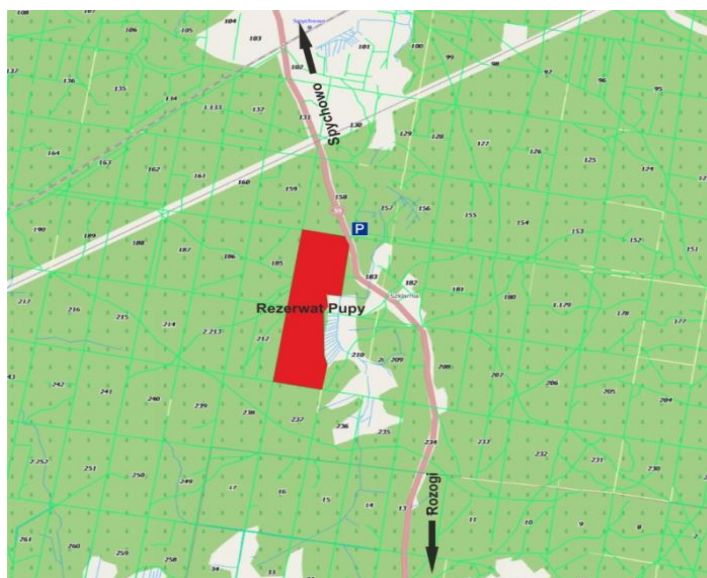


- Północny fragment gminy obejmuje zespół przyrodniczo-krajobrazowy „Rzeka Babant i Jezioro Białe” koło msc. Powalczyn oraz zespół przyrodniczo-krajobrazowy „Zyzdrój” koło msc. Spychowo i Spychówko.



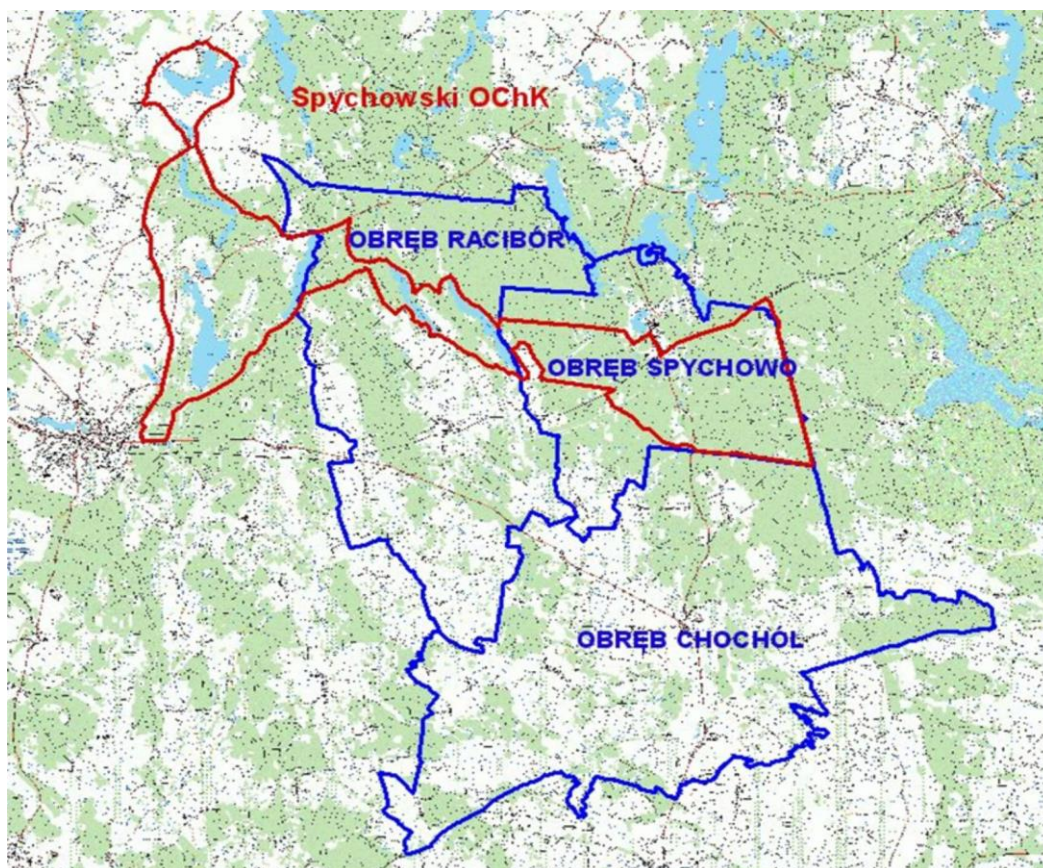
Źródło „Nadleśnictwo Spychowo”
www.spychowo.olsztyn.lasy.gov.pl

- Część północną terenu gminy zajmuje rezerwat przyrody „Pupy” /rezerwat leśny położony w okolicach Spychowa/.



Źródło „Nadleśnictwo Spychowo”
www.spychowo.olsztyn.lasy.gov.pl

- Na terenie gminy, koło msc. Spychowo, znajdują się dwa użytki ekologiczne: Biele i Kosaciec, ze stanowiskami roślin chronionych.
- Środkową część gminy /pas biegnący ze wschodu na zachód/ zajmuje Spychowski Obszar Chronionego Krajobrazu.



Źródło „Nadleśnictwo Spychowo”
www.spychowo.olsztyn.lasy.gov.pl

- Całe jezioro Kierwik i najbliższa okolica objęta jest zasięgiem Obszaru Chronionego Krajobrazu Otuliny Mazurskiego Parku Krajobrazowego – Kierwik



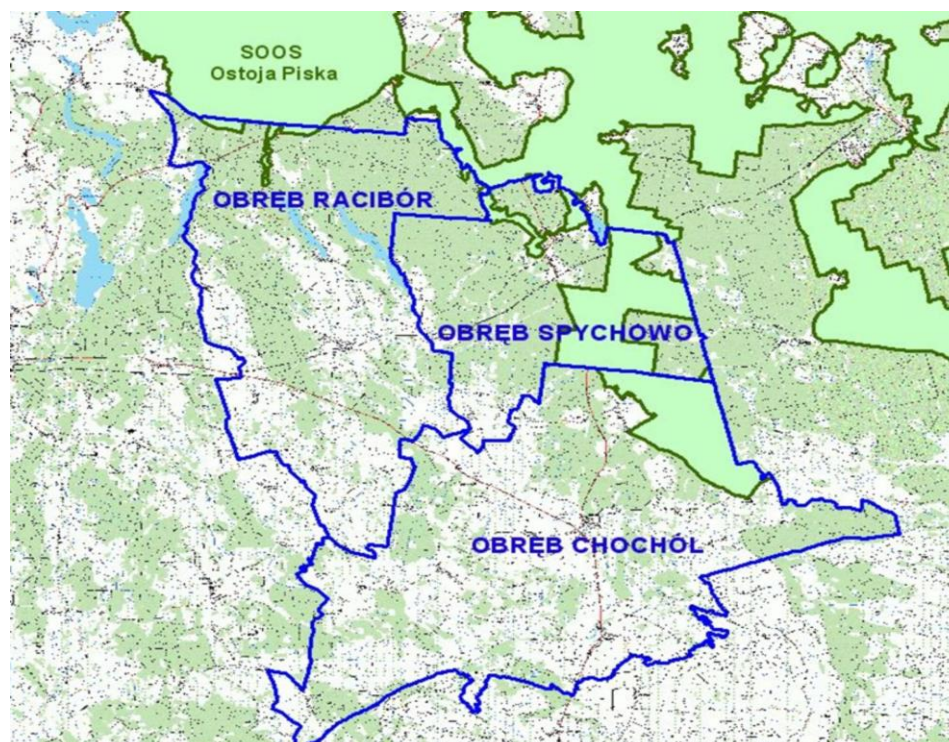
Źródło „Nadleśnictwo Spychowo”
www.spychowo.olsztyn.lasy.gov.pl

- Obszar specjalnej ochrony ptaków NATURA 2000 "puszcza Piska" (PLB280008), obejmujący ponad 80% powierzchni gminy /zasięgiem nie jest objęta jedynie część położona na południe od drogi krajowej Olsztyn-Ostrołęka/.



Źródło „Nadleśnictwo Spychowo”
www.spychowo.olsztyn.lasy.gov.pl

- Na terenie gminy znajduje się również specjalny obszar ochrony siedlisk NATURA 2000 „Ostoja Piska” (kod obszaru: PLH 280048) o znaczeniu dla Wspólnoty, zatwierdzony Decyzją Komisji Europejskiej.



Źródło „Nadleśnictwo Spychowo”
www.spychowo.olsztyn.lasy.gov.pl

- Na terenie gminy znajdują się cenne przyrodniczo tereny, możliwe do wykorzystania w lecznictwie uzdrowiskowym. Są to obszary złóż torfowych, obszary z zasobami wód, obszary leśne.

II.4.2. Warunki klimatyczne

Gmina Świątajno należy do mazurskiej dzielnicy klimatycznej, typu pojeziernego, wystawionej na częste działanie zimnych mas powietrza arktycznego, charakteryzującej się ostrymi zimami, niskimi temperaturami w okresie zimowo-wiosennym. Przeważają wiatry z kierunków południowo-zachodnich, nasilające się zwłaszcza w okresie jesiennym i zimowym. Podobne tendencje wykazuje zachmurzenie. Na klimat lokalny wpływ ma rzeźba terenu oraz szata roślinna i struktura wód. Sprzyjają one dużym dobowym wahaniom temperatury, zmiennej prędkości wiatrów oraz przymrozkom jesienno-wiosennym.

Na terenie gminy brak jest udokumentowanych geologicznie **kopalin**, wstępnie rozpoznano jedynie złoża torfu, wśród lasów północnej części gminy. W związku z analizą dotyczącą otrzymania statusu obszaru ochrony uzdrowiskowej, planuje się wykonanie ekspertyzy hydrogeologicznej oraz otrzymanie koncesji na odwiert złoża do celów leczniczych.

II.4.3. Wody powierzchniowe

II.4.3.1. Wody płynące

Obszar gminy leży całkowicie w zlewni Wisły. Wody odprowadzane są przez rzeki; Rozogę (górny bieg nosi nazwę Jerutka), Szkwę i Spychowską Strugę, będącą częścią szlaku kajakowego Krutyni. Szlak ten przecina północny teren gminy i poprzez jeziora: Zyzdrój, Spychowskie, Kierwik i Zdrużno prowadzi ku Wielkim Jeziorom Mazurskim. Cały szlak Krutyni liczy 99 km, z tego na terenie Gminy Świątajno - 9 km. Spychowska Struga jest największą rzeką w gminie, odprowadza wody z części północnej i północno-wschodniej. Z części zachodniej odwadnianie następuje przez rzekę Rozogę (Jerutka), zaś ze środkowej i południowej - przez Szkwę.

Tab. 7. Rzeki w Gminie Świątajno

nazwa rzeki	długość w gminie [km]	średnia szerokość [m]	średni przepływ [m/s]	zagrożenie powodziowe
<i>Szkwa</i>	7,5	2	0,22	nie istnieje
<i>Spychowska Struga</i>	9	4	3,1	znikome

<i>Rozoga (Jerutka)</i>	18	1,5	0,33	nie istnieje
-------------------------	----	-----	------	--------------

II.4.3.2. Jeziora

W północnej części gminy występują jeziora, przeważnie o charakterze polodowcowym i rynnowym. Największe z nich to Świętajno, Krawno, Kierwik, Nożyce, Zyzdrój Mały, Spychowskie, Piasutno. Ponadto do granic gminy przylegają duże akweny jezior Zyzdrój Wielki, Združno, Marksoby.

Tab. 8. Jeziora w Gminie Świętajno

nazwa	powierzchnia [ha]	głębokość w [m]	
		średnia	maksymalna
Świętajno	175,5	4,6	9,1
Krawno	78,0	3,6	14,3
Kierwik	59,6	6,1	16,6
Nożyce	56,9	6,0	11,0
Piasutno	51,7	3,8	7,2
Spychowskie	48,8	2,3	7,7
Zyzdrój Mały	50,7	3,8	12,8

II.4.4. Lokalne trasy i szlaki

Gmina Świętajno ma bardzo dobre warunki do uprawiania turystyki kwalifikowanej; pieszej, wodnej, rowerowej, konnej. Wytyczone zostały **lokalne** szlaki, które świetnie nadają się do spacerów i przejazdów. Wiodą one przede wszystkim przez lasy umożliwiając osobom korzystającym z nich kontakt z naturą oraz zdobycie podstawowych informacji przyrodniczych i historycznych. Duży udział w wytyczaniu, urządzaniu oraz utrzymaniu tras ma Nadleśnictwo Spychowo.

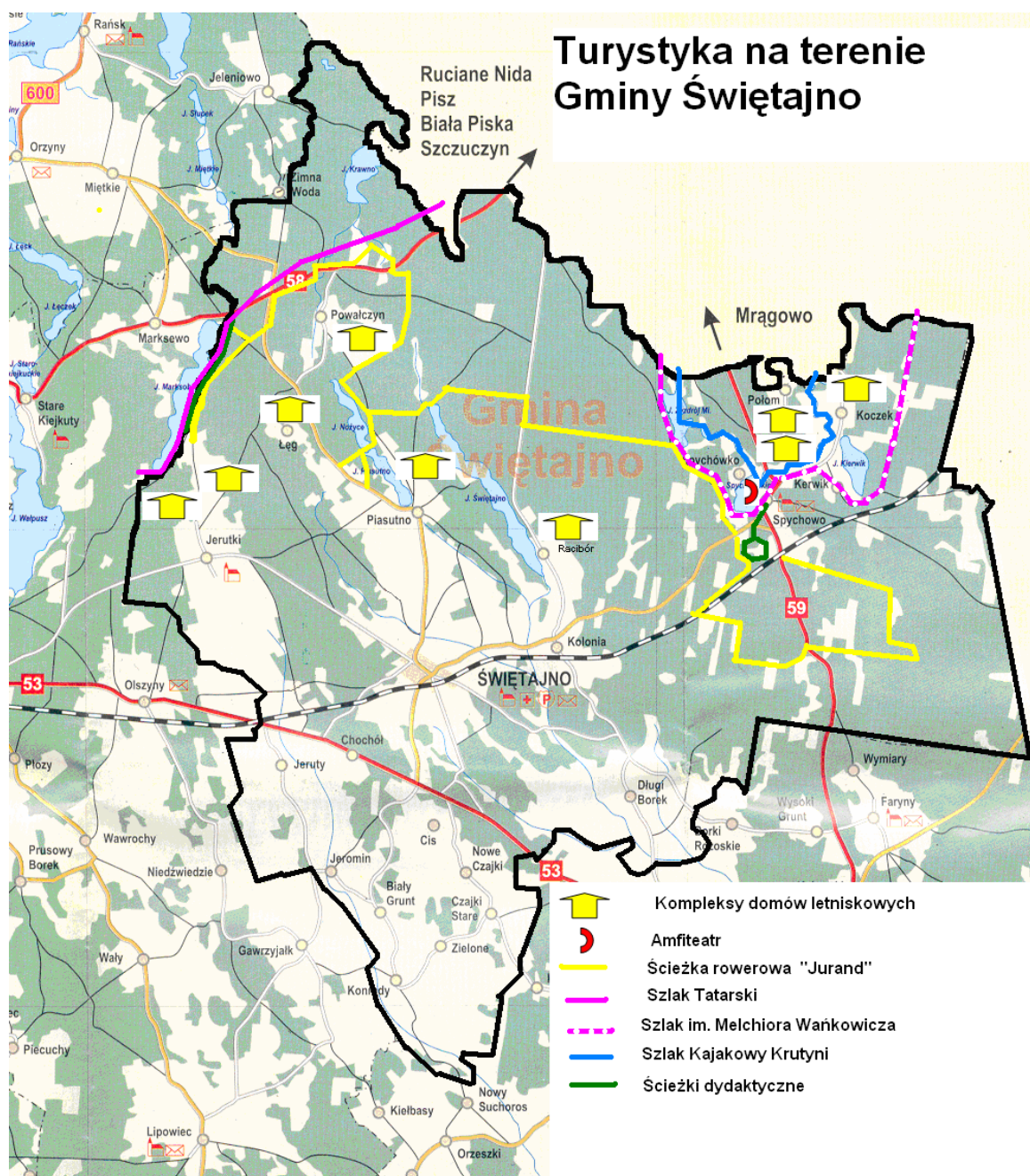
1. Leśna ścieżka dydaktyczna + ścieżka zdrowia – prowadzi od siedziby Nadleśnictwa Spychowo nad jez. Spychowskim do jez. Cichego (dł. 4 km)
2. Leśna ścieżka dydaktyczna prowadząca wzdłuż wschodniego brzegu jeziora Marksoby wytyczona w ramach Leśnego Kompleksu Promocyjnego (długość 3,5 km). Ścieżka edukacyjna jeziora Marksoby.
3. Szlak konny / rowerowy – przebieg trasy: Spychowo - Spychówko - Racibór - Kolonia - Spychowo (dł. 14 km).

4. Ścieżka rowerowa „Szlak Lanca” /oznaczenie- kolor niebieski/. Długość szlaku 24,4 km. Trasa biegnie w pobliżu jezior Marksoby, Krawno (Bagna Krawieńskie), msc. Powalczyn, jeziora, Nożyce, Piasutno, Świętajno. Szlak prowadzi głównie drogami leśnymi z niewielkimi odcinkami asfaltowymi i dwoma przejściami przez drogę krajową, przeznaczony jest do turystyki rekreacyjnej. Otoczenie lasu przybliży korzystającym zagadnienia gospodarki leśnej, zaś napotkane elementy małej retencji wodnej (zastawki, jazy) ukazują starania leśników o przywrócenie dawnego, naturalnego charakteru tych terenów. Trasa sąsiaduje ze ścieżką dydaktyczną „Jezioro Marksoby” i przybliży zwiedzającym różne zagadnienia przyrodnicze. Inne atrakcje: miejsce do kąpieli nad jez. Nożyce, mazurskie zabudowania we wsiach Piasutno i Powalczyn, wieś Jerutki z kościołem z XVII wieku.
5. Ścieżka rowerowa „Szlak Juranda” /oznaczenie - kolor czerwony/. Długość szlaku 25,3 km. Trasa biegnie w pobliżu Spychowa, Kolonii, Racibora, Piasutna/leśniczówka/, jeziora Zyzdrój oraz linii Hindenburga. Dzięki żwirowej nawierzchni na przeważającej części trasy, szlak nadaje się na wycieczki z dziećmi i młodzieżą. Nieopodal Jez. Zyzdrój zobaczyć można na niewielkiej przestrzeni połamane drzewa - pozostawiony fragment zniszczonego lasu po huraganie w 2002r. Inne atrakcje: stary cmentarz w Spychowie, mazurska zabudowa wsi Piasutno, pozostałości umocnień z II wojny światowej, początek rzeki Szkwy. Szlak skomunikowany jest ze szlakiem niebieskim (opis poz.4) i zielonym (poz.6), co umożliwi przedłużenie (różne plany trasy) wycieczki.
6. Ścieżka rowerowa „Szlak Ostatniego Niedźwiedzia” /oznaczenie - kolor zielony/. Długość szlaku 17,3 km. Trasa biegnie od msc. Spychowo /cmentarz/, w kierunku leśniczówki Niedźwiedzi Kąt i dalej przez Rezerwat przyrody „Pupy” i ścieżkę edukacyjną „Jezioro Ciche”. Jest to krótki szlak z możliwością przedłużenia dzięki połączeniu z innymi szlakami, dogodne warunki do wycieczek pieszych i nordic walking. Szlak niemal wyłącznie leśny; na trasie (ok. 7 kilometra) mija się kamień z wyrytą inskrypcją upamiętniającą ostatniego niedźwiedzia na Mazurach którego ubito tu w 1804 r. W pobliżu znajduje się pamiątkowy krzyż na najwyższym wzniesieniu w okolicy (170,5m n.p.m., ścieżki edukacyjne „Rezerwat Pupy” oraz „Jezioro Ciche” warte odwiedzenia ze względu na ciekawe siedliska lasowe, niebyt częste wśród mazurskich borów oraz interesujące urządzenia i prezentacje. Inne atrakcje: śródleśne urokliwe jezioro Ciche /ślad po ostatnim zlodowaceniu/, siedziba Nadleśnictwa Spychowo z Muzeum Leśnym i Leśnym Ośrodkiem Edukacji Ekologicznej, wieś Spychowo (a w niej m.in.: kościół neogotycki z 1903 r. , plebania, rzeźba Juranda, jezioro Spychowskie, amfiteatr i budynek starej remizy strażackiej, szkoła z początku XXw. ,z dobudowaną nowoczesną częścią oraz salą sportową i nową remizą OSP, rzeka Krutynia (tu: Spychowska Struga).

7. Ścieżka „Szlak Szczycieńskiej Pozycji Leśnej” – poniemieckich fortyfikacji obronnych - schronów i kochbunkrów - z okresu 1925-1944. Trasa biegnie w terenie leśnym, w okolicach msc. Spychowo i Połom, w sąsiedztwie drogi krajowej nr 59, przy jeziorze Združno.

Szlaki turystyczne przebiegające przez teren gminy Świętajno

1. Szlak Tatarski (pieszy) - zielony . Trasa: Szczytno - rzeka Wałpusza - jezioro Marksoby - Krawno - Babięta . Długość szlaku 28 km (na terenie gm. Świętajno 10,5 km);
2. Szlak im. M. Wańkowicza (pieszy) - niebieski (Sorkwity - Jeleniowo - Krawno - Spychowo - Kierwik - Koczek - Zgon). Długość - 55 km (na terenie gm. Świętajno 17,5 km) ;



3. Rajd Konny (K) "Ewita" -Sasek Mały - Szymanki - Ciemna Dąbrowa - Piecuchy - Wały - Gawrzyjałki - Wyżega - Jerominy - Chochół - Świętajno - Marksoby - Orżyny - Jabłonka - Trelkowo - Kobylocha - Piece - Sawica - Witówko – Sasek (na terenie gm. Świętajno 16 km);
4. Szlaki konne – Szlak konny im. Marion Dönhoff – Szlak ma dokładnie 243 km i biegnie z Olsztyna do Sztynortu przez teren Regionalnych Dyrekcji Lasów Państwowych w Olsztynie i Białymstoku, 11 nadleśnictw i 17 gmin w tym gminę Świętajno. Szczegółowe dane na temat szlaku można uzyskać na stronie WWW Nadleśnictwa Spychowo
5. Szlak Krutyni (kajakowy) - Jeden z najpopularniejszych i najbardziej urozmaiconych szlaków wodnych w kraju. Jego około stukilometrowa trasa przebiega - poprzez szereg

jezior - malowniczą rzeką Krutynią, na poszczególnych odcinkach przybierającą nazwy lokalne (na terenie Gminy Świętajno nosi ona nazwę Spychowska Struga i liczy około 9 km). Trasa szlaku : Gmina Sorkwity - jez. Lampackie - rz. Sobiepanka - jez. Kujno - rz. Grabówka - jez. Dłużec - jez. Białe - rz. Dąbrówka - jez. Gant - rz. Babięcka Struga - jez. Zyzdrój Wlk. - jez. Zyzdrój Mały - rz. Spychowska Struga - jez. Spychowskie - jez. Zdrużno - jez. Uplik - jez. Mokre - jez. Krutyńskie - rz. Krutynia (=Iznota=Czarna Rz.) - jez. Bełdany - jez. Guzianka Mł.- jez. Guzianka Wlk. - Ruciane Nida - jez. Nidzkie.

Na terenie gminy istnieje kilkaset /ok. 600/ działek rekreacyjnych w znacznej części zabudowanych domami letniskowymi. Największe osiedla letniskowe mieszczą się w okolicach wsi Spychowo, Kierwik, Koczek, Połom, Piasutno, Powalczyn, Jerutki, Racibór.

II. 4.5. Agroturystyka i inne usługi dla turystów

Tab. 9. Podmioty branży turystycznej i gastronomicznej w gminie Świętajno

lp.	nazwa i rodzaj obiektu	adres obiektu
1.	Gospodarstwo Gościnne „Racibór”	Kolonia
2.	Gospodarstwo Agroturystyczne „Cicha Dolina”	Biały Grunt
3.	Ośrodek „Na Cyplu”	Spychowski Piec
4.	Pensjonat „Leśny Zakątek”	Bystrz
5.	Gospodarstwo Agroturystyczne „Pod Dębami”	Długi Borek
6.	Gospodarstwo Agroturystyczne	Spychówko
7.	Gospodarstwo Agroturystyczne „Pod Jabłonią”	Piasutno
8.	Gościniec „Kipnick”	Spychowo
9.	Gospodarstwo Agroturystyczne „Nad Złotym Stawem”	Spychówko
10.	Gospodarstwo Agroturystyczne „Andrzejowo”	Piasutno - Łęg
11.	Gospodarstwo Agroturystyczne „Bocianie Gniazdo”	Spychówko
12.	Gospodarstwo Agroturystyczne „Pod Czarnym Bocianem”	Spychówko
13.	Ośrodek Wypoczynkowy MPB „INSBUD”	Piasutno
14.	Gospodarstwo Agroturystyczne	Jerutki

15.	Gospodarstwo Agroturystyczne „Laura”	Piasutno
16.	Gospodarstwo Agroturystyczne „Malinowy Gaj”	Świętajno
17.	Gospodarstwo Agroturystyczne „Bocian”	Piasutno
18.	Agroturystyka „Ostoja Spychowo”	Spychówko
19.	Agroturystyka u Sylwii wynajem pokoi	Spychowo
20.	Agroturystyka pokoje do wynajęcia	Bystrz
21.	Pokoje do wynajęcia	Spychowo
22.	Pole biwakowe	Piasutno-Powałczyn

II.5. Zabytki

W rejestrze zabytków województwa warmińsko-mazurskiego figuruje 31 obiektów (w tym 3 nie istniejące). W Gminnej Ewidencji Zabytków (zarządzenie Wójta Gm. Świętajno z 2014r.) znajduje się 28 obiektów wpisanych do rejestru; wśród nich są budynki, budowle oraz cmentarze. Łącznie w Gminnej Ewidencji Zabytków znajduje się 112 obiektów zabytkowych.

Najważniejsze obiekty zabytkowe w gminie, to: kościół w Jerutkach (1715), kościół w Spychowie (1903), kościół w Świętajnie (1908), śluza „Lalka” -ok. Spychowa (początek XX w.), budynki szkół obecnych lub dawnych w: Spychowie (1905), Piasutnie (1905), Jerutkach (1906), Kolonii, Jerutach (początek XX w.), schrony /Szczycieńska Pozycja Leśna ok. Spychowa (1900-1944), domy mieszkalne i inwentarskie w Piasutnie, Powałczynie, Jerutach i Jerutkach.

II.6. Infrastruktura techniczna, elektroenergetyka, komunikacja

II.6.1. Gospodarka wodna

Gmina Świętajno jest zwodociągowana w 95%. Woda przeznaczona jest do zaspokajania potrzeb bytowo - gospodarczych ludności, usług, rolnictwa oraz rekreacji. Zasoby warstw wodonośnych na obszarze gminy określa się jako dobre. Ujęcia wody zasilające wodociągi zbiorowe znajdują się w miejscowościach: Świętajno i Spychowo, miejscowość Długi Borek zaopatrywana jest z ujęcia w Farynach /gmina Rozogi/. Zwodociągowanie miejscowości to: Świętajno, Piasutno, Jerutki,

Kolonia, Jeruty, Chochoł, Jerominy, Biały Grunt, Konrady, Cis, Zielone, Spychowo, Kierwik, Koczek, Powalczyn, Długi Borek /niektóre msc. zwodociągowanie są częściowo/. Długość sieci – 133,08 km.

Ilość przyłączy do budynków – 1694.

II.6.2. Gospodarka ściekowa

Na terenie gminy funkcjonują 2 komunalne oczyszczalnie ścieków w msc. Świętajno i Spychowo.

Łączna przepustowość oczyszczalni – 954 m³ na dobę.

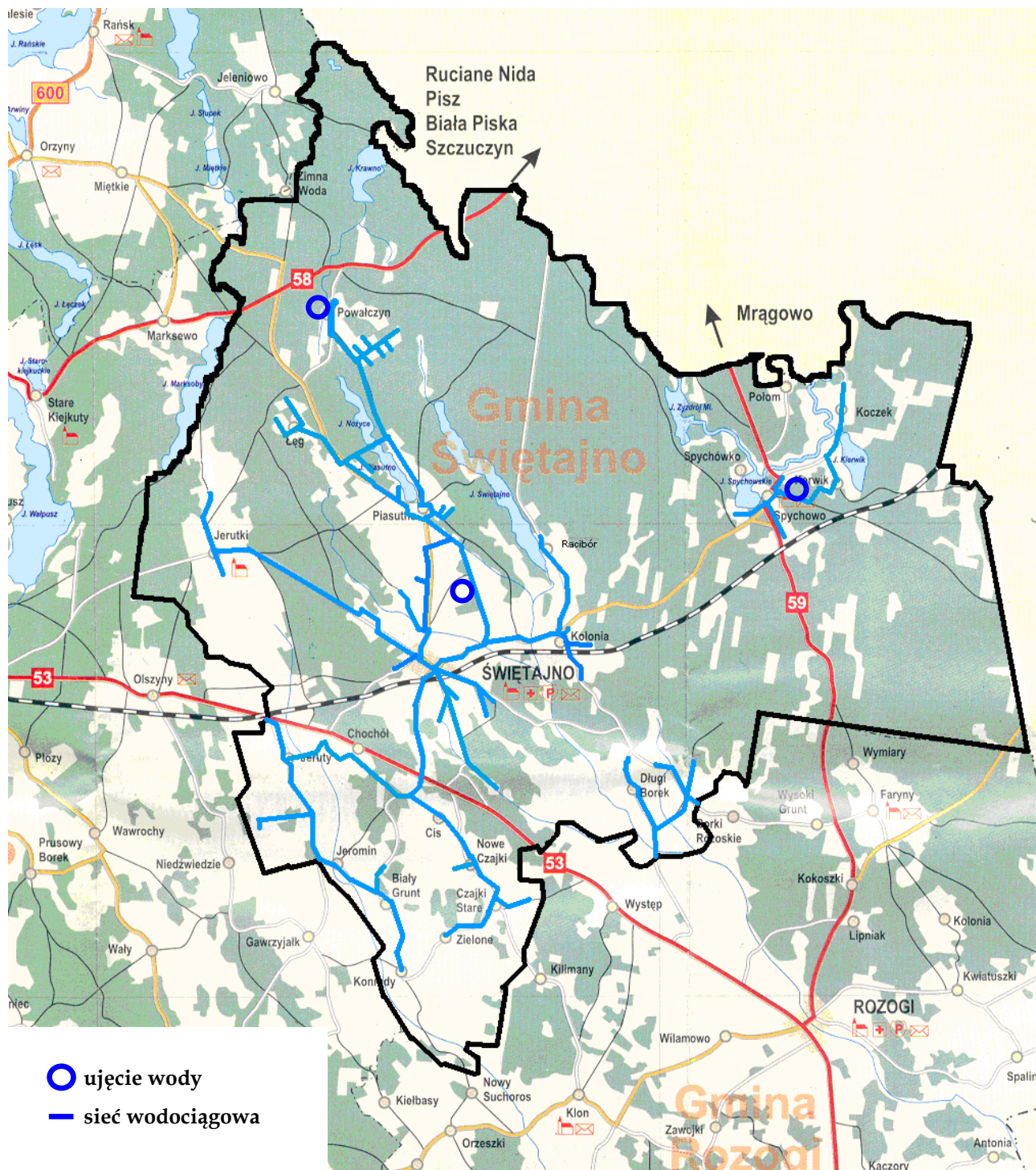
Ponadto istnieje zakładowa oczyszczalnia ścieków – 'SARIA Polska Oddział Sarval Długi Borek oraz funkcjonują oczyszczalnie przydomowe. Sieć kanalizacyjna ma długość 64,8 km i obejmuje swym zasięgiem miejscowości: Świętajno, Kolonia, Piasutno (część), Powalczyn, Spychowo, Bystrz (część), Kierwik, Koczek, Połom.

Liczba przyłączy do budynków – 1172

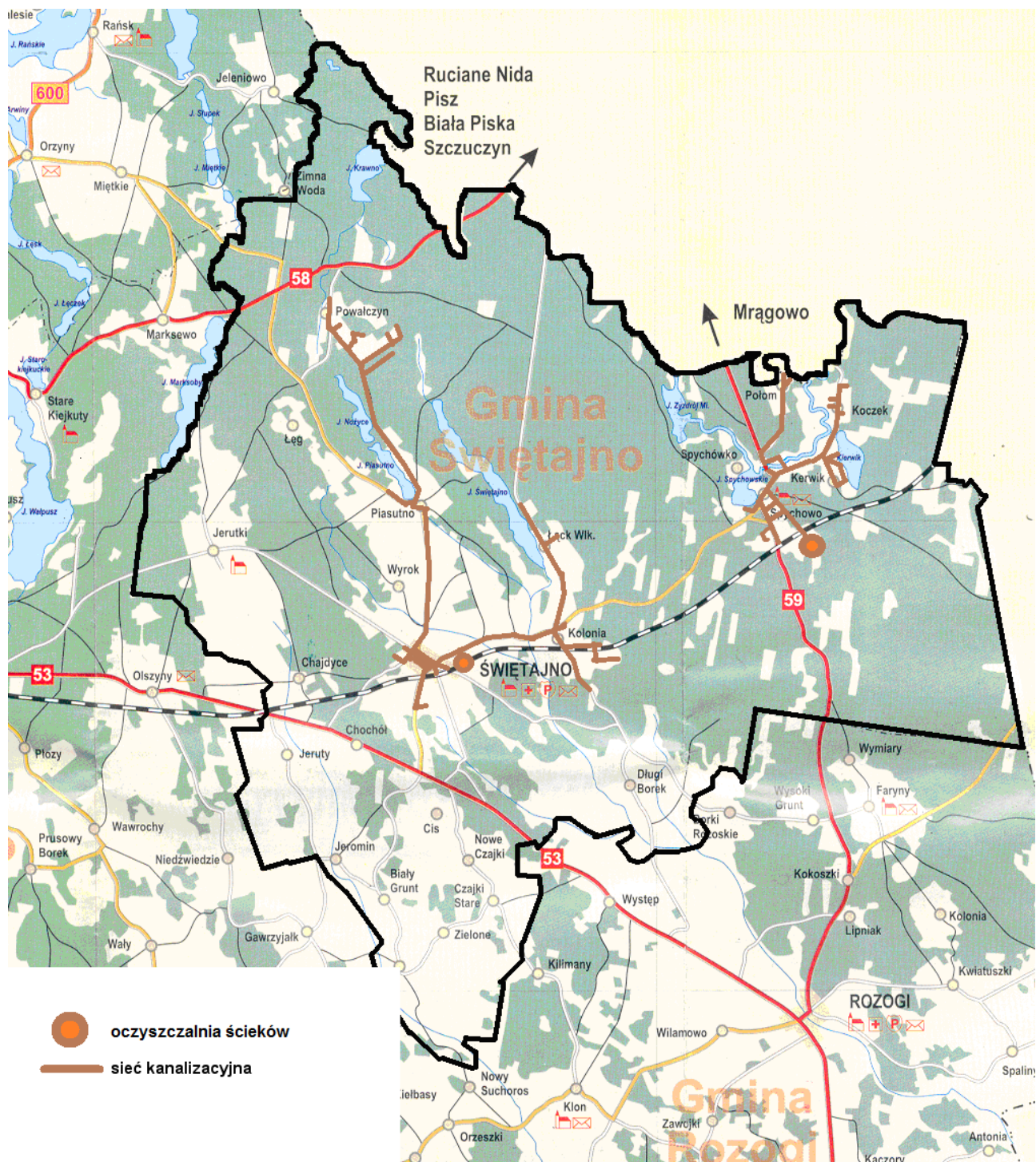
II.6.3. Gospodarka odpadami

Gospodarka odpadami oparta jest na usługach świadczonych przez podmiot wybrany w trybie konkurencyjnym. Zmiany przepisów wprowadzone w r. 2016 umożliwiają zastosowanie zasady in house. Odpady wywożone są poza teren gminy zgodnie z zasadami określonymi w odpowiednich przepisach, w tym – Wojewódzkim Planie Gospodarki Odpadami. Zgodnie z w/w Planem gmina została przyporządkowana do Regionu Centralnego, w którym Regionalną Instalacją Przetwarzania Odpadów Komunalnych jest Zakład Gospodarki Odpadami Komunalnymi Sp. z o.o. w Olsztynie. Na dzień 31.12.2015r. systemem wywozu objętych jest 1606 indywidualnych gospodarstw domowych, 658 działek rekreacyjnych i innych nieruchomości wykorzystywanych na cele rekreacyjno-wypoczynkowe. System obejmuje 100% instytucji publicznych oraz działających podmiotów gospodarczych. Stan świadomości społecznej w kwestii dobrowolnego przyjęcia ekologicznych zasad gospodarowania odpadami ocenić można jako dobry, ulegający systematycznej poprawie, w coraz większym stopniu odpady pochodzące z gospodarstw domowych są segregowane. Ocenic można, iż na stan obecny segregację prowadzi ok. 90% gospodarstw domowych.

sieć wodociągowa , ujęcia wody



kanalizacja sanitarna i elementy gospodarki odpadami stałymi



II.6.4. Gospodarka ciepła

Opiera się głównie o kotłownie lokalne oraz indywidualne źródła ciepła. Lokalne kotłownie w Świętajnie i Spychowie /osiedla mieszkaniowe, obiekty użyteczności publicznej/ opalane są zrębkami. Istniejące źródła ciepła zaspokajają potrzeby poszczególnych odbiorców, jednak stan techniczny większości obiektów nie odpowiada obowiązującym normom, a ich sprawność,

poziom emisji zanieczyszczeń powietrza atmosferycznego oraz kosztów eksploatacji sprawiają, iż stają się nieekonomiczne i wymagają modernizacji. Wykorzystanie energii i ochrona powietrza atmosferycznego wymaga racjonalizacji poprzez eliminację nierentownych źródeł ciepła w wyniku kompleksowego zastosowania automatyki i nowych technologii oczyszczania spalin. W ramach infrastruktury ciepłowniczej w msc. Świętajno i Spychowo pojawiła się możliwość budowy podłączeń ciepłowniczych obiektów zlokalizowanych w sąsiedztwie sieci ciepłowniczej. W związku z ograniczeniem emisji Gmina Świętajno posiada opracowany Plan Gospodarki Niskoemisyjnej przewidujący obniżenie ilości emitowanych pyłów poprzez promowanie oraz stosowanie rozwiązań mających na celu energooszczędność oraz niskoemisyjność w sektorze prywatnym oraz publicznym. W ramach planowanych działań zakłada się termomodernizację budynków użyteczności publicznej (budynek Urzędu Gminy Świętajno, budynek służące opiece i edukacji), stosowanie oświetlenia energooszczędnego, promowanie oraz informowanie o źródłach finansowania dla działań niskoemisyjnych sektora prywatnego.

II.6.5. Gazownictwo

Zaopatrzenie w gaz odbywa się w systemie butlowym /pojemniki/. Zaopatrzenie w gaz odbywa się w systemie usług podmiotów prywatnych. Najbliższa w stosunku do granic gminy linia gazociągowa przebiega w północnej części gminy, wzdłuż drogi Szczytno-Mrągowo.

II.6.6. Elektroenergetyka

Przez teren gminy przebiega napowietrzna linia WN 110 kV pomiędzy GPZ Szczytno a GPZ Ruciane-Nida (kierunek zachód-wschód). Linie SN 15 kV zasilają stacje transformatorowo-rozdziałcze 15/0,4 kV. Układ sieci SN 15 kV zapewnia prawidłową obsługę odbiorców energii elektrycznej.

II.6.7. Komunikacja

Teren gminy obsługują drogi zaliczone do kategorii dróg krajowych, powiatowych i gminnych.

Drogi krajowe: łączna długość 25,8 km.

- droga nr 53 *Olsztyn – Szczytno – Ostrołęka* – nawierzchnia bitumiczna /dobry stan techniczny/,
- droga nr 58 *Szczytno – Babięta* – nawierzchnia bitumiczna, szerokość 5-6m /średni stan techniczny/,

- droga nr 59 *Mragowo – Nawiaady – Rozogi* – nawierzchnia bitumiczna, szerokość 6m /dobry stan techniczny/.

Zgodnie z założeniami Planu Działań na Sieci Drogowej w latach 2016 – 2019 (GDDKiA) planowane są następujące przedsięwzięcia:

- DK nr 53 odcinek *Szczytno – Świętajno* (etap I) od km 47+711 do km 53+130 – planowana rozbudowa w latach 2016 – 2019,
- DK nr 53 odcinek *Szczytno – Świętajno* (etap II) od km 53+130 do km 56+820 – planowana rozbudowa w latach 2016 – 2019.

Droga krajowa nr 53 powinna spełniać parametry techniczne odpowiadające klasie GP (główna ruchu przyspieszonego), dla której należy rezerwować pas terenu o szerokości minimum 40 m.

Drogi powiatowe – 81,4 km, w tym o nawierzchni bitumicznej - 65,5 km

- droga nr 1681N *Kolonia – Długi Borek – Wysoki Grąd* nawierzchnia bitumiczna na odc. *Kolonia-Długi Borek* /zły stan techniczny/,
- droga nr 1677N od dr. nr 53, *Zielone – Nowe Czajki – Jerominy* , nawierzchnia bitumiczna /średni stan techniczny/,
- droga nr 1675N *Jeruty – Lipowiec* nawierzchnia bitumiczna /średni stan techniczny/,
- droga nr 1771N *Prusinowo – Nowy Żyzdrój – Spychowo* , nawierzchnia gruntowa,
- droga nr 1504N *Świętajno – Spychowo*, nawierzchnia bitumiczna /zły stan techniczny/,
- droga nr 1502N *Szczytno – Świętajno*, nawierzchnia bitumiczna /zły stan techniczny/,
- droga nr 1496N od dr.58, *Piasutno – Świętajno*, nawierzchnia bitumiczna /średni stan techniczny/,
- droga nr 1681N *Babięta – Kolonia*, nawierzchnia bitumiczna na odc. *Kolonia-Racibór* /zły stan techniczny/, na pozostałym odc. gruntowa,
- droga nr 1679N od dr. 1496N *Powalczyn- do dr. nr 58* – nawierzchnia bitumiczna /bardzo zły stan techniczny/,
- droga nr 1496N *Orżyny – do dr.58*, nawierzchnia bitumiczna /zły stan techniczny/,
- droga nr 1498N *od dr. 58 - Jeleniowo*, nawierzchnia gruntowa,
- droga nr 1498N *Dłużec – Jeleniowo*, nawierzchnia gruntowa,
- droga nr 1507N *Rańsk - Babięta*, nawierzchnia gruntowa,
- droga nr 1673N *Olszyny - Jerutki*, nawierzchnia gruntowa,
- droga nr 1655N *Stare Kiejkuty - Jerutki*, nawierzchnia żwirowo-gruntowa,
- inne drogi powiatowe.

Stan techniczny dróg powiatowych można ogólnie określić jako średni, na niektórych odcinkach – jako zły. Część dróg posiada nienormatywną szerokość powierzchni, co w perspektywie zwiększającego się ruchu drogowego, wymaga modernizacji.

Zarządzanie drogami powiatowymi – Zarząd Dróg Powiatowych w Szczytnie

Drogi gminne – 113,1 km, w tym o nawierzchni bitumicznej – 14,6 km

Drogi wewnętrzne i dojazdowe – 390 km.

Łączna długość dróg twardych w gminie – 105,8 km.

Wykaz dróg gminnych:

- droga nr 198001N, dr. kraj. nr 58 – Powalczyn, nawierzchnia bitumiczna, /bardzo zły stan techniczny/,
- droga nr 198003N, Jerutki – dr. pow. 1496N, nawierzchnia gruntowa /średni stan techniczny/,
- droga nr 198004 N, Jerutki- dr.gm. 198002 N, nawierzchnia gruntowa /średni stan techniczny/,
- droga nr 198005 N, Jerutki - Jerutki kol., nawierzchnia bitumiczna /dobry stan techniczny/,
- droga nr 198006 N, dr. pow. 1502 N – Chajdyce – dr. kraj. nr 53, nawierzchnia gruntowa /średni stan techniczny/,
- droga nr 198007 N, dr. gm. Chajdyce – Świętajno, nawierzchnia bitumiczna /dobry stan techniczny/,
- droga nr 198008 N, Jerutki – dr gm. nr 198007 N – Jeruty, nawierzchnia gruntowa /zły stan techniczny/,
- droga nr 198010 N, Chochół – Jerominy, nawierzchnia gruntowa /bardzo zły stan techniczny/,
- droga nr 198011 N, Chochół - Biały Grunt, nawierzchnia gruntowa /zły stan techniczny/,
- droga nr 198012 N, dr. pow. 1677 N – dr. kraj. 53, nawierzchnia bitumiczna /dobry stan techniczny/,
- droga nr 198013 N, dr. gm. 198012N - dr. pow. 1677 N, nawierzchnia gruntowa /zły stan techniczny/,
- droga nr 198014 N, Biały Grunt- Zielone, nawierzchnia gruntowa /bardzo zły stan techniczny/,
- droga nr 198015 N, Powalczyn – Piasutno, nawierzchnia gruntowa /bardzo zły stan techniczny/,
- droga nr 198016 N, dr. pow. 1502 N – Piasutno, nawierzchnia gruntowa /bardzo zły stan techniczny/,
- droga nr 198017 N, dr.gm. 198016 N- dr. pow. 1496N, nawierzchnia gruntowa /zły stan techniczny/,
- droga nr 198018 N, Babięta-Piasutno, nawierzchnia gruntowa /średni stan techniczny/,
- droga nr 198020 N, Piasutno – dr. pow. 1504 N, nawierzchnia gruntowa /zły stan techniczny/,
- droga nr 198021 N, dr. gm. 198020 N – dr. pow. 1504 N, nawierzchnia gruntowa wzmocniona żwirem /dobry stan techniczny/,

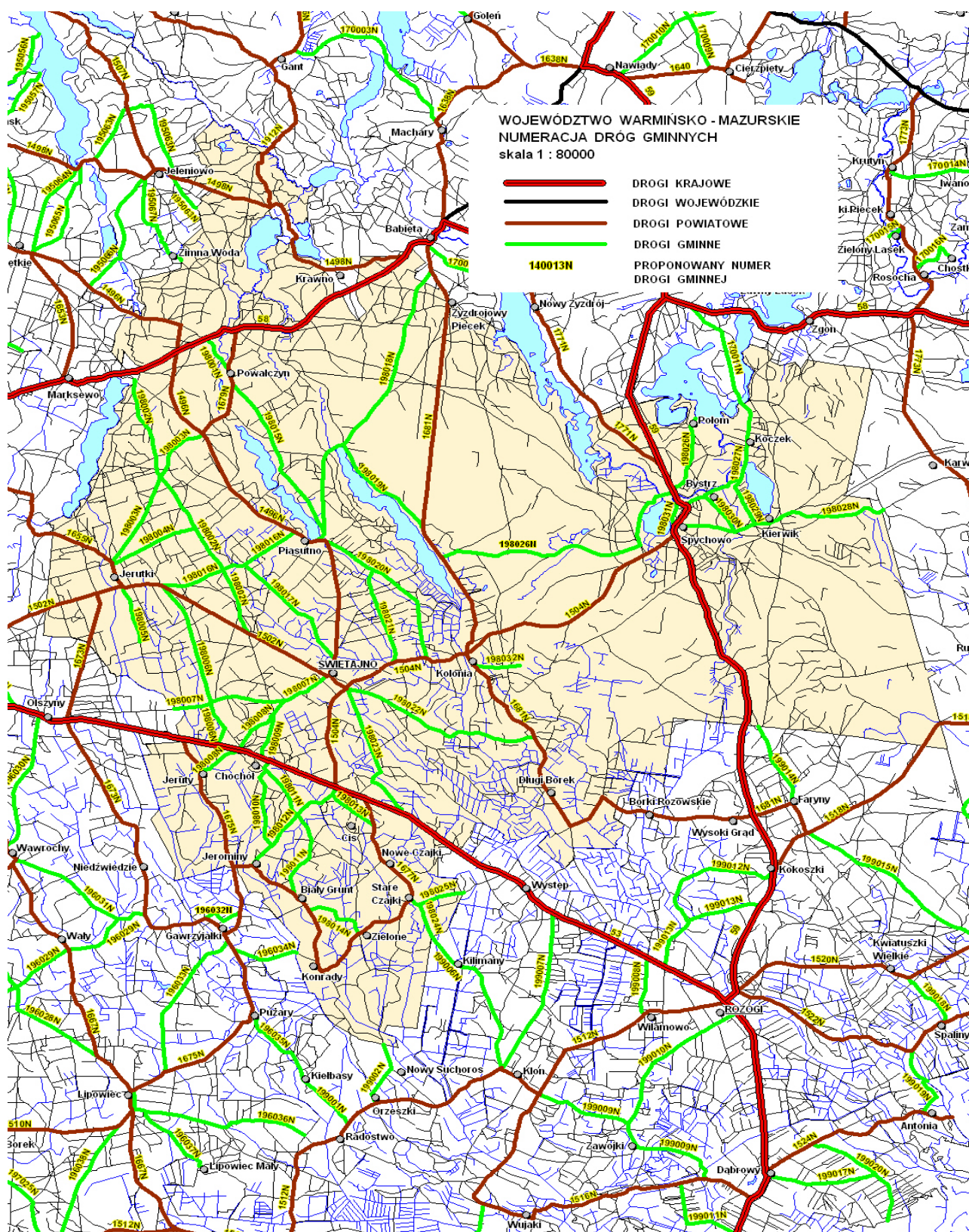
- droga nr 198022 N, Świętajno – dr. pow. 1681 N, nawierzchnia gruntowa /zły stan techniczny/,
- droga nr 198023N, Świętajno – Chochół, nawierzchnia gruntowa /zły stan techniczny/,
- droga nr 198024 N, Stare Czajki – Klon nawierzchnia gruntowa /średni stan techniczny/,
- droga nr 198025 N, dr.gm.198024 N – dr. gm. Występ, nawierzchnia gruntowa /średni stan techniczny/,
- droga nr 198026 N, dr. pow. 1681 N – dr. kraj. 59, nawierzchnia gruntowa /zły stan techniczny/,
- droga nr 198027 N, Koczek- Spychowo, nawierzchnia bitumiczna na odc. Spychowo – Kierwik, Kierwik - Koczek /dobry stan techniczny/,
- droga nr 198028 N, Spychowo- Karwica, nawierzchnia gruntowa /średni stan techniczny/,
- droga nr 198029 N, dr. gm. 198027 N – dr. gm. 198928 N, nawierzchnia gruntowa /średni stan techniczny/,
- droga nr 198030 N, dr. gm. 198027 N – dr. gm. 198028 N, nawierzchnia gruntowa /średni stan techniczny/,
- droga nr 198031 N, dr. kraj. 59 – dr. kraj. 59 nawierzchnia gruntowa /średni stan techniczny/,
- droga nr 198032 N Kolonia, nawierzchnia gruntowa /bardzo zły stan techniczny/,
- droga nr 198033 N Świętajno, ul. Dworcowa, nawierzchnia bitumiczna /zły stan techniczny/,
- droga nr 198034 N Świętajno, ul. Kajki, nawierzchnia gruntowa /zły stan techniczny/,
- droga nr 198035 N Świętajno, ul. Kopernika, nawierzchnia gruntowa /zły stan techniczny/,
- droga nr 198036 N Świętajno, ul. Kościuszki, nawierzchnia bitumiczna /dobry stan techniczny/,
- droga nr 198037 N Świętajno, ul. Lanca, nawierzchnia bitumiczna /dobry stan techniczny/,
- droga nr 198038 N Świętajno, ul. Leśna, nawierzchnia bitumiczna, /zły stan techniczny/,
- droga nr 198040 N Świętajno, ul. Spółdzielcza, nawierzchnia bitumiczna /średni stan techniczny/,
- droga nr 198041 N Świętajno, ul. Żymierskiego, nawierzchnia bitumiczna /zły stan techniczny/,
- droga nr 198042 N Spychowo, ul. 12-ego Stycznia, nawierzchnia gruntowa /bardzo zły stan techniczny/,
- droga nr 198043 N Spychowo, ul. Jagienki nawierzchnia gruntowa /zły stan techniczny/,
- droga nr 198044 N Spychowo, ul. Kolejowa nawierzchnia gruntowa /bardzo zły stan techniczny/,
- droga nr 198045 N Spychowo, ul. Krótka nawierzchnia gruntowa /zły stan techniczny/,
- droga nr 198046 N Spychowo, ul. Kwiatowa nawierzchnia gruntowa /bardzo zły stan techniczny/,
- droga nr 198047 N Spychowo, ul. Łąkowa nawierzchnia gruntowa /zły stan techniczny/,
- droga nr 198048 N Spychowo, ul. Myśliwska nawierzchnia bitumiczna /dobry stan techniczny/,

- droga nr 198049 N Świętajno, ul. Ogrodowa nawierzchnia gruntowa /średni stan techniczny/,
- droga nr 198051 N Spychowo, ul. Rybacka nawierzchnia gruntowa /zły stan techniczny/,
- droga nr 198052 N Spychowo, ul. Rieczna nawierzchnia gruntowa /zły stan techniczny/,
- droga nr 198053 N Spychowo, ul. Sienkiewicza nawierzchnia gruntowa /bardzo zły stan techniczny/,
- droga nr 198054 N Spychowo, ul. Słoneczna nawierzchnia gruntowa /bardzo zły techniczny/,
- droga nr 198055 N Spychowo, ul. Spokojna nawierzchnia gruntowa /bardzo zły techniczny/.

Stan techniczny dróg gminnych można ogólnie określić jako średni, na niektórych odcinkach – jako zły lub bardzo zły. Część dróg posiada nienormatywną szerokość powierzchni, co w perspektywie zwiększającego się ruchu drogowego wymaga modernizacji. Natężenie ruchu na drogach w gminie wykazuje średni poziom, wzrastający w okresie letnim /ruch turystyczny/.

Przez teren gminy przebiega **linia kolejowa**, niezelektryfikowana, relacji Szczytno-Ełk, umieszczona na liście projektów o znaczeniu regionalnym (Ip 8). Obsługuje ruch pasażerski oraz towarowy. W związku z uruchomieniem portu lotniczego w Szymanach k. Szczytna, zapowiadana i niezbędna jest modernizacja tej linii na odcinku Szczytno – Pisz, po której przewiduje się osiągnięcie na niej przez pociągi szybkości ok. 80-100 km/h.

W 2015 roku gmina Świętajno przejęła nieodpłatnie 10 obiektów budowlanych od PKP o powierzchni zabudowy: 344 m² – budynki, 5 727,8 m² – obszary niezabudowane.



II.6.8. Zadania, służące realizacji ponadlokalnych celów publicznych

W uchwalonym w maju 2015 roku Planie Zagospodarowania Przestrzennego Województwa Warmińsko - Mazurskiego wymieniono następujące zadania celu publicznego o zasięgu regionalnym:

- modernizacja linii 110kV Szczytno – Ruciane-Nida - na podstawie Planu Rozwoju na lata 2014-2019 w zakresie zaspokojenia obecnego i przyszłego zapotrzebowania na energię elektryczną);
- Sieć Szerokopasmowa Polski Wschodniej – województwo warmińsko-mazurskie (zapewnienie dostępu do usług szerokopasmowych dla mieszkańców, instytucji publicznych oraz przedsiębiorców w województwie warmińsko-mazurskim) – na podstawie Strategii Informatyzacji Województwa Warmińsko-Mazurskiego na lata 2007-2015;
- „Program gospodarowania rolniczymi zasobami wodnymi”. Poprawa jakości gleb poprzez regulacje stosunków wodnych oraz ochrony użytków rolnych przed powodzią, zwiększenie retencji wodnej (na podstawie Wieloletniej Prognozy Finansowej Województwa Warmińsko-Mazurskiego na lata 2014-2039);
- „Zmieniający się Bałtycki Krajobraz” – innowacyjne podejście ku zrównoważonym leśnym krajobrazom. Utworzenie w Regionie Morza Bałtyckiego sieci Bałtyckich Krajobrazów cechujących się innowacyjnością, współpracą między partnerami oraz programem działań mających na celu dążenie do zrównoważonego rozwoju (na podstawie Wieloletniej Prognozy Finansowej Województwa Warmińsko-Mazurskiego na lata 2014-2039);
- ochrona cennych zasobów przyrodniczych na terenie parków krajobrazowych Pomorza, Kujaw, Warmii i Mazur przed nadmierną i niekontrolowaną presją turystów – Ochrona przyrody, zagospodarowanie turystyczne (Mazurski Park Krajobrazowy Krutyń);
- modernizacja i rozbudowa regionalnego systemu informacji turystycznej. Modernizacja i rozbudowa punktów informacji turystycznej (na podstawie Wieloletniej Prognozy Finansowej Województwa Warmińsko-Mazurskiego na lata 2014-2039);
- „Warmia i Mazury Pro – Invest 2015” (na podstawie Wieloletniej Prognozy Finansowej Województwa Warmińsko-Mazurskiego na lata 2014-2039).

II.7. Rolnictwo

Tab. 10. Struktura użytkowania gruntów w gminie /2014/¹⁾

wskaźnik	powierzchnia ogólna	użytki rolne			grunty leśne i zadrzewienia	pozostałe grunty
		razem	grunty orze	użytki zielone		
ha	27 978	5 387	2 148	3 239	18 446	4 145
%	100	19,25	7,66	11,60	65,93	14,81

Tab. 11. Struktura użytkowania użytków rolnych /2014/ ¹⁾

wskaźnik	powierzchnia ogólna	grunty orne	sady	łąki	pastwiska
ha	5 387	2 148	0	2 205	1 034
%	100	39,88	0	40,93	19,19

Tab. 12. Zestawienie gospodarstw indywidualnych wg wielkości /2013/ ¹⁾

	grupy obszarowe gospodarstw						
	razem	1-2	2-5	5-10	10-15	15-20	ponad 20
liczba gospodarstw	763	189	186	124	93	69	102
%liczby gospodarstw	100	24,77	24,38	16,25	12,19	9,04	13,37

Tab. 13. Struktura produkcji rolnej /2014/

% zasiewów w użytkach rolnych		ilość szt. bydła na 100ha użytków rolnych	ilość szt. trzody chlewnej na 100 ha użytków rolnych
ogółem	w tym zbóż		
39,87	33,10	56,90	12,40

II.8. Usługi publiczne

II.8.1. Edukacja

Tab. 14. Placówki oświatowe prowadzone przez Gminę Świętajno

Lp.	Nazwa placówki	Miejscowość
1	Gimnazjum im. K. I. Gałczyńskiego w Świętajnie	Świętajno
2	Zespół Szkolno-Przedszkolny w Świętajnie	Świętajno
3	Zespół Szkół w Spychowie	Spychowo
4	Szkoła Podstawowa im. K. Makuszyńskiego w Jerutach	Jeruty
5	Szkoła Podstawowa w Kolonii	Kolonia
6	Oddziały przedszkolne	Spychowo, Kolonia, Jeruty
7	Publiczny Punkt Przedszkolny w Jerutkach	Jerutki od 01.10.2013

Łączna liczba uczniów /1.09.2016 / wynosi 509 w tym:

w szkołach podstawowych - 336, w gimnazjum - 173, w przedszkolu - 100

w oddziałach przedszkolnych przy szkołach - 75, w punkcie przedszkolnym - 18

liczba uczniów dojeżdżających:

2012	- 308	koszt dowozu	754,01
2013	- 281		830,47
2014	- 293		719,86
2015	- 403		487,73

Od 1.09. 2007 w msc. Świętajno działa szkoła dla dorosłych - Liceum Ogólnokształcące w Świętajnie, od 2015 r. funkcjonuje - Policealna Szkoła dla Dorosłych. Placówki prowadzi Ogólnopolska Sieć Szkół Siedleckie Centrum Edukacyjne.

Finansowanie oświaty odbywa się w ramach subwencji na zadania oświatowe z budżetu państwa, oraz ze środków własnych budżetu gminy. Udział środków finansowych przeznaczonych na oświatę w całości wydatków budżetowych wyniósł: 56%/2003/, 54% /2004/, 53% /2005/, 44% /2006/ 45,76%/2007/, 33,20% /2012/ , 33,84% /2013/, 34,86% /2014/, 29,40% /2015. Średni koszt utrzymania 1 ucznia /bez wydatków na inwestycje/ wyniósł miesięcznie w zł.: 362/2003/, 386/2004/, 404 /2005/, 590/2006/, 646/2007/927 /2012/, 987 /2013/, 948 /2014/, 879 /2015/.

Tab. 15. Dane demograficzne urodzeń za lata 2005 - 2015 ¹⁾

miejsowość	2005	2006	2007	2008	2009	2010	2011	2012	2013	2014	2015
Kolonia	9	4	9	3	6	10	8	6	8	9	9
Długi Borek	6	3	5	6	3	2	4	-	2	2	3
Razem	15	7	14	9	9	12	12	6	10	11	12
Świętajno	22	30	25	23	19	20	17	21	20	17	22
Cis	2	2	1	2	1	4	2	-	1	1	1
Stare Czajki	-	1	2	1	2	2	-	1	1	2	1
Piasutno	7	4	4	4	4	5	4	6	7	2	3
Powalczyn	-	1	1	-	1	1	-	-	1	-	1
Razem	31	38	33	30	27	32	23	28	30	22	28
Jeruty	5	6	8	4	5	5	4	7	7	4	3
Chochół	-	-	-	1	-	1	1	2	2	1	1
Biały Grunt	-	-	3	-	2	1	1	-	2	-	1
Konrady	2	-	1	1	-	3	2	-	-	1	1
Nowe Czajki	1	-	-	-	1	3	2	2	-	-	0
Zielone	-	-	-	1	-	-	-	-	1	-	0
Jerominy	3	-	-	1	3	1	1	1	-	1	2
Razem	11	6	12	8	11	14	11	12	12	7	8
Spychowo	17	11	11	10	10	8	9	9	3	5	9
Koczek	3	3	1	2	1	-	2	1	1	1	1
Kierwik	1	-	1	1	-	2	-	-	-	1	1
Spychówko	1	1	-	-	1	-	1	-	-	1	0
Spychow.Piec	-	-	-	-	-	-	-	-	-	-	0
Połom	-	1	1	2	-	-	-	-	-	-	0
Bystrz	2	2	1	1	-	2	1	1	1	-	1
Niedzwiedzi kąt	-	-	-	-	-	-	-	-	-	-	1
Razem	24	18	15	16	12	12	13	12	5	8	13

Jerutki	8	2	6	2	6	11	7	2	3	2	4
Razem	89	69	80	65	65	81	66	60	60	50	61

Założenia i cele podejmowanych działań w obszarze *edukacja* koncentrują się wokół idei zapewnienia wszystkim dzieciom i młodzieży odpowiednich warunków lokalowych i wysokiego poziomu nauczania oraz wyrównywania szans edukacyjnych, w szczególności:

1. Wyznaczanie i realizacja zadań inwestycyjnych, służących poprawie warunków lokalowych,
2. Tworzenie warunków dla rozwoju poziomu nauczania
3. Wzmocnienie funkcji wychowawczej w edukacji
4. Wzmocnienie funkcji opiekuńczej placówek
5. Wspieranie inicjatyw i programów w zakresie edukacji
6. Rozwijanie aspiracji edukacyjnych uczniów
7. Upowszechnianie różnorodnych form i modeli funkcjonowania oświaty
8. Profilaktyka zachowań ryzykownych i uzależnień
9. Wzmocnienie opieki psychologiczno-pedagogicznej w zakresie korygowania dysfunkcji rozwojowych
10. Zwiększenie dostępności uczniom niepełnosprawnym - likwidacja barier architektonicznych.

II.8.2. Kultura

W gminie funkcjonują 2 instytucje kultury: Gminny Ośrodek Kultury w Świątajnie i Gminna Biblioteka Publiczna w Świątajnie, z filiami w Spychowie i Kolonii.

Bieżąca działalność kulturalna oraz organizowanie imprez kulturalnych i realizacja różnych form upowszechniania kultury, opiera się na działalności instytucji kultury oraz placówek oświatowych i organizacji pozarządowych /stowarzyszenia działające w gminie/. Stan bazy lokalowej instytucji kultury wymaga poprawy (remonty, zwiększenie powierzchni).

Tab. 16. Kalendarz imprez kulturalnych

TERMIN	NAZWA	ORGANIZATOR	MIEJSCE
Styczeń- Luty	Ferie zimowe	GOK Świątajno, Gminna Biblioteka Publiczna	GOK Świątajno, Gminna Biblioteka Publiczna
Luty	Bal maskowy	GOK Świątajno	GOK Świątajno
Luty	Walentynkowy Czar	GOK Świątajno	Sala GOK Świątajno
Luty	Fat Thursday	GOK Świątajno	GOK Świątajno
Marzec	Turniej Piłki Siatkowej na Hali	GOK Świątajno	Sala gimnastyczna w Gimnazjum w

			Świątajnie
Marzec	Dzień Kobiet – Siła Pisana Szminką, wieczorny koncert	GOK Świętajno	GOK Świętajno
Marzec	Kobietą Być, spotkanie okolicznościowe, oprawa muzyczna	GOK Świętajno	Świetlica Jeruty
Kwiecień	Wielkanocny dom zajęcia	GOK Świętajno	GOK Świętajno
Kwiecień	Turniej Tenisa Stołowego	GOK Świętajno	Sala gimnastyczna w Gimnazjum w Świętajnie
Kwiecień	Gminny Przegląd Piosenki Niemieckojęzycznej	Gimnazjum w Świętajnie , Stowarzyszenie „Razem” Świętajno	Gimnazjum w Świętajnie
Wiosna-jesień	Dogtreking-biegi na orientacje z psem	Szkolenie psów ARON, GOK Świętajno	Teren lasu
Maj	Dzień Konstytucji		Spychowo
Maj	Dzień matki - „Kocham Cię mamo”	GOK Świętajno	GOK Świętajno
Maj-lipiec	Plener malarski	Nadleśnictwo Spychowo	Leśny Ośrodek Edukacji przy Nadleśnictwie Spychowo
Maj-czerwiec	Festiwal młodych talentów	Niepubliczna Szkoła Podstawowa „Przyjazna Szkoła” w Jerutkach, Stowarzyszenie „Towarzystwo Przyjaciół Jerutek”	Jerutki, boisko szkolne
Maj	IV Międzynarodowy Festiwal Kultur	Gmina Świętajno i jednostki organizacyjne, gminne organizacje pozarządowe	Amfiteatr Spychowo
Czerwiec	Dzień dziecka - „Wesoła Przzystań”, festyn	GOK Świętajno	Teren przed GOK
Czerwiec-lipiec	Plener malarski dla dzieci niepełnosprawnych	Nadleśnictwo Spychowo	Leśny Ośrodek Edukacji Spychowo
Czerwiec	Otwarty Ogólnopolski Turniej Chórów o Miecz Juranda	Stowarzyszenie „Przyjazne Spychowo”, „Koloniam nad Szkwą”, GOK Świętajno, Chór Żeński „La Presto”, Polski Związek Chórów i Orkiestr Oddział Warmińsko - Mazurski w Olsztynie	Amfiteatr Spychowo
Czerwiec	Wianki Świętojańskie	GOK Świętajno	Park w Świętajnie

Czerwiec	Turniej „Scrabble nad jeziorom”	ABC Piasutno, OSP Piasutno, GOK Świętajno	Świetlica wiejska Piasutno
Lipiec	Spotkanie Koła Gospodyń Wiejskich w Kolonii, festyn	Stowarzyszenie „Kolonja nad Szkwą”	Boisko wielofunkcyjne w Koloni, świetlica wiejska
Lipiec	Dni Świętajna, festyn, koncerty	GOK Świętajno	Kompleks rekreacyjno sportowy przy Gimnazjum w Świętajnie
Lipiec	Powrót Juranda do Spychowa	Stowarzyszenie „Przyjazne Spychowo” GOK Świętajno	Amfiteatr Spychowo
Lipiec	Powiatowy Turniej Piłki Plażowej o Puchar Prezesa OSP Piasutno	OSP w Piasutnie, Rada Sołecka Piasutno, GOK Świętajno, PCSTiR Szczytno	Boisko do siatkówki w Piasutnie
Lipiec	Otwarte Mistrzostwa Powiatu w Piłce Plażowej	OSP w Piasutnie, Rada Sołecka Piasutno, Gmina Świętajno, GOK Świętajno, PCSTiR Szczytno	Boisko do siatkówki w Piasutnie
Sierpień	Plener rzeźbiarski – wielkowymiarowe formy w drewnie	Nadleśnictwo Spychowo	Leśny Ośrodek Edukacji Spychowo
Sierpień	Wernisaż wystawy plenerowej – plener malarski	Nadleśnictwo Spychowo	Leśny Ośrodek Edukacji Spychowo
Sierpień	My RODZINĘ fajną mamy – Festyn Rodzinny	GOK Świętajno	Park w Świętajnie
Sierpień	Mazurski Konkurs Sygnalistów Myśliwskich	Nadleśnictwo Spychowo	Amfiteatr Spychowo
Wrzesień	Teatr przy stoliku, spektakl	GOK Świętajno, Gminna Biblioteka Publiczna w Świętajnie	GOK Świętajno
Wrzesień	Święto Pieczonego Ziemniaka, festyn	Stowarzyszenie „Wspierajmy się”, GOK Świętajno	Świetlica wiejska Długi Borek
Wrzesień	Biegi przełajowe	Gimnazjum w Świętajnie, GOK Świętajno	Boisko przed Gimnazjum w Świętajnie
Październik	Blask Jesiennych Świec – spotkanie przy muzyce	GOK Świętajno	GOK Świętajno
Listopad	Obchody 11 listopada	Gimnazjum w Świętajnie, Stowarzyszenie „Razem” w Świętajnie	Park w Świętajnie
Listopad	Światowy dzień Seniora	Gminna Biblioteka Publiczna w Świętajnie, GOK Świętajno	GOK Świętajno

Grudzień	Wystawa malarstwa „Czarny Piec”	GOK Świętajno	GOK Świętajno
Grudzień	Spotkanie Opłatkowe Stowarzyszeń	GOK Świętajno lub obiekty gminnych jednostek oświatowych	GOK Świętajno
Grudzień	Wspólne kołędowanie – „Wieczór z Kolędą”	GOK Świętajno	GOK Świętajno
Grudzień	Budowa Szopki Bożonarodzeniowej – spotkanie świąteczne	GOK Świętajno	GOK Świętajno

II.8.3. Opieka zdrowotna

Opieka zdrowotna w gminie realizowana jest przez niezależne podmioty na podstawie kontraktów /Narodowy Fundusz Zdrowia/. W zakresie podstawowej opieki zdrowotnej - 2, opieki stomatologicznej - 2, działalności farmaceutycznej - 2. Działalność realizowana jest w obiektach komunalnych i prywatnych. Obiekty komunalne wymagają remontów i modernizacji.

II.8.4. Bezpieczeństwo publiczne

Działania w zakresie bezpieczeństwa publicznego w gminie realizowane są głównie w zakresie ochrony przeciwpożarowej oraz profilaktyki i zapobiegania. Działania te wykonują gminne ochotnicze jednostki straży pożarnej, placówki oświatowe, Gminny Ośrodek Pomocy Społecznej, Gminna Komisja ds. Profilaktyki i Rozwiązywania Problemów Alkoholowych i in. Policja współpracuje w placówkami edukacyjnymi, w których następuje identyfikacja potrzeb i zagrożeń, określenie celów i efektów oraz ich ocena. W ramach działań służących poprawie stanu bezpieczeństwa i porządku publicznego realizowane są różnorodne programy, a w wyniku ich realizowania sytuacja w gminie w zakresie porządku i bezpieczeństwa ulega poprawie.

Dostępność policji dla mieszkańców jak i instytucji publicznych (zgłaszanie przypadków zakłócenia porządku, niszczenia mienia, kradzieży) nie jest wystarczająca, głównie z uwagi na skromną obsadę kadrową. Gmina aktywnie wspiera działalność policji poprzez dofinansowania zakupu sprzętu i wyposażenia jak i zamawianie dodatkowych służb, zwłaszcza w okresie letnim. Na terenie gminy przydałby się posterunek Policji.

II.8.5. Ochrona przeciwpożarowa

Na terenie gminy działają 4 jednostki ochotniczych straży pożarnych: w Świętajnie, Spychowie, Piastunie i Długim Borku. Jednostki te funkcjonują na zasadach określonych dla stowarzyszeń i zrzeszają łącznie 165 druhow w tym 27 kobiet /31.12.2015/¹⁾. Jednostki w Świętajnie i Spychowie są włączone do Krajowego Systemu Ratowniczo-Gaśniczego. W swej działalności jednostki OSP korzystają z obiektów i urządzeń komunalnych, których stan można określić jako dobry. Bieżących unowocześnień wymaga stan zaopatrzenia w pojazdy i materiały. W 2016 r. oddano do użytku nową strażnicę OSP w Spychowie.

II.8.6. Administracja publiczna

Urzędy administracji samorządowej służą praktycznej realizacji zadań publicznych, stosownie do swego charakteru i kompetencji. Działają w obiektach komunalnych. Stan obiektów można określić jako dobry, z wyjątkiem budynku Urzędu Gminy, który wymaga remontu /dach, elewacja, termomodernizacja/. Bieżącego uzupełniania i unowocześniania wymaga zaopatrzenie w systemy informatyczne (stałe łącza internetowe, programy użytkowe i sprzęt komputerowy, bezpieczny podpis elektroniczny). Budynek urzędu wymaga dostosowania do potrzeb osób niepełnosprawnych.

III. Analiza SWOT w kluczowych obszarach rozwoju gminy.

III.1. TURYSTYKA

<i>mocne strony</i>	<i>słabe strony</i>
<ul style="list-style-type: none"> • atrakcyjne położenie geograficzne – Pojezierze Mazurskie, Szlak Krutyni, zlewnia Wielkich Jezior Mazurskich, Mazurski Park Krajobrazowy, Leśny Kompleks Promocyjny Lasy Mazurskie, Obszar Natura 2000 • spory obszar /93,8ha - 34,2% gminy / planowany do wykorzystania w celach turystycznych i rekreacyjnych • wysoki stopień zalesienia gminy /63%/ • bogaty świat roślinny i zwierzęcy • czystość wód, powietrza • naturalne warunki rozwoju turystyki wiejskiej /agroturystyki/, przyrodniczej, 	<ul style="list-style-type: none"> • krótki sezon turystyczny, niewykorzystanie istniejących zasobów w okresie zimowym • słabo rozwinięta infrastruktura turystyczna i baza rekreacyjna /boiska, hale sportowe, korty, tereny do rekreacji i wypoczynku, pola namiotowe, plaże, miejsca kąpieli itp./ • niska jakość tzw. małej infrastruktury turystycznej /oznakowanie szlaków, ścieżek turystycznych, zagospodarowanie plaż, miejsc kąpieli, miejsc wypoczynku/ • niewystarczające uzbrojenie infrastrukturalne /sieć kanalizacyjna, wodociągowa, drogi, oświetlenie/ • niewystarczający poziom regulacji

<p><i>pieszej, rowerowej, konnej, wodnej, itp.</i></p> <ul style="list-style-type: none"> • istniejące i oznakowane szlaki turystyczne • dobre warunki do uprawiania sportu i rekreacji • dobre warunki pozyskiwania runa leśnego • dobre warunki rozwoju myślistwa, rybactwa • duża ilość miejsc noclegowych /domki letniskowe, ośrodki wypoczynkowe, kwatery prywatne, pola namiotowe/ • amfiteatr w Spychowie • współpraca z podmiotami działającymi na rzecz promocji gminy /Nadleśnictwo, organizacje pozarządowe, podmioty gospodarcze/ 	<p><i>gospodarki odpadami stałymi i ciekłymi</i></p> <ul style="list-style-type: none"> • słaba komunikacja kolejowa • niewystarczająco rozwinięta promocja • brak wykreowanego silnego produktu turystycznego • niedoprecyzowana tożsamość regionalna
szanse	zagrożenia
<ul style="list-style-type: none"> • walory przyrodniczo-krajobrazowe • utrzymanie wysokiego poziomu zalesień • stosunkowo niski poziom zanieczyszczenia środowiska naturalnego • oddalenie od terenów przemysłowych • zainteresowanie turystyką na Mazurach • postępujący rozwój turystyki weekendowej • rozwój zabudowy letniskowej /powstawianie obiektów całorocznych/ • rosnąca oferta atrakcji kulturalno-rekreacyjnych dla turystów • uruchomienie regionalnego lotniska /Szymany/ • wykorzystanie obiektów do celów turystycznych /"stara" remiza OSP nad jez. Spychowskim/ • rozwój współpracy-kontaktów partnerskich-z gminami w kraju i za granicą • wykreowanie rodzimych produktów turystycznych 	<ul style="list-style-type: none"> • niestabilne warunki klimatyczne • konkurencja ze strony sąsiednich gmin i o większych tradycjach w turystyce oraz konkurencja innych produktów turystycznych /wypoczynek w innych miejscach w kraju i za granicą/ • nadmierne obciążenie ruchem turystycznym w krótkim okresie czasu i na niewielkim obszarze • zanieczyszczenie środowiska • zwiększający się ruch pojazdów, pogarszanie się stanu dróg • pogarszające się warunki pozyskiwania i rozliczania dofinansowań zewnętrznych

III.2. EKOLOGIA

mocne strony	słabe strony
<ul style="list-style-type: none"> • wysoki udział naturalnych /i zbliżonych/ ekosystemów, w tym lasów, i renaturalizowanych użytków zielonych, w ogólnej powierzchni gminy • zwarte rozległe kompleksy leśne, umożliwiające bytowanie różnorodnych gatunków fauny i flory • duża bioróżnorodność obszarów, w tym mało przekształconych ekosystemów 	<ul style="list-style-type: none"> • pogarszająca się jakość wód podziemnych zwłaszcza na terenach pozbawionych naturalnej izolacji i pierwszej warstwy wodonośnej • niewystarczający poziom regulacji gospodarki odpadami stałymi i ciekłymi • brak kanalizacji sanitarnej w części gminy

<p>wodnych</p> <ul style="list-style-type: none"> • funkcjonowanie oczyszczalni ścieków w Świętajnie, Spychowie, Długim Borku • uzbrojenie gminy w sieć kanalizacyjną • współpraca z Nadleśnictwem Spychowo • wykorzystywanie paliw ekologicznych /drewno i pochodne/ • rosnący poziom inwestycji termomodernizacyjnych • rosnący poziom inwestycji /płyty gnojowe zbiorniki na gnojowicę/ eliminujących i ograniczających spływy powierzchniowe i podziemne zanieczyszczenia pochodzące z rolnictwa 	
szanse	zagrożenia
<ul style="list-style-type: none"> • rozwój technologii umożliwiających minimalizację emisji zanieczyszczeń komunalnych oraz kontrolę zanieczyszczeń • niski stopień zagospodarowania przemysłowego • niski stopień zaludnienia • korzystanie z ustawowych możliwości ochrony przyrody • poszerzanie terenów leśnych i renaturalizowanych, kosztem nieurodzajnych gruntów rolnych • Działalność Leśnego Ośrodka Edukacji Ekologicznej • Realizacja projektów wykorzystujących ekologiczne technologie 	<ul style="list-style-type: none"> • utrzymywanie się wysokiego wskaźnika wykorzystania węgla jako czynnika grzewczego • słabe tempo modernizacji kotłowni i przechodzenia na ekologiczne paliwa • zanieczyszczenia i skażenia przemysłowe • spływy powierzchniowe i podziemne zanieczyszczeń pochodzących z rolnictwa • wysokie i kosztowne wymagania związane z ochroną środowiska • dzikie wysypiska • niewłaściwa gospodarka odpadami ciekłymi na poziomie domków letniskowych i gospodarstw domowych /szamba/

III.3. INFRASTRUKTURA TECHNICZNA

mocne strony	słabe strony
<ul style="list-style-type: none"> • wysoki poziom /90%/ uzbrojenia gminy w sieć wodociągową /98.9 km/ • funkcjonowanie oczyszczalni ścieków w Świętajnie, Spychowie, Długim Borku • dobry poziom uzbrojenia gminy w sieć kanalizacyjną /37 km/ • aktywność gminy w pozyskiwaniu zewnętrznych źródeł finansowania inwestycji • posiadanie udokumentowanych zasobów wody podziemnej 	<ul style="list-style-type: none"> • rozproszona zabudowa • niska gęstość zaludnienia /duże jednostkowe nakłady inwestycyjne/ • warunki gruntowo-wodne niesprzyjające budowie infrastruktury technicznej • niewystarczający poziom regulacji gospodarki odpadami stałymi • pogarszająca się jakość techniczna dróg głównych • nieutwardzone drogi gminne • brak sieci gazowej • niewystarczające zasoby złóż surowców do budowy dróg

	<ul style="list-style-type: none"> • starzejące się urządzenia i wymagające nakładów /modernizacji, remontów, zmiany technologii itp. / instalacje służące ochronie środowiska
szanse	zagrożenia
<ul style="list-style-type: none"> • wykorzystanie zasobów drewna • dostępność tanich źródeł finansowania inwestycji infrastrukturalnych • rozwój dostępu do Internetu • wykorzystanie alternatywnych źródeł energii /biogazownie/ • wykorzystanie nowoczesnych technologii 	<ul style="list-style-type: none"> • stan techniczny energetycznych linii napowietrznych • niewielka konkurencja w dostarczaniu energii elektrycznej • położenie w granicach obszarów chronionego krajobrazu – utrudnienia inwestycyjne • trudna dostępność do drewna jako tańszego i ekologicznego/alternatywnego/ surowca • pogarszające się warunki pozyskiwania i rozliczania dofinansowań zewnętrznych

III.4. EDUKACJA, OCHRONA ZDROWIA, KULTURA, SPORT I REKREACJA

mocne strony	słabe strony
<ul style="list-style-type: none"> • zaangażowanie gminy w rozbudowę infrastruktury technicznej i poprawy istniejącej bazy lokalowej • dobra znajomość potrzeb środowiska • postępujący poziom wykształcenia mieszkańców 	<ul style="list-style-type: none"> • niewystarczająca baza infrastrukturalna i lokalowa w sferze kultury, sportu i rekreacji /sale sportowe, świetlice wiejskie, miejsca spędzania wolnego czasu dla dzieci i młodzieży/ • wymagająca modernizacji istniejąca baza lokalowa w sferze edukacji, ochrony zdrowia sportu, rekreacji, kultury i administracji • niskie wskaźniki liczebności oddziałów w szkołach – zwiększone koszty edukacji • wysoki poziom bezrobocia, • niska aktywność części społeczeństwa w poszukiwaniu pracy, przywiązanie i rosnące oczekiwania do pomocy społecznej • niski poziom życia i aktywności części społeczeństwa • niewystarczający poziom wykształcenia mieszkańców • poziom integracji społeczności lokalnych • emigracja ludności i aktywnej młodzieży • niewykorzystanie istniejących zasobów dziedzictwa kulturowego • niedoprecyzowana tożsamość regionalna
szanse	zagrożenia

<ul style="list-style-type: none"> • bliski kontakt społeczny, znajomość środowisk • poprawa łączności ze światem zewn.. poprzez Internet, TV sat. • napływ wykształconej ludności z ośrodków miejskich • wymiana społeczno-kulturalna z innymi gminami/miastami w kraju i za granicą • kreowanie tożsamości regionalnej • poprawa bazy miejsc spotkań, możliwości spędzania wolnego czasu, aktywności, pożytecznych zajęć /świetlice, place zabaw, boiska, tereny rekreacyjne, tereny wypoczynku, ścieżki rowerowe, ścieżki zdrowia, szlaki turystyczne 	<ul style="list-style-type: none"> • polityka państwa w zakresie ochrony zdrowia i edukacji – niskie nakłady rzeczowe i finansowe; niedoinwestowanie wsi, zmiany systemu edukacji-koszty dla samorządów • niekorzystny dla wsi system finansowania edukacji przez państwo • słaby dostęp do sektora usług publicznych-uboga oferta /służba zdrowia, kultura/ na wsi, • niski wskaźnik osadnictwa i powstawania nowych miejsc pracy • niż demograficzny i starzejące się społeczeństwo • pogarszające się warunki pozyskiwania i rozliczania dofinansowań zewnętrznych
--	---

III.5. MIESZKALNICTWO

<i>mocne strony</i>	<i>słabe strony</i>
<ul style="list-style-type: none"> • zasoby terenów pod budownictwo mieszkaniowe • system ulg i bonifikat przy wykupie mieszkań komunalnych • rosnący poziom wyposażenia mieszkań w media /podłączenia do istniejących sieci wod-kan/ 	<ul style="list-style-type: none"> • postępująca dekapitalizacja komunalnego zasobu mieszkaniowego • niewystarczające zasoby planistyczne /miejscowe plany zp./ – trudności formalne w inwestowaniu • brak lokali socjalnych • niski wskaźnik osiedlania się na terenie gminy •
<i>szanse</i>	<i>zagrożenia</i>
<ul style="list-style-type: none"> • zainteresowanie ludności miejskiej osadnictwem na wsi • zmniejszenie kosztów utrzymania poprzez zastosowanie drewna jako źródła energii cieplnej • inwestowanie w budowę i modernizację domów i mieszkań w sektorze prywatnym, • dostępność różnych form wspomagania finansowego w zakresie budowy, rozbudowy, modernizacji – domów i mieszkań 	<ul style="list-style-type: none"> • położenie gminy z dala od miast • niska liczba atrakcyjnych miejsc pracy • niskie tempo budownictwa • zanikająca oferta państwowych ulg podatkowych dla inwestorów indywidualnych • emigracja ludności i nieosiedlanie się na terenie gminy

III.6. BEZPIECZEŃSTWO

<i>mocne strony</i>	<i>słabe strony</i>
<ul style="list-style-type: none"> doświadczenia gminy w zakresie rozwijania inicjatyw obywatelskich /patrole/ aktywność ochotniczych straży pożarnych uczestnictwo jednostek OSP w Świętajnie i Spychowie w Krajowym Systemie Ratownictwa materialna pomoc gminy dla Policji rozwijanie działalności edukacyjnej /profilaktyka/ w zakresie bezpieczeństwa i przeciwdziałania zagrożeniom działanie na rzecz poprawy bezpieczeństwa /monitoring wizyjny, programy wychowawcze/ w placówkach oświatowych 	<ul style="list-style-type: none"> brak straży gminnej niewystarczająca skuteczność działań policji brak Posterunku Policji w gminie niska obsada personalna – zbyt mało policjantów działających na terenie gminy wymagający poprawy stan i poziom techniczny oświetlenia ulic, dróg i miejsc publicznych
<i>szanse</i>	<i>zagrożenia</i>
<ul style="list-style-type: none"> rozwój infrastruktury OSP /baza lokalowa, sprzęt, wyposażenie/ poprawa poziomu i jakości oświetlenia rozwój monitoringu poprawa bazy miejsc spotkań, możliwości spędzania wolnego czasu, aktywności, pożytecznych zajęć /świetlice, place zabaw, boiska, tereny rekreacyjne, tereny wypoczynku, ścieżki rowerowe, ścieżki zdrowia, szlaki turystyczne wodne patrole obywatelskie 	<ul style="list-style-type: none"> brak wpływu lokalnego samorządu na działalność policji na terenie gminy niedoinwestowanie działalności policji przez państwo zmiany organizacyjne, zmniejszające ilość posterunków policji w gminach niewystarczająca aktywność młodzieży w zaangażowaniu się w działalność OSP /wyjazdy do miast i za granicę/

III.7. ZARZĄDZANIE GMINĄ I JEJ BUDŻET

<i>mocne strony</i>	<i>słabe strony</i>
<ul style="list-style-type: none"> doświadczenie pozyskiwanie zewnętrznych źródeł finansowania inwestycji współpraca władz gminnych z organizacjami pozarządowymi i społecznymi 	<ul style="list-style-type: none"> zbyt małe środki finansowe w stosunku do potrzeb ograniczone możliwości zwiększenia poziomu dochodów własnych
<i>szanse</i>	<i>zagrożenia</i>
<ul style="list-style-type: none"> wejście Polski do Unii Europejskiej – programy pomocowe, dofinansowania, korzyści z polityki regionalnej współpraca regionalna /powiat, województwo, związki gmin/ 	<ul style="list-style-type: none"> niestabilna polityka państwa wobec samorządów gminnych /finanse, kompetencje/ reformowanie systemów oświaty, pomocy społecznej i służby zdrowia – znaczne

<ul style="list-style-type: none"> • posiadanie dokumentów strategicznych /strategie/ plany rozwoju, plany inwestycyjne, programy działania w różnych obszarach społecznych, itp./ ich monitorowanie i realizacja 	<p>obciążenia budżetu gminy, zbyt niskie finansowanie tych sfer z budżetu centralnego</p> <ul style="list-style-type: none"> • nieprecyzyjne ustawodawstwo ograniczające działania inwestycyjne /złudne i długotrwałe procedury przetargowe/ • niekorzystne tendencje na rynku ofert wykonawczych /zbyt mała liczba wykonawców zainteresowanych wykonywaniem inwestycji w gminach wiejskich/ • uzależnienie od dużych inwestorów zewnętrznych • opóźnienia w terminach uruchomienia środków z programów pomocowych • pogarszające się warunki pozyskiwania i rozliczania dofinansowań zewnętrznych
--	---

III.8. ROLNICTWO

<i>mocne strony</i>	<i>słabe strony</i>
<ul style="list-style-type: none"> • rozwijająca się produkcja mleka • rozwijająca się poprawa i unowocześnianie bazy infrastrukturalnej w rolnictwie • zaopatrzenie gospodarstw sprzęt i środki produkcji • dostosowanie profilu produkcji do warunków naturalnych • czyste środowisko • produkcja zdrowej żywności • aktywność i współdziałanie rolników 	<ul style="list-style-type: none"> • niewystarczające zasoby lokalnego kapitału • dekapitalizacja infrastruktury gospodarstw • mała liczba /brak/zakładów przetwórstwa rolnego • mała ilość obiektów gosp. wodnej służącej do retencjonowania wody • słaba jakość dróg gruntowych w gminie, dróg dojazdowych do pól, itp. • wymagający poprawy stan przejazdów, pomostów, przepustów
<i>szanse</i>	<i>zagrożenia</i>
<ul style="list-style-type: none"> • podjęcie działań restrukturyzacyjnych i stworzenie warunków opłacalności produkcji rolnej, w zw. z członkostwem Polski w UE • systemy dopłat do produkcji rolnej • rozwój agroturystyki • wykorzystanie alternatywnych źródeł energii w rolnictwie • wykorzystanie środków z UE dla rolników z małych gospodarstw (usługi - otwieranie działalności gospodarczej) 	<ul style="list-style-type: none"> • niekorzystne warunki klimatyczne i glebowe w gminie • brak stabilnej polityki rolnej państwa i zewnętrznych bodźców dla restrukturyzacji rolnictwa / • oddalenie od dużych rynków zbytu • niekorzystne trendy demograficzne – odpływ ludności ze wsi • słabo rozwinięte otoczenie rolnictwa /zbyt, doradztwo/ • narastająca konkurencja ze strony innych regionów i zagranicy • ograniczenia wynikające z nadrzędności ochrony środowiska • ukryte bezrobocie – niedostosowanie arealów gospodarstw do produkcji towarowej w danych warunkach glebowo-klimatycznych

III.9. AKTYWIZACJA GOSPODARCZA /przedsiębiorczość, przemysł, gospodarka/

<i>mocne strony</i>	<i>słabe strony</i>
<ul style="list-style-type: none"> • czyste środowisko, wykorzystanie warunków naturalnych do działalności • dobrze funkcjonująca gospodarka leśna, rozwój przetwórstwa leśnego • rozwijający się sektor usługowo-handlowy • stosunkowo niskie koszty ogólne, elastyczność w reagowaniu na zmienne warunki i potrzeby rynku - umożliwiające konkurowanie z dużymi firmami • potencjał siły roboczej • stabilność i rozwój istniejących zakładów, w tym zajmujących się przetwórstwem drewna • większy popyt na towary i usługi w sezonie turystycznym 	<ul style="list-style-type: none"> • mało opracowań planistycznych • brak lokalnego kapitału /ograniczone możliwości budowy nowych (rozbudowy istniejących) zakładów, zakupu sprzętu, zwiększenia zatrudnienia. itp./ • niewielkie środki na działalność promocyjną i reklamową, utrudniony kontakt z rynkami ponadlokalnymi • położenie regionalne - oddalenie od ośrodków miejskich, • trudności komunikacyjne, zły stan dróg • niski popyt na towary i usługi poza sezonem turystycznym • brak instytucji wspierającej aktywizację społeczności lokalnej (np. spółdzielnia socjalna)
<i>szanse</i>	<i>zagrożenia</i>
<ul style="list-style-type: none"> • stosunkowo tanie grunty • stosunkowo tania siła robocza • położenie na szlaku komunikacyjnym /drogi 53, 59; Spychowo - brama na Mazury, Wielkie Jeziora Mazurskie/ • realizacja strategii rozwoju i innych dokumentów i programów o znaczeniu strategicznym • zasoby drewna – paliwo ekologiczne, materiał budowlany, surowiec /meble/ • posiadanie udokumentowanych zasobów wody podziemnej • dostępność atrakcyjnych form dofinansowania działań inwestycyjnych w różnych sektorach działalności gospodarczej • polityka wspierania małych i średnich przedsiębiorstw na poziomie państwa 	<ul style="list-style-type: none"> • słabe zainteresowanie inwestorów zewnętrznych, utrzymywanie się stagnacji gospodarczej • niestabilna polityka państwa • niespójny i niestabilny system prawny, trudne warunki rynkowe dla podmiotów zakładających i prowadzących działalność gospodarczą • brak inwestorów, konkurencja o ich pozyskanie • konkurencja dużych zakładów z innych miast i regionów /szczególnie w branży spożywczej/ • ograniczenia inwestycyjne wynikające z potrzeb ochrony środowiska, przeszkody formalne w lokalizowaniu działalności • niskie dochody większości mieszkańców ograniczające popyt na towary i usługi • emigracja ludności do miast i za granicę • opóźnienia w terminach uruchomienia środków z programów pomocowych • pogarszające się warunki pozyskiwania i rozliczania dofinansowań zewnętrznych

III.10. POLITYKA SPOŁECZNA

<i>mocne strony</i>	<i>słabe strony</i>
<ul style="list-style-type: none"> • zaangażowanie gminy w rozbudowę infrastruktury technicznej • zaangażowanie gminy w rozbudowę infrastruktury oświatowej • dobra znajomość środowiska • poprawiający się poziom wykształcenia mieszkańców • współpraca gminy z organizacjami pozarządowymi i społecznymi • rozwijanie działalności edukacyjnej /profilaktyka/ w zakresie bezpieczeństwa i przeciwdziałania zagrożeniom • działanie na rzecz poprawy bezpieczeństwa /monitoring wizyjny, programy wychowawcze/ w placówkach oświatowych 	<ul style="list-style-type: none"> • niewystarczająca baza infrastruktury społeczno-kulturalnej /m.in. kluby, świetlice wiejskie/ • niewystarczająca oferta kulturalna • niski poziom życia znacznej części społeczeństwa • bezrobocie • niski poziom aktywności i integracji społeczności lokalnych • emigracja ludności do miast i za granicę
<i>szanse</i>	<i>zagrożenia</i>
<ul style="list-style-type: none"> • rozwój Internetu, TV, sieci kablowych i satelitarnych • środki finansowe zewnętrzne /UE/ na programy społeczne i ich realizacja • współpraca społeczno-kulturalna z gminami w kraju i za granicą • poprawa bazy miejsc spotkań, możliwości spędzania wolnego czasu, aktywności, pożytecznych zajęć /świetlice, place zabaw, boiska, tereny rekreacyjne, tereny wypoczynku, ścieżki rowerowe, ścieżki zdrowia, szlaki turystyczne 	<ul style="list-style-type: none"> • niskie nakłady państwa na działalność kulturalną i oświatową • słaby dostęp do usług sektora publicznego /służba zdrowia, kultura/ i prywatnego /usługi/ na wsi • emigracja ludności do miast i za granicę • pogarszające się warunki pozyskiwania i rozliczania dofinansowań zewnętrznych

IV. Określenie wizji i misji Gminy Świętajno

- Wizja:

*Świętajno - gmina rozwijająca się,
atrakcyjna dla mieszkańców, turystów i
inwestorów*

- Misja:

*Świętajno - gmina aktywnie promująca
swe walory naturalne turystyczne,
rozwijająca infrastrukturę i zasoby ludzkie*

- hasło reklamowe:

Gmina Świętajno - Twoje miejsce na ziemi

V. Określenie celów

V.1. Cele / priorytety/ strategiczne:

- A. Rozwój turystyki - podstawą rozwoju gminy*

- B. Stworzenie sprawnego systemu infrastruktury technicznej - podstawą ochrony środowiska*

- C. Wiedza, zdrowie, aktywność - podstawą rozwoju kapitału ludzkiego*

- D. Wykorzystanie lokalnego potencjału gminy - podstawą rozwoju gospodarczego i poprawy warunków życia mieszkańców*

V.2. Cele operacyjne i działania

Priorytet A

Wykorzystanie posiadanych zasobów (w tym naturalnych walorów przyrodniczych i krajobrazowych) i rozwój turystyki – podstawą rozwoju gminy

Cel operacyjny				
A1: Rozbudowa infrastruktury rekreacyjno-sportowej i kulturalnej				
l.p.	zadanie realizacyjne	opis	źródła finansowania	wskaźniki realizacji
1	modernizacja amfiteatru w Spychowie, budowa infrastruktury socjalnej technicznej i turystycznej	remont trybun, sceny, uzupełnienie wyposażenia, zagospodarowanie terenu wokół, budowa pomostu, organizacja miejsca widokowego	budżet gminy, fundusze zewnętrzne	powierzchnia zagospodarowanego terenu, długość (powierzchnia) pomostu
2	kontynuacja tworzenia Centrum Sportu, Rekreacji i Rehabilitacji w Spychowie	wykorzystanie terenu przy Zespole Szkół, budowa boiska sportowego, dalsze zagospodarowanie terenu w kierunku sportowo-rekreacyjnym	budżet gminy, budżet państwa, fundusze zewnętrzne	powierzchnia obiektu i terenu
3	zagospodarowanie budynku byłej Remizy OSP w Spychowie	wykorzystanie obiektu na cele kulturalne i turystyczne, instalacje wodno-kanalizacyjne, zaopatrzenie w ciepło, energię	budżet gminy, fundusze zewnętrzne	powierzchnia sal, ilość osób korzystających
4	remonty i modernizacje świetlic wiejskich	obiekty w Długim Borku, Jerutach, Białym Gruncie, Konradach, Kolonii, Piasutnie Spychowie i Świętajnie /sala w Urzędzie Gminy na parterze/	budżet gminy, fundusze zewnętrzne	powierzchnia obiektów, sal, ilość osób korzystających
5	wykorzystanie obiektów sportowo-rekreacyjnych przy Gimnazjum w Świętajnie	organizacja imprez i zajęć o charakterze sportowo-rekreacyjnym dla dzieci, młodzieży i dorosłych	budżet gminy, fundusze zewnętrzne	powierzchnia obiektów, boisk, ilość osób korzystających
6	modernizacja boiska sportowego w Świętajnie, budowa infrastruktury towarzyszącej	budowa budynku wraz z zapleczem sanitarno-socjalnym, oświetlenie, parking, dojazd /ul. Kościelna od Świętajna do drogi kraj. nr 53/	budżet gminy, fundusze zewnętrzne	powierzchnia boiska, ilość osób korzystających

7	<i>budowa, rozbudowa infrastruktury sportowo-rekreacyjnej – siłownie plenerowe i urzędnia towarzyszące</i>	<i>Świątajno, Spychowo, Jeruty, Piasutno, Kolonia, Jerutki, Długi Borek, inne miejscowości</i>	<i>budżet gminy, fundusze zewnętrzne</i>	<i>liczba urzędzeń, liczba korzystających</i>
8	<i>budowa, rozbudowa placów zabaw</i>	<i>wszystkie miejscowości</i>	<i>budżet gminy, fundusze zewnętrzne</i>	<i>liczba urzędzeń, liczba korzystających</i>
9	<i>budowa nowego Gminnego Centrum Kultury i Sportu– GOK</i>	<i>Świątajno</i>	<i>budżet gminy, fundusze zewnętrzne</i>	<i>powierzchnia budynku, liczba sal, liczba imprez, liczba korzystających</i>
10	<i>modernizacja boiska oraz innych obiektów i urzędzeń - terenu przy Gimnazjum w Świątajnie</i>	<i>budowa boiska wielofunkcyjnego, renowacje nawierzchni, modernizacja uzupełnienie oświetlenia, uzbrojenia, wyposażenie w dodatkowe urzędzenia zagospodarowanie terenu, itp.</i>	<i>budżet gminy, fundusze zewnętrzne</i>	<i>powierzchnia terenu, obiektów, liczba urzędzeń, liczba korzystających</i>
11	<i>modernizacje i rozbudowa istniejących instalacji – teren rekreacyjno-sportowy w Piasutnie</i>	<i>budowa nowego boiska, uzupełnienie wyposażenia, urzędzeń towarzyszących, zagospodarowanie terenu, itp.</i>	<i>budżet gminy, fundusze zewnętrzne</i>	<i>powierzchnia terenu, obiektów, liczba urzędzeń, liczba korzystających</i>
12	<i>modernizacje i rozbudowa istniejących instalacji – teren rekreacyjno-sportowy w Kolonii</i>	<i>uzupełnienie wyposażenia, zakup nowych urzędzeń, zagospodarowanie terenu, itp.</i>	<i>budżet gminy, fundusze zewnętrzne</i>	<i>powierzchnia terenu, obiektów, liczba urzędzeń, liczba korzystających</i>
13	<i>modernizacje i rozbudowa istniejących instalacji – teren rekreacyjno-sportowy w Jerutach</i>	<i>uzupełnienie wyposażenia, zakup nowych urzędzeń, zagospodarowanie terenu, itp.</i>	<i>budżet gminy, fundusze zewnętrzne</i>	<i>powierzchnia terenu, obiektów, liczba urzędzeń, liczba korzystających</i>
14	<i>modernizacje i rozbudowa istniejących instalacji – działki nr 11/1, 11/2, 271 w Jerutkach</i>	<i>uzupełnienie wyposażenia, zakup nowych urzędzeń, zagospodarowanie terenu, itp.</i>	<i>budżet gminy, fundusze zewnętrzne</i>	<i>powierzchnia terenu, obiektów, liczba urzędzeń, liczba korzystających</i>
15	<i>modernizacje i rozbudowa istniejących instalacji – teren przy remizie OSP w Długim Borku</i>	<i>uzupełnienie wyposażenia, zakup nowych urzędzeń, zagospodarowanie terenu, itp.</i>	<i>budżet gminy, fundusze zewnętrzne</i>	<i>powierzchnia terenu, obiektów, liczba urzędzeń, liczba korzystających</i>
16	<i>remont dachu i zagospodarowanie poddasza na zabytkowej części budynku Zespołu Szkół w Spychowie</i>	<i>remont dachu, zabezpieczenie zabytkowej substancji budynku, zagospodarowanie poddasza w kierunku funkcji kulturalnej, uzupełnienie wyposażenia</i>	<i>budżet gminy, fundusze zewnętrzne</i>	<i>powierzchnia obiektu, liczba urzędzeń, liczba pomieszczeń</i>

17	zagospodarowanie brzegu jeziora Spychowskiego	pomosty, plaża, urządzenia do ćwiczeń, arena do walk rycerskich, miejsce do kąpieli, ciąg spacerowy, elementy parkowej architektury, oświetlenie	budżet gminy, fundusze zewnętrzne	powierzchnia obiektów, liczba urządzeń, ilość mb pomostów, ciągów spacerowych
18	modernizacje i remont amfiteatru w Spychowie	remont trybun, dachu, skarpy, sceny, budowa bramy wjazdowej od drogi krajowej, banery informacyjne, reklamowe, ciągi komunikacyjne, uzupełnienie wyposażenia	budżet gminy, fundusze zewnętrzne	powierzchnia obiektów, liczba urządzeń
19	budowa Grodu Juranda w Spychowie	budowa pomostu i budowli w kształcie grodu	budżet gminy, fundusze zewnętrzne	powierzchnia obiektów, mb pomostu, liczba urządzeń
20	budowa boiska piłkarskiego w Piasutnie	budowa boiska jako boisko piłkarskie i teren do ćwiczeń dla OSP Piasutnie	budżet gminy, fundusze zewnętrzne	powierzchnia obiektu i liczba użytkowników
21	zagospodarowanie budynku byłej OSP w Piasutnie	wymiana pokrycia dachowego, docieplenie, zmiana oświetlenia, remont i modernizacja pomieszczeń wewnątrz, dostawienie tarasu widokowego	budżet gminy, fundusze zewnętrzne	liczba urządzeń, liczba użytkowników
22	budowa amfiteatru/sceny w Świętajnie	budowa amfiteatru/sceny z miejscami siedzącymi w Świętajnie	budżet gminy, fundusze zewnętrzne	liczba urządzeń, liczba użytkowników

Cel operacyjny

A2: Poprawa estetyki i funkcjonalności obszarów wiejskich

l.p.	zadanie realizacyjne	opis	źródła finansowania	wskaźniki realizacji
1	budowa i remonty szlaków komunikacyjnych	budowa i remonty dróg gminnych i chodników, projektowanie i budowa ścieżek rowerowych, miejsc parkingowych, współudział w realizacji zadań	budżet gminy, budżet powiatu, budżet państwa, fundusze zewnętrzne	długość nowych /wyremontowanych/ dróg/chodników
2	tworzenie, rozwój i modernizacja terenów zielonych	parkingi, ciągi spacerowe, urządzenia parkowe, szata roślinna, elementy małej architektury	budżet gminy, budżet powiatu, budżet państwa, fundusze zewnętrzne	długość nowych /wyremontowanych/ dróg/chodników

3	zagospodarowanie brzegu jeziora Piasutno	urządzenia parkowe, mała architektura, plaża	budżet gminy, fundusze zewnętrzne	ilość osób korzystających, powierzchnia terenu
4	budowa i modernizacja przystanków autobusowych	przystanki na terenie gminy	budżet gminy, fundusze zewn., środki prywatne	ilość osób korzystających, powierzchnia
5	remonty budynków komunalnych	poprawa estetyki obiektów instytucji publicznych, mieszkań komunalnych	budżet gminy, fundusze zewnętrzne	ilość osób korzystających
6	utrzymanie czystości i porządku na terenie gminy	ulepszanie systemu odbioru odpadów, upowszechnienie segregacji, uzupełnianie wyposażenia	budżet gminy, fundusze zewnętrzne	ilość osób korzystających, ilość urządzeń
7	dbałość o prywatne posesje	konkursy na piękne posesje, gospodarstwa, ogrody, prezentacje medialne, nagrody	budżet gminy, środki prywatne, fundusze zewnętrzne	ilość osób korzystających
8	tworzenie i rozbudowa /modernizacja/ miejsc spotkań mieszkańców	zakładanie i rozbudowa terenów zieleni, parków, ogrodów, skwerów, placów, zagospodarowanie otoczenia obiektów, budynków – wyposażenie w zieleń, elementy małej architektury /wiaty, ławki, lampy ogrodowe, kosze na odpady, sanitariaty, tablice informacyjne, itp.	budżet gminy, środki prywatne, fundusze zewnętrzne	ilość osób korzystających, ilość urządzeń, powierzchnia zagospodarowana,

Cel operacyjny

A3: Zapewnienie wysokich standardów ochrony środowiska

l.p.	zadanie realizacyjne	opis	źródła finansowania	wskaźniki realizacji
1	doskonalenie systemu gospodarki odpadami	objęcie 100% podmiotów systemem zbiórki i odbioru odpadów, monitorowanie systemu segregacji odpadów, podnoszenie świadomości społecznej, uzupełnianie wyposażenia, działalność informacyjna, edukacyjna	budżet gminy, fundusze UE, środki prywatne	ilość odpadów, ilość podmiotów objętych systemem
2	modernizacje gminnych oczyszczalni ścieków	poprawa technologii i wykorzystania możliwości, usprawnienie gospodarki osadowej	budżet gminy, fundusze zewnętrzne	wskaźniki dot. jakości ścieków oczyszczonych, ilość osadu, itp.

3	rozwój sieci kanalizacji sanitarnej	budowa, rozbudowa sieci, przyłączenia posesji do sieci	budżet gminy, fundusze zewnętrzne	ilość osób korzystających, długość sieci
4	ograniczenie emisji zanieczyszczeń z indywidualnych systemów grzewczych	podnoszenie świadomości społecznej	budżet gminy, fundusze zewnętrzne, środki prywatne	ilość emitowanych do atmosfery zanieczyszczeń
5	regulacja kwestii wód opadowych	odprowadzanie wód, kanalizacja deszczowa	budżet gminy, fundusze zewnętrzne	długość sieci kanalizacji, ilość odprowadzonych wód
6	utrzymanie standardów ochrony środowiska przez podmioty gospodarcze	informowanie podmiotów, kontrolowanie	budżet gminy, fundusze zewnętrzne	wskaźniki techniczne
7	termomodernizacje i rewitalizacja obiektów użyteczności publicznej oraz innych obiektów	zmiany technologii, systemów ogrzewania, docieplanie, zmiany konstrukcyjno-budowlane, uzupełnianie wyposażenia i in.	budżet gminy, fundusze zewnętrzne, środki prywatne	ilość obiektów, powierzchnia obiektów, wskaźniki techniczne

Cel operacyjny

A4: Wspieranie działalności turystycznej

l.p.	zadanie realizacyjne	opis	źródła finansowania	wskaźniki realizacji
1	opracowanie i realizacja miejscowych planów zagospodarowania przestrzennego	plany dot. miejsc przewidywanych do zabudowy mieszkaniowej, zagospodarowania turystycznego	budżet gminy, fundusze zewnętrzne	powierzchnia objęta planami
2	aktywna promocja	wydawanie materiałów promocyjnych i reklamowych, oznakowanie, witacze, prezentacje medialne, itp.	budżet gminy, fundusze zewnętrzne, środki prywatne	ilość osób korzystających, powierzchnia terenu
3	Gminny Bank Informacji Turystycznej	organizacja komórki udzielającej informacji dot. podmiotów i usług branży turystycznej, imprez kulturalnych, atrakcji turyst.	budżet gminy, fundusze zewnętrzne	ilość osób uzyskujących informacje
4	Gminny Kalendarz Imprez Kulturalnych	coroczny harmonogram imprez kulturalnych organizowanych w gminie	budżet gminy	ilość imprez

Cel operacyjny				
A5: Podnoszenie poziomu bezpieczeństwa publicznego				
l.p.	zadanie realizacyjne	opis	źródła finansowania	wskaźniki realizacji
1	rozwój i monitoring systemu oświetlenia ulic, obiektów i miejsc publicznych	działania podejmowane w miejscach które tego wymagają	budżet gminy, fundusze zewnętrzne	ilość punktów oświetleniowych, obszar oświetlony
2	monitoring wizyjny	jw. /Świątajno, ul. Mickiewicza SP-GBP, Gimnazjum, Grunwaldzka /UG-GBP, park, Spychowo – amfiteatr, Zespół szkół + teren sportowy, remiza OSP, Nadleśnictwo/ place zabaw, miejsca spotkań, tereny zabudowane – wg potrzeb	budżet gminy, fundusze zewnętrzne	obszar objęty monitoringiem, ilość zdarzeń
3	poprawa bazy lokalowej i wyposażenia OSP	remonty budynków OSP, adaptacje, zmiany sposobu użytkowania, zakupy, modernizacja wyposażenia	budżet gminy, fundusze zewnętrzne, środki prywatne	powierzchnia obiektów, elementy wyposażenia
4	działanie w kierunku zwiększenia aktywności Policji	współpraca z Komendą Powiatową Policji	budżet gminy	ilość zdarzeń, ilość patroli i służb
5	poprawa poziomu bezpieczeństwa na drogach	remonty i modernizacje dróg (rozdział II.6.7. Komunikacja), projektowanie i budowa ścieżek rowerowych, przejścia dla pieszych, przejazdy, oznakowania, uzupełnienie wyposażenia , kontrole	budżet gminy, fundusze zewnętrzne, zarządcy dróg	ilość przejść, znaków, itp.

Cel operacyjny				
A6: Promocja i rozwój produktów turystycznych				
l.p.	zadanie realizacyjne	opis	źródła finansowania	wskaźniki realizacji
1	Spychowo – Gród Jurandowy {wieś tematyczna}	tworzenie wizerunku 'Jurandowego Spychowa', rozbudowa amfiteatru i infrastruktury, uzupełnienie wyposażenia, organizacja imprez, motywy i stylizacje historyczne, promocja	budżet gminy, budżet powiatu, fundusze zewnętrzne	ilość turystów odwiedzających Spychowo

2	Leśny Kompleks Promocyjny „Lasy Mazurskie”	współpraca z Nadleśnictwami poznawanie obszaru i atrakcji LKP, ochrona przyrody, realizacja inicjatyw	budżet gminy, fundusze zewnętrzne	ilość osób korzystających
3	Spychowska Struga	zagospodarowanie biegu rzeki /miejsca postojowe, noclegowe, ochrona przyrody, czystości i porządku, oznakowanie	budżet gminy, WFOŚiGW, środki prywatne, fundusze zewnętrzne	ilość urządzeń, miejsc postojowych, noclegowych
4	Herb gminy i postać Dębomira	wykonanie rzeźb, promocja, edukacja: legendy, tradycje, związki człowieka z przyrodą, korzystanie z dóbr natury, wyrób pamiątek	budżet gminy, fundusze zewnętrzne	ilość odbiorców
5	Imprezy kulturalne	kontynuacja i rozwój imprez, inicjatyw, promocja, zapraszanie artystów, rozrywka z formami kultury, tradycje i stylizacje historyczne	budżet gminy, budżet powiatu, środki prywatne, sponsorzy	ilość uczestników
6	Myślistwo, wędkarstwo	aktywny wypoczynek, promocja, legenda o św. Hubercie, tradycje myśliwskie, współpraca z kołami łowieckimi, kołami wędkarskimi	budżet gminy, środki zewn., środki prywatne	ilość uczestników
7	ścieżki rowerowe, piesze, wodne: Szlak Krutyni, Szlak Juranda, Szlak Szczycieńskiej Pozycji Leśnej, Leśna Ścieżka Dydaktyczna, Szlak Lanca/.../	rozbudowa, uzupełnianie wyposażenia, promocja, aktywny wypoczynek i aktywne spędzanie wolnego czasu, elementy edukacyjne	budżet gminy, środki zewn., środki prywatne	ilość kilometrów, ilość wydanych opracowań
8	rozwój wiosek tematycznych	realizacja inicjatyw, wydawanie materiałów promocyjnych, koordynacja współpracy z organizacjami pozarządowymi	budżet gminy, środki zewnętrzne	ilość inicjatyw

Cel operacyjny				
A7: Poszanowanie kultury, tradycji, pamięci o przeszłości; kreowanie tożsamości regionalnej				
l.p.	zadanie realizacyjne	opis	źródła finansowania	wskaźniki realizacji
1	<i>inwentaryzacja atrakcji i produktów regionalnych, stworzenie bazy danych nt. historii gminy; tradycji, kultury, atrakcji</i>	<i>literatura, opracowania, dokumenty, fotografie, pamiętniki, zbiory, itp.</i>	<i>budżet gminy, fundusze zewnętrzne, środki prywatne</i>	<i>ilość opracowań, wydawnictw</i>
2	<i>opracowanie strategii, promocji, pielęgnowania tradycji</i>	<i>opracowanie i wydanie dokumentów, współpraca</i>	<i>budżet gminy, fundusze zewnętrzne</i>	<i>ilość opracowań</i>
3	<i>opracowanie i promocja produktów lokalnych</i>	<i>tradycje, zwyczaje, potrawy, zabawy</i>	<i>budżet gminy, fundusze zewnętrzne</i>	<i>ilość materiałów, ulotek, broszur, folderów, itp.</i>
4	<i>edukacja społeczna i promocja, budowanie świadomości i tożsamości regionalnej</i>	<i>realizacja projektów, programów; spotkania, zajęcia, szkolenia, wymiana informacji, organizacja konkursów (wiedza o gminie, regionie), pokazów, imprez</i>	<i>budżet gminy, fundusze zewnętrzne</i>	<i>ilość osób uczestniczących, ilość konkursów, imprez</i>
5	<i>budowa i modernizacja infrastruktury, stworzenie bazy obiektów wyposażenia regionalnego</i>	<i>tworzenie miejsc tradycji i ich wyposażenie (świetlic, izb, bibliotek, placówek edukacyjnych, itp.) w materiały i elementy tradycyjne i historyczne, promocja, zwiedzanie, spotkania, budowa scen (scena mobilna, sceny stacjonarne), zakup urządzeń</i>	<i>budżet gminy, fundusze zewnętrzne</i>	<i>ilość wyposażonych obiektów, ilość sprzętu</i>
6	<i>wykonanie pamiątek regionalnych</i>	<i>rękodzieło - różne formy, wydawnictwa, wykorzystanie motywów z herbu gminy, leśnych, myśliwskich, itp.</i>	<i>budżet gminy, fundusze zewnętrzne, środki prywatne</i>	<i>ilość pamiątek, wyrobów</i>
7	<i>tworzenie wsi tematycznych, organizacja imprez, budowa szlaków dziedzictwa kulturowego</i>	<i>Spychowo - Gród Jurandowy, Jerutki - wioska sztuki, Kolonia - wioska smaków, Noc Świętojańska</i>	<i>budżet gminy, fundusze zewnętrzne, środki prywatne</i>	<i>ilość imprez, produktów, akcji, ilość uczestników</i>
8	<i>współpraca gminy z podmiotami, organizacjami</i>	<i>partnerstwa, wspólna realizacja przedsięwzięć, promocja</i>	<i>budżet gminy, fundusze zewnętrzne, środki prywatne</i>	<i>ilość inicjatyw</i>

9	kontynuacja inicjatywy zagospodarowania i udostępnienia obiektów „Szczycieńskiej Pozycji Leśnej”	rozbudowa, realizacja nowych inicjatyw, uzupełnienie wyposażenia, oznakowanie, promocja edukacja, itp.	budżet gminy, fundusze zewnętrzne, środki prywatne	ilość urządzeń, długość trasy, ilość osób korzystających
10	budowa, remonty kapliczek przydrożnych	prace budowlane, remontowe, porządkowe, uzupełnienie wyposażenia	budżet gminy, fundusze zewnętrzne, środki prywatne	ilość obiektów, urządzeń, ilość osób korzystających
11	renowacje zabytków, obiektów o znaczeniu historycznym	prace remontowe, porządkowe, zagospodarowanie terenu, uzupełnienie wyposażenia	budżet gminy, fundusze zewnętrzne, środki prywatne	ilość obiektów, urządzeń, ilość osób korzystających
12	rozbudowa izby pamięci poetki Marii Zientary Malewskiej w Zespole Szkół w Spychowie	zagospodarowanie miejsca, wyeksponowanie dorobku poetki oraz innych twórców z regionu, uzupełnienie wyposażenia	budżet gminy, fundusze zewnętrzne, środki prywatne	powierzchnia miejsca, ilość urządzeń, wyposażenia, ilość osób korzystających
13	działania w zakresie ochrony, utrzymania i estetyki miejsc pamięci, cmentarzy	ogrodzenia, szlaki komunikacyjne, uzupełnianie wyposażenia, prace porządkowe, utrzymanie i nasadzenia zieleni, pielęgnacja mogił zbiorowych, pomników, obelisków, itp.	budżet gminy, budżet państwa, fundusze zewnętrzne, środki prywatne	powierzchnia miejsca, ilość urządzeń, wyposażenia, ilość osób korzystających

Priorytet B**Stworzenie systemu infrastruktury technicznej, podstawą ochrony środowiska**

Cel operacyjny				
B1: Gospodarka odpadami stałymi				
l.p.	zadanie realizacyjne	opis	źródła finansowania	wskaźniki realizacji
1	<i>Opróżnianie nielegalnych składowisk odpadów, zagospodarowanie ekologiczne</i>	<i>usunięcie zalegających odpadów, recykling</i>	<i>budżet gminy, WFOŚiGW, fundusze zewnętrzne</i>	<i>ilość odpadów: usuniętych, odzyskanych</i>
2	<i>realizacja ponadlokalnego systemu gospodarowania odpadami</i>	<i>współpraca z gminami, podmiotami, uczestnictwo w inicjatywach ponadlokalnych</i>	<i>budżet gminy, fundusze zewnętrzne, środki prywatne</i>	<i>ilość osób objętych systemem</i>
3	<i>objęcie wszystkich podmiotów systemem zorganizowanego odbioru odpadów</i>	<i>rozwój komunalnej działalności usługowej, zakup pojazdów, urządzeń i wyposażenia, działania kontrolne</i>	<i>budżet gminy, fundusze zewnętrzne</i>	<i>ilość osób objętych systemem, ilość urządzeń</i>
4	<i>kontynuacja segregacji odpadów od źródła ich powstawania</i>	<i>współpraca z firmami usługowymi, edukacja społeczna, wykorzystanie miejsc po składowiskach/p.1</i>	<i>budżet gminy</i>	<i>ilość osób korzystających, wskaźniki techniczne, społeczne</i>
5	<i>wzrost świadomości ekologicznej mieszkańców</i>	<i>spotkania, edukacja, społeczna, szkolenia, działania kontrolne</i>	<i>budżet gminy, fundusze zewnętrzne, środki prywatne</i>	<i>ilość osób korzystających</i>
6	<i>rozbudowa gminnego systemu gospodarki odpadami</i>	<i>remonty, modernizacje obiektów i urządzeń, uzupełnianie wyposażenia</i>	<i>budżet gminy, fundusze zewnętrzne, środki prywatne</i>	<i>ilość urządzeń, powierzchnia obiektów, ilość osób korzystających</i>

Cel operacyjny				
B2: Ochrona przed zanieczyszczeniami				
l.p.	zadanie realizacyjne	opis	źródła finansowania	wskaźniki realizacji
1	<i>budowa infrastruktury nad jeziorem Spychowskim</i>	<i>uzbrojenie terenu, droga, parking, pomosty, sanitariaty, pobór energii/</i>	<i>budżet gminy, WFOŚiGW, fundusze zewnętrzne, środki prywatne</i>	<i>mb sieci, drogi, powierzchnia parkingu</i>
2	<i>modernizacja kotłowni</i>	<i>uzupełnienia wyposażenia, zmiany technologiczne, remonty, naprawy, usprawnienia itp.</i>	<i>budżet gminy, WFOŚiGW, fundusze zewnętrzne</i>	<i>zmniejszona ilość zanieczyszczeń atm, oszczędności w wykorzystaniu paliwa</i>
3	<i>zmiana systemów ogrzewania w budynkach użyteczności publicznej</i>	<i>termomodernizacja /ocieplanie, wymiana okien, urządzeń grzewczych, armatury</i>	<i>budżet gminy, budżet państwa, WFOŚiGW, fundusze zewnętrzne</i>	<i>jw.</i>
4	<i>poprawa jakości wód jezior i rzek</i>	<i>zapewnienie czystości, przeciwdziałanie zanieczyszczeniom, odkrzaczanie, odmulanie, eliminacja fauny i flory, współpraca (ekspertyzy, badania naukowe i in.)</i>	<i>budżet gminy, budżet państwa, WFOŚiGW, fundusze zewnętrzne</i>	<i>powierzchnia obiektów, wskaźniki techniczne, ilość badań</i>

Cel operacyjny				
B:3 Gospodarka wodno-ściekowa				
l.p.	zadanie realizacyjne	opis	źródła finansowania	wskaźniki realizacji
1	<i>modernizacje, remonty stacji uzdatniania wody</i>	<i>zmiany, usprawnienia technologiczne, naprawy, remonty</i>	<i>budżet gminy, fundusze zewnętrzne</i>	<i>ilość osób korzystających</i>
2	<i>rozbudowa sieci wodociągowej</i>	<i>niezwodociągowane obszary miejscowości, modernizacja sieci</i>	<i>budżet gminy, fundusze zewnętrzne</i>	<i>ilość podłączeń, do budynków, ilość mb sieci</i>
3	<i>modernizacja i wymiana przepompowni ścieków</i>	<i>wymiana przestarzałej infrastruktury związanej z istniejącymi przepompowniami ścieków na terenie gminy Świętajno, systemy monitoringu przepompowni</i>	<i>budżet gminy, WFOŚiGW, fundusze zewnętrzne, budżet ZGK</i>	<i>ilość przebudowanych przepompowni</i>

4	rozbudowa kanalizacji sanitarnej	obszary nieskanalizowane	budżet gminy, fundusze zewnętrzne	ilość mb sieci
5	wzrost liczby podłączeń lokalnych do sieci kanalizacyjnej	budowa przykanalików - podłączenia prywatnych posesji, spotkania, edukacja społeczna, działania kontrolne	budżet gminy, środki prywatne, fundusze zewnętrzne	mb przyłączy, ilość podłączeń
6	rozwiązanie problemu oczyszczonych ścieków	odbudowa i utrzymanie rowów odprowadzających, modernizacja, modernizacja przepompowni ścieków, zagospodarowanie osadów, wykonywanie niezbędnych prac dostosowujących do wymogów i norm	budżet gminy, WFOŚiGW, fundusze zewnętrzne, budżet ZGK	ilość mb sieci/rowów odprowadzających ścieki, ilość zmodernizowanych ścieków

Cel operacyjny

B:4 Inwestycje, modernizacje technologiczne, podniesienie sprawności i efektywności wykorzystania istniejących oczyszczalni ścieków

l.p.	zadanie realizacyjne	opis	źródła finansowania	wskaźniki realizacji
1	zwiększenie wydajności oczyszczalni ścieków, dostosowanie do obowiązujących norm	modernizacje technologiczne, uzupełnienie wyposażenia, itp.	budżet gminy, fundusze zewnętrzne	wskaźniki techniczne, ilość urządzeń
2	rozwiązanie problemu odwadniania osadu w oczyszczalni w Świętajnie	modernizacje technologiczne, uzupełnienie wyposażenia, itp.	budżet gminy, fundusze zewnętrzne	wskaźniki techniczne
3	uzupełnienie wyposażenia	zakup urządzeń /transport, odwadnianie osadów, i in./ wg potrzeb	budżet gminy, fundusze zewnętrzne	ilość osadu wykorzystanego
4	budowa nowej oczyszczalni ścieków w Świętajnie	budowa nowego obiektu mającego za zadanie oczyszczanie ścieków	budżet gminy, fundusze zewnętrzne	ilość wybudowanych obiektów, ilość odbieranych ścieków

Priorytet C**Wiedza, zdrowie i aktywność – podstawą rozwoju kapitału ludzkiego**

Cel operacyjny				
C1: Poprawa warunków i poziomu nauczania w gminnych placówkach oświatowych				
l.p.	zadanie realizacyjne	opis	źródła finansowania	wskaźniki realizacji
1	<i>budowa sali sportowej, w Spychowcie, boiska, zagospodarowanie terenu</i>	<i>wykorzystanie terenu przy Zespole Szkół, utworzenie Centrum Sportu, Rekreacji i Rehabilitacji</i>	<i>budżet gminy, budżet państwa, fundusze zewnętrzne</i>	<i>ilość nowych pomieszczeń, powierzchnia</i>
2	<i>remont i modernizacja budynków oświatowych w Świętajnie</i>	<i>zagospodarowanie, adaptacja pomieszczeń, docieplenie ścian, zmiany elewacji /termomodernizacja, prace przygotowujące obiekty do potrzeb działalności edukacyjno wychowawczej, uzupełnienie wyposażenia, dostosowanie do wymogów prawnych</i>	<i>budżet gminy, budżet państwa fundusze zewnętrzne</i>	<i>powierzchnia obiektu, ilość korzystających</i>
3	<i>remont budynku szkoły w Jerutach</i>	<i>wymiana instalacji grzewczej, elewacja, docieplenie ścian /termomodernizacja/, zagospodarowanie terenu, dostosowanie obiektów do wymogów prawnych</i>	<i>budżet gminy, budżet państwa, WFOŚiGW, fundusze zewn.</i>	<i>nowe elementy budynku, powierzchnia elewacji, ocieplenia itd.</i>
4	<i>budowa sali sportowej w Kolonii</i>	<i>przy szkole</i>	<i>budżet gminy, budżet państwa, fundusze zewn.</i>	<i>powierzchnia obiektu, elementy wyposażenia, ilość osób korzystających</i>
5	<i>budowa sali sportowej w Jerutach</i>	<i>przy szkole</i>	<i>budżet gminy, budżet państwa, fundusze UE</i>	<i>powierzchnia sali, elementy wyposażenia, ilość osób korzystających</i>
6	<i>zakup wyposażenia do placówek oświatowych</i>	<i>komputery, meble, sprzęt audiowizualny, sprzęt sportowy, pomoce dydaktyczne</i>	<i>budżet gminy, budżet państwa, fundusze zewn.</i>	<i>nowe elementy wyposażenia</i>
7	<i>zagospodarowanie/remont nieruchomości dz. 398 w Świętajnie</i>	<i>wymiana okien, dachu, instalacji grzewczej, elewacja, docieplenie ścian /termomodernizacja/, zagospodarowanie terenu</i>	<i>budżet gminy, budżet państwa, fundusze zewnętrzne</i>	<i>nowe elementy budynku, powierzchnia elewacji, ocieplenia itd.</i>

8	<i>realizacja programów edukacyjnych, zajęć pozalekcyjnych</i>	<i>rozwijanie aktywności i zainteresowań</i>	<i>budżet gminy, WFOŚiGW, fundusze zewnętrzne</i>	<i>ilość uczestników zajęć</i>
9	<i>zapewnienie wysokokwalifikowanej kadry nauczycielskiej</i>	<i>działania ciągłe; zatrudnianie, szkolenia, realizacja różnych form doskonalenia zawodowego</i>	<i>budżet gminy, fundusze zewnętrzne</i>	<i>ilość osób, ilość szkoleń</i>
10	<i>budowa Przedszkola w Świętajnie</i>	<i>budowa obiektu edukacji przedszkolnej z obszaru gminy Świętajno</i>	<i>budżet gminy, fundusze zewnętrzne</i>	<i>powierzchnia budynku, ilość sal, liczba miejsc</i>

Cel operacyjny

C2: Ochrona zdrowia mieszkańców i działalność społeczna

l.p.	zadanie realizacyjne	opis	źródła finansowania	wskaźniki realizacji
1	<i>remont i modernizacja budynku Ośrodka Zdrowia w Świętajnie</i>	<i>dostosowanie do wymogów prawnych</i>	<i>budżet gminy, indywu. praktyki medyczne, fundusze UE</i>	<i>powierzchnia wyremontowan. budynku, pomieszczeń</i>
2	<i>remont i modernizacja budynku Ośrodka Zdrowia w Spychowie</i>	<i>dostosowanie do wymogów prawnych</i>	<i>budżet gminy, indywid. praktyki medyczne, fundusze UE</i>	<i>jw.</i>
3	<i>utworzenie Centrum Sportu, Rekreacji i Rehabilitacji w Spychowie</i>	<i>wykorzystania terenu przy Zespole Szkół, ścieżka dydaktyczna, rowerowa, trasy w lesie, budowa sali sportowej z zapleczem i ośr. rehabilitacji</i>	<i>budżet gminy, budżet państwa, fundusze UE</i>	<i>jw.</i>
4	<i>edukacja prozdrowotna</i>	<i>propagowanie zdrowego trybu życia, odżywiania</i>	<i>budżet gminy</i>	<i>ilość uczestników</i>
5	<i>profilaktyka uzależnień</i>	<i>realizacja gminnego programu profilaktyki i rozwiązywania problemów alkoholowych</i>	<i>budżet gminy</i>	<i>jw.</i>
6	<i>pomoc rodzinie</i>	<i>realizacja programów pomocy, punkty konsultacyjne, imprezy aktywizujące</i>	<i>budżet gminy</i>	<i>jw.</i>
7	<i>pomoc osobom niepełnosprawnym</i>	<i>likwidacja barier architektonicznych, organizacja integracyjnych imprez publicznych</i>	<i>budżet gminy, budżet państwa, fundusze zewnętrzne</i>	<i>jw.</i>

8	<i>działania w kierunku stworzenia i rozwoju obszaru ochrony uzdrowiskowej</i>	<i>wykorzystanie zasobów naturalnych /złoża, zasoby wodne, czyste powietrze, klimat, roślinność itp./, prace w terenie /odwierty i in./ badania, ekspertyzy</i>	<i>budżet gminy, budżet państwa, fundusze zewnętrzne</i>	<i>powierzchnia terenu, obiektów, ilość instalacji, liczba korzystających</i>
9	<i>tworzenie ośrodków wsparcia; aktywizacja seniorów i osób niepełnosprawnych</i>	<i>tworzenie i rozwój ośrodków wsparcia /środowiskowych domów samopomocy itp./, klubów samopomocy, klubów seniora, uzupełnianie wyposażenia</i>	<i>budżet gminy, budżet państwa, fundusze zewnętrzne</i>	<i>liczba utworzonych placówek, ilość korzystających</i>

Cel operacyjny

C3: Podniesienie aktywności społecznej środowisk, zagospodarowanie czasu wolnego

<i>l.p.</i>	<i>zadanie realizacyjne</i>	<i>opis</i>	<i>źródła finansowania</i>	<i>wskaźniki realizacji</i>
1	<i>rozwój współpracy z organizacjami pozarządowymi</i>	<i>strategie współpracy, opracowania zasad, rozszerzenie form współpracy /informacja, konsultacje, zlecenie zadań, wspólna realizacja przedsięwzięć, itp./</i>	<i>budżet gminy, fundusze UE, środki organizacji i podmiotów zewn.</i>	<i>ilość spotkań, ilość opracowań</i>
2	<i>tworzenie centrów aktywności w sołectwach</i>	<i>modernizacja, remonty, wykorzystanie - świetlic wiejskich, pomieszczeń w obiektach komunalnych</i>	<i>budżet gminy, fundusze UE, środki organizacji i podmiotów zewn.</i>	<i>ilość, powierzchnia - przygotowanych sal, obiektów</i>
3	<i>organizacja zajęć w obiektach komunalnych /szkoły, GOK, GBP, UG, świetlice wiejskie/</i>	<i>zakres: sport i rekreacja, kultura i rozrywka, edukacja, inne; imprezy stałe /kalendarz imprez/ i doraźne</i>	<i>budżet gminy, fundusze UE, środki organizacji i podmiotów, środki prywatne</i>	<i>ilość imprez, ilość uczestników</i>
4	<i>realizacja programów, projektów - aktywizujących środowisko wiejskie</i>	<i>jw. , Program Odnowa Wsi Woj. Warmińsko-Mazurskiego, inne programy</i>	<i>jw.</i>	<i>jw.</i>
5	<i>działania bieżące gminnych instytucji i jednostek</i>	<i>jw.</i>	<i>jw.</i>	<i>jw.</i>
6	<i>współpraca z podmiotami - organizatorami imprez</i>	<i>jw.</i>	<i>jw.</i>	<i>jw.</i>
7	<i>podnoszenie poziomu wiedzy, umiejętności kwalifikacji</i>	<i>szkolenia, kursy, inne formy doskonalenia zawodowego, spotkania informacyjne</i>	<i>jw.</i>	<i>ilość form, ilość uczestników</i>

Priorytet D

Wykorzystanie lokalnego potencjału gminy do rozwoju gospodarczego i poprawy warunków życia mieszkańców

Cel operacyjny				
D1: Aktywizacja podmiotów działalności gospodarczej				
l.p.	zadanie realizacyjne	opis	źródła finansowania	wskaźniki realizacji
1	<i>opracowanie i realizacja miejscowych planów zagospodarowania przestrzennego</i>	<i>przygotowanie terenów uzbrojonych pod inwestycje i działalność gospodarczą</i>	<i>budżet gminy, fundusze zewnętrzne</i>	<i>powierzchnia objęta planami</i>
2	<i>budowa i remonty szlaków komunikacyjnych</i>	<i>remonty i modernizacje dróg (II.6.7. Komunikacja), poprawa połączeń z głównymi szlakami komunikacyjnymi, współpraca z samorządem powiatowym i GDDKiA</i>	<i>budżet gminy, budżet powiatu, fundusze UE</i>	<i>długość dróg wybudowanych/zmodernizowanych</i>
3	<i>wspieranie rozwoju Internetu, telekomunikacji kablowej, komórkowej</i>	<i>rozwój usług, współpraca z TPSA, firmami zajmującymi się telefonią komórkową, przekazywanie terenu pod stacje telefonii kom. i stacje internetowe</i>	<i>budżet gminy, fundusze UE. środki prywatne</i>	<i>ilość mb połączeń, ilość abonentów, nowo powstałe obiekty/stacje, anteny</i>
4	<i>budowa/zakup tanich mieszkań komunalnych</i>	<i>zwiększanie odsetka tanich w wynajmie/zakupie mieszkań na obszarze gminy Świętajno</i>	<i>budżet gminy, dotacja/pożyczka BGK</i>	<i>ilość pozyskanych mieszkań komunalnych</i>

Cel operacyjny				
D2: Zmniejszenie bezrobocia				
l.p.	zadanie realizacyjne	opis	źródła finansowania	wskaźniki realizacji
1	<i>utrzymanie prac interwencyjnych, robót publicznych, staży, przygotowania zawodowego</i>	<i>współpraca z PUP i innymi organizacjami</i>	<i>budżet gminy, budżet państwa</i>	<i>ilość uczestników</i>
2	<i>tworzenie nowych miejsc pracy</i>	<i>ułatwienia dla podmiotów działalności gospodarczej, działalność informacyjna, szkolenia</i>	<i>budżet gminy</i>	<i>nowo powstające firmy, liczba nowych miejsc pracy</i>

3	<i>program aktywizacji bezrobotnych</i>	<i>szkolenia, podnoszenie, zmiana kwalifikacji, współpraca z LGD, PUP, działalność informacyjna</i>	<i>budżet państwa budżet gminy, fundusze zewnętrzne, środki prywatne.</i>	<i>ilość uczestników</i>
4	<i>organizacja przedsięwzięć</i>	<i>targi /giełdy/ pracy, pośrednictwo, działalność informacyjna</i>	<i>jw.</i>	<i>jw.</i>
5	<i>modernizacja budynku po byłej zlewni mleka w Świętajnie</i>	<i>remont i modernizacja budynku zlewni przy ul. Dworcowej w Świętajnie na potrzeby podmiotów ekonomii społecznej</i>	<i>budżet gminy, fundusze UE</i>	<i>ilość użytkowników</i>

Cel operacyjny

D3: Rozwój rolnictwa

<i>l.p.</i>	<i>zadanie realizacyjne</i>	<i>opis</i>	<i>źródła finansowania</i>	<i>wskaźniki realizacji</i>
1	<i>budowa i remonty szlaków komunikacyjnych</i>	<i>remonty dróg gminnych i dojazdowych do gospodarstw, poprawa estetyki, nasadzenia roślinności</i>	<i>budżet gminy, fundusze UE</i>	<i>długość dróg wybudowanych/ zmodernizowanych</i>
2	<i>rozbudowa infrastruktury służącej rolnictwu</i>	<i>punkty skupu zwierząt, przydomowe oczyszczalnie ścieków</i>	<i>budżet gminy</i>	<i>ilość punktów, ilość korzystających</i>
3	<i>weterynaria</i>	<i>punkty usługowe, program sterylizacji psów i kotów</i>	<i>budżet gminy, fundusze zewn., środki prywatne</i>	<i>ilość punktów, ilość korzystających</i>
4	<i>edukacja, aktywizacja</i>	<i>zajęcia edukacyjne, uzupełnienie wykształcenia, szkolenia</i>	<i>jw.</i>	<i>ilość korzystających</i>
5	<i>regulacja lokalnych stosunków wodnych</i>	<i>prace melioracyjne, czyszczenie rowów melioracyjnych, cieków wodnych, itp.</i>	<i>budżet gminy, fundusze zewn., środki prywatne</i>	<i>długość (mb) uregulowanych odcinków sieci, ilość korzystających</i>

VI. Opis procesu przygotowania strategii

Strategia Gminy Świętajno przygotowana została z zachowaniem zasady udziału społecznego, zwłaszcza na etapie pełnego rozpoznania potrzeb oraz określenia analiz SWOT, jak i formułowania zadań realizacyjnych. Do pracy nad przygotowaniem dokumentu włączono przedstawicieli różnych środowisk społecznych i zawodowych; organizacji pozarządowych, sektora działalności gospodarczej, oraz rozmaite grupy zawodowe i społeczne. Tematyka potrzeb, problemów jak i zadań do zrealizowania celem poprawy istniejącej sytuacji – omawiana była podczas zebrań, spotkań, interwencji, zgłaszana przez mieszkańców radnym, sołtysom oraz pracownikom jednostek gminnych. Koordynację prac zapewniał urząd gminy, kierując działaniami, zmierzającymi do zebrania danych oraz redakcyjnego uporządkowania treści. Ponadto na poziomie urzędu prowadzono prace, w zakresie zapewnienia gminnej strategii – spójności i zgodności z dokumentami strategicznymi w skali powiatu, województwa, jak i organizacji, których członkiem jest Gmina Świętajno.

Cele operacyjne oraz działania określone zostały na podstawie możliwości gospodarczych gminy, z wykorzystaniem jej zasobów i z zachowaniem troski o stan środowiska naturalnego, w ścisłym powiązaniu z realiami ekonomicznymi i planami finansowymi.

Proces tworzenia strategii podzielono na **etapy**:

1. Zebranie, uzupełnienie danych o gminie: urząd gminy, gminne jednostki organizacyjne.
2. Zebranie danych dot. ponadlokalnej polityki rozwoju i strategii powiatu, lokalnej grupy działania, województwa, /analiza planów, programów, itp. dokumentów
3. Analiza istniejących planów (plany odnowy miejscowości, miejscowe plany zagospodarowania przestrzennego, studium uwarunkowań i kierunków zagospodarowania przestrzennego), programów (programy gminne: współpracy z organizacjami pozarządowymi, utrzymania czystości i porządku, gospodarowania nieruchomościami i zasobem mieszkaniowym, profilaktyki uzależnień, i in.) oraz opracowań i raportów (strategia rozwiązywania problemów społecznych, rozwój społeczny gminy z perspektywy mieszkańców-partycypacja obywatelska).

4. Spotkania funkcjonariuszy samorządowych z przedstawicielami organizacji pozarządowych, sektora działalności gospodarczej, środowisk zawodowych, środowisk sołeckich - analiza SWOT, artykulacja potrzeb, pomysły na działania gminne, sformułowanie projektów celów strategicznych
5. **metody pracy:** prezentacja, praca indywidualna i grupowa, burza mózgów
6. Wybór grupy/zespołu/ do prac redakcyjnych nad strategią.
7. Spotkania w ramach zespołu, opracowanie projektu układu i struktury dokumentu.
8. Zebranie materiałów ze spotkań, uporządkowanie wg obszarów i struktury
9. Prezentacja uporządkowanych materiałów, określenie wizji i misji do strategii.
10. **metody pracy:** praca w grupach, propozycje, uzupełnienia, dyskusja, wnioski
11. Praca zespołu; uporządkowanie i uzupełnienie materiałów, uwzględnienie wniosków.
12. Opracowanie projektu dokumentu.
13. Konsultacje społeczne projektu dokumentu; spotkania, rozmowy, prezentacja w BIP Gm. Świątajno.
14. Przygotowanie projektu dokumentu po konsultacjach - do przedstawienia na komisjach rady gminy.
15. Prezentacja z udziałem przedstawicieli sołectw, organizacji, podmiotów gospodarczych i in./ogłoszenia, wstęp wolny/
16. Uwzględnienie poprawek, wniosków.
17. Uchwalenie - Rada Gminy Świątajno.

VII. Wdrażanie i realizacja strategii

Strategia realizowana będzie po jej zatwierdzeniu przez Radę Gminy Świątajno. Za wykonanie działań związanych z wdrażaniem strategii odpowiedzialny jest Wójt, jako organ wykonawczy gminy. Do pomocy we właściwym wdrożeniu strategii, Wójt dysponuje aparatem administracyjnym w postaci urzędu gminy (UG) oraz gminnych jednostek organizacyjnych, w szczególności:

- **Referat Techniczny UG** / prowadzenie procedur przetargowych, dotyczących zamówień publicznych, obsługa procesów inwestycyjnych, zagospodarowanie przestrzenne, ochrona środowiska, pozyskiwanie środków finansowych - wykorzystanie funduszy pomocowych i prowadzenie procedur dotyczących dofinansowań /,

- **Referat Budżetu i Finansów UG** / obsługa finansowa budżetu, rozliczenia inwestycji, współdziałanie w pozyskiwaniu środków finansowych spoza budżetu gminy/,

- **Zakład Gospodarki Komunalnej Sp. z o.o. w Świętajnie** / działania w zakresie infrastruktury z zakresu gospodarki wodno-ściekowej i ochrony środowiska, gospodarki ciepłej, dróg, gospodarki odpadami, utrzymania czystości i porządku /,

- **Gminny Zespół ds. Oświaty oraz gminne placówki oświatowe**/ działania w zakresie edukacji, wychowania, sportu i rekreacji, kultury, aktywizacji społecznej, zagospodarowania czasu wolnego/

- **Gminny Ośrodek Pomocy Społecznej** / działania w zakresie aktywizacji społecznej, pomocy społecznej, przeciwdziałania bezrobociu/,

- **Gminny Ośrodek Kultury, Gminna Biblioteka Publiczna** / działania w zakresie sportu i rekreacji, kultury, aktywizacji społecznej, zagospodarowania czasu wolnego, promocji/

Gmina, urząd gminy oraz gminne jednostki organizacyjne posiadają dokumenty ustrojowe /statuty, regulaminy/ oraz zakresy czynności pracowników, zapewniające sprawne i obiektywne działanie. Funkcjonariusze samorządowi posiadają odpowiednie kwalifikacje, doświadczenia w realizowaniu zadań, w tym w zarządzaniu projektami finansowanymi ze źródeł pozabudżetowych /m.in. z Unii Europejskiej/. Sprawnie funkcjonuje system szkoleń pracowników, zapewniający doskonalenie umiejętności i podnoszenie kwalifikacji. Zapewniony jest bieżący kontakt organów gminy i gminnych jednostek organizacyjnych z mieszkańcami, organizacjami pozarządowymi, sektorem działalności gospodarczej, instytucjami publicznymi.

System wdrażania na poziomie wykonawczym obejmować będzie działania:

- przygotowanie dokumentacji zadań objętych planem,
- konsultacje społeczne,
- występowanie z wnioskami o dofinansowanie,
- przeprowadzenie procedur wyboru wykonawców zadań,
- kontraktowanie,
- monitorowanie przebiegu prac w ramach poszczególnych projektów,

- sporządzanie raportów i sprawozdań,
- prowadzenie rozliczeń finansowych,
- prowadzenie działań promocyjnych i informacyjnych.

Warunkiem niezbędnym dla pełnego wdrożenia strategii jest również uwzględnianie wydatków z nią związanych w budżetach gminy na kolejne lata. Spełnienie tego wymogu wiąże się z procedurami uchwalania budżetów i należy do kompetencji Rady Gminy.

VIII. Zarządzanie strategią

Funkcję instytucji zarządzającej i koordynującej realizację strategii pełnił będzie Wójt Gminy, wraz z podległymi jednostkami, wskazanymi w p.VII. W Dla właściwej realizacji zarządzania mogą być powoływane zespoły konsultacyjno-robocze, z udziałem ekspertów lub odpowiednich instytucji.

Zakres zadań w ramach zarządzania obejmuje m.in.:

- zbieranie danych (statystyka, finanse, kwestie techniczne) na temat przebiegu realizacji projektów w ramach planu oraz analiza postępów wdrażania,
- zapewnienie komplementarności realizacji planu z dokumentami programowymi na poziomie gminnym oraz o charakterze ponadlokalnym,
- zapewnienie przygotowania i wdrożenia strategii, działań w zakresie informacji i promocji , prowadzenie sprawozdawczości,
- dokonanie podsumowania i oceny po zakończeniu strategii.

IX. Monitorowanie, ocena i komunikacja społeczna

IX.1. System monitorowania

W celu sprawnego i efektywnego wdrażania strategii niezbędne jest ciągle monitorowanie efektów rzeczowych projektów wchodzących w zakres strategii oraz wydatków na ich realizację. Sam proces monitorowania obejmuje zbieranie danych obrazujących tempo i jakość wdrażania projektów. Za proces monitorowania i raportowania odpowiadać będzie Wójt Gminy wraz z podległym mu aparatem wykonawczym w postaci Urzędu Gminy oraz gminnych jednostek organizacyjnych . Wewnętrznie - gromadzenie danych obrazujących efekty rzeczowe związane z

wdrażaniem strategii zapewnione będzie na poziomie Sekretarza Gminy i Skarbnika Gminy, odpowiednio do merytorycznych kompetencji.

Informacje z wdrażania strategii będą przedstawiane Radzie Gminy oraz mieszkańcom przy okazji przedkładania kolejnych projektów budżetu gminy, sprawozdań z jego realizacji, sprawozdań z realizacji programów, dyskusji podczas spotkań, zebrań i in. Ponadto Wójt przedkładać będzie Radzie Gminy prognozę dotyczącą wdrażania strategii w kolejnych latach wraz z propozycją ewentualnych modyfikacji, która poddawana będzie analizie każdorazowo przy okazji zatwierdzania budżetu. Zakres przedmiotowy informacji dotyczących wdrażania strategii winien obejmować co najmniej:

- przebieg procesu wdrażania poszczególnych projektów,
- realizację planów finansowych,
- sposoby promocji projektów,
- zidentyfikowane i przewidywane zagrożenia realizacji planów.

IX.2. Sposoby oceny

Ocena realizacji strategii dokonana zostanie po zakończeniu okresu, który objęto procesem planowania. Przewiduje się częściowe oceny dotyczące wybranych obszarów strategii, w szczególności realizacji zadań inwestycyjnych. Oceny będą dokonywane na poziomie wewnętrznym przez zespół składający się z pracowników Urzędu Gminy i jednostek organizacyjnych gminy. Wyniki tej oceny będą przedłożone Wójtowi a następnie Radzie Gminy. Ocena w szczególności winna zawierać:

- rzeczywiste daty rozpoczęcia i zakończenia poszczególnych projektów,
- informacje dot. realizacji społeczno - ekonomicznych założeń,
- informacje dot. realizacji projektów i osiągnięcia celów
- informacje dot. zarządzania projektami po ich zakończeniu ,
- potwierdzenie kosztów projektów,

Oceny stanowiąc będą podstawę sporządzenia strategii na kolejny okres.

X. Grupy docelowe odbiorców

Działania podejmowane w ramach strategii będą uwzględniały potrzeby wymienionych grup docelowych, jeśli chodzi o zakres informacji oraz użyte instrumenty w celu osiągnięcia maksymalnej skuteczności.

- **Opinia publiczna** - powszechna wiedza na temat działań związanych z wdrażaniem strategii służyć będzie uzyskaniu poparcia dla inwestycji, których bezpośrednim beneficjentem będzie społeczność lokalna gminy, budowaniu pozytywnego wizerunku podmiotów zaangażowanych w proces realizacji strategii i wdrażania pomocy, jak również przyczyni się do prezentacji korzyści płynących z członkostwa we Wspólnocie Europejskiej,
- **Beneficjenci** - to osoby, instytucje lub grupy społeczne bezpośrednio korzystające z wdrażania strategii. Będą to:
 1. jednostki samorządu terytorialnego,
 2. podmioty będące jednostkami podległymi samorządowi, bądź realizujące zadania jednostki samorządu,
 3. podmioty gospodarcze,
 4. organizacje zrzeszające przedsiębiorców,
 5. jednostki edukacyjne,
 6. organizacje pozarządowe i organizacje społeczne,
 7. inne.

XI. Kształtowanie wizerunku strategii

Za właściwe informowanie i promocję strategii na poziomie gminy odpowiedzialny będzie Wójt, jako organ wykonawczy gminy, wraz z podległym mu aparatem wykonawczym w postaci Urzędu Gminy oraz gminnych jednostek organizacyjnych. Informacja o wykazie zadań zawartych w strategii, w tym harmonogram ich realizacji - będzie udostępniana w następujący sposób:

- publikacja strategii oraz jej oceny, korekty i analizy na stronach internetowych gminy oraz w Biuletynie Informacji Publicznej,
- publiczne prezentacje strategii przy okazji różnorodnych spotkań ze społecznością lokalną,
- informacje dotyczące strategii przekazywane za pośrednictwem mediów

Ponadto działania informacyjne i promocyjne związane ze Strategią Rozwoju Gminy, winny prowadzić wszystkie inne podmioty zaangażowane w poszczególne projekty składające się na treść strategii.

Grupami docelowymi promocji Strategii Rozwoju Gminy będą:

- społeczność lokalna,
- beneficjenci,

- organizacje pozarządowe,
- partnerzy społeczno-gospodarczy,
- media.

Przewiduje się, iż na zakończenie okresu planowania zorganizowana zostanie konferencja z udziałem reprezentatywnej grupy lokalnych liderów, na której zaprezentowane zostaną doświadczenia uzyskane w trakcie wdrażania strategii oraz wypracowane wnioski stanowiące podstawę nowej strategii.

XII. Przewidywany wpływ realizacji strategii na rozwój gminy

Realizacja strategii przyczyni się do rozwoju gminy oraz poprawy warunków jej mieszkańców. Planowana budowa jak i rozbudowa obiektów i urządzeń infrastruktury komunalnej /technicznej, sportowej, turystycznej, edukacyjnej, kulturalnej i in./ poprawi poziom i komfort życia i pracy, ułatwi rozwój przedsiębiorczości. Zapewni zachowanie atrakcyjnych walorów krajobrazowych oraz skuteczną ochronę środowiska. Zwiększy się atrakcyjność gminy jako miejsca zarówno stałego jak i okresowego /turystycznego/ pobytu. Nastąpi poprawa jakości funkcjonowania instytucji i gospodarstw domowych. Wzbogacona zostanie oferta wypoczynku i rekreacji, rozwoju zainteresowań i zagospodarowania czasu wolnego. Rozszerzeniu ulegnie rynek usług turystycznych, wzrośnie jakość obsługi, powstaną dodatkowe miejsca pracy i źródła dochodu mieszkańców. Wraz z rozwojem przedsiębiorczości i aktywności, pojawią się dobre praktyki i wzorce do naśladowania, co zmniejszy apatię i niedostosowanie społeczne oraz zapotrzebowanie na pomoc instytucjonalną.

Dzięki realizacji celów i działań operacyjnych określonych w strategii nastąpi poprawa warunków nauki i kształcenia, co spowoduje osiągnięcie lepszych wyników edukacyjnych i wychowawczych, szersze korzystanie z wiedzy i źródeł informacji - co w konsekwencji ułatwi dzieciom i młodzieży wyrównywanie szans w stosunku do uczniów ze środowisk miejskich.